

**observatório
universitário**

***O Grande Equívoco do Ensino Superior
Brasileiro: um ensino profissional que não
se aplica às profissões que o defendem***

*Documento de Trabalho nº. 58
Série Educação em Números*

*Edson Nunes
Márcia de Carvalho*

Versão Preliminar para Comentários e Sugestões

11 de Setembro de 2006

O Instituto **Databrasil – Ensino e Pesquisa**, associado à **Universidade Candido Mendes**, se dedica à pesquisa, ao ensino e à consultoria Organizacional. O Observatório Universitário, é o núcleo do Databrasil que se dedica ao desenvolvimento de estudos e projetos sobre a realidade socioeconômica, política e institucional da educação superior

O **Observatório Universitário** alia, de forma sistemática, pesquisas acadêmicas, multidisciplinares, com a execução de iniciativas voltadas à solução de problemas práticos inerentes às atividades da educação superior. A série Documentos de Trabalho tem por objetivo divulgar pesquisas em andamento e colher sugestões e críticas para aperfeiçoamento e desdobramentos futuros.

Observatório Universitário

Databrasil – Ensino e Pesquisa

Autoria

Edson Nunes

enunes@databrasil.org.br

Márcia marques de Carvalho

mmcarv@databrasil.org.br

Coordenação

Edson Nunes

Paulo Elpídio de Menezes Neto

Coordenação

Violeta Monteiro

Equipe Técnica

André Magalhães Nogueira

David Moraes

Enrico Martignoni

Helena Maria Abu-Mebri Barroso

Ives Ramos

Leandro Molhano Ribeiro

Márcia Marques de Carvalho

Wagner Ricardo dos Santos

Rua da Assembléia, 10/4208 – Centro

20011-901 – Rio de Janeiro – RJ

Tel./Fax.: (21) 3221-9550

<http://www.observatoriouniversitario.org.br>

Sumário

<u>1. NÚMEROS DA EDUCAÇÃO NO BRASIL COMO UM TODO</u>	<u>6</u>
<u>2. AS PROFISSÕES REGULAMENTADAS DE NÍVEL SUPERIOR: A INCONGRUÊNCIA ENTRE A PROFISSÃO E A OCUPAÇÃO</u>	<u>8</u>
<u>3. PRÊMIO EDUCACIONAL</u>	<u>14</u>
<u>4. O ESTOQUE DE DIPLOMADOS EM VÁRIOS PAÍSES</u>	<u>17</u>
<u>ANEXO – OCUPAÇÃO POR FORMAÇÃO</u>	<u>19</u>
<u>SOBRE O(S) AUTOR(ES)</u>	<u>39</u>
<u>Documentos de Trabalho do Observatório Universitário</u>	<u>40</u>

Sumário de Tabelas

Tabela 1 – Evolução da instrução das pessoas de 23 anos ou mais de idade - Brasil – 1991,2000,2004	6
Tabela 2 – Pessoas de 23 anos ou mais de idade com curso superior (graduação, mestrado ou doutorado), segundo o curso concluído, Brasil - 2000	7
Tabela 3 – Pessoas de 23 anos ou mais de idade com curso superior (graduação, mestrado ou doutorado), segundo o curso concluído, Brasil - 2000	8
Tabela 4 – Pessoas de 23 anos ou mais de idade com graduação como nível mais elevado concluído - Brasil – 2000	10
Tabela 5 – Percentagem de pessoas de 23 anos ou mais de idade com trabalho remunerado segundo o curso de graduação concluído - Brasil – 2000	11
Tabela 6 – Pessoas de 23 anos ou mais de idade com graduação como nível mais elevado concluído e a taxa de correspondência entre diploma e ocupação segundo o curso de graduação concluído - Brasil – 2000	12
Tabela 7 – As 4 ocupações mais freqüentes para aqueles que não trabalham em área correspondente ao diploma , segundo o curso - Brasil – 2000.....	13
Tabela 8 –Percentual de pessoas com trabalho remunerado segundo o nível de instrução e a faixa etária - Brasil – 2000	14
Tabela 9 – Remuneração média em todos os trabalhos segundo o nível de instrução e a faixa etária - Brasil – 2000	15
Tabela 10 – Taxa de escolarização líquida no ensino superior (18 a 21 anos) nos países da OECD - 1996	18

Sumário de Gráficos

Gráfico 1 – Percentual de pessoas com trabalho remunerado segundo o nível de instrução e a faixa etária - Brasil – 2000	15
Gráfico 2 – Remuneração média em todos os trabalhos segundo o nível de instrução e a faixa etária - Brasil – 2000	16
Gráfico 3 – Porcentagem das pessoas entre 25 e 64 anos de idade com educação superior completa - Brasil e Países da OECD – 2000.....	17

Sumário do Anexo

Quadro A. 1 – ADMINISTRAÇÃO.....	19
Quadro A. 2 – ARQUITETURA E URBANISMO	20
Quadro A. 3 – BIBLIOTECONOMIA.....	21

Quadro A. 4 – BIOLOGIA	22
Quadro A. 5 – CONTÁBEIS	23
Quadro A. 6 – ECONOMIA	24
Quadro A. 7 – COMUNICAÇÃO SOCIAL.....	25
Quadro A. 8 – DIREITO.....	26
Quadro A. 9 – EDUCAÇÃO FÍSICA.....	27
Quadro A. 10 – ENFERMAGEM.....	28
Quadro A. 11 – ENGENHARIAS.....	29
Quadro A. 12 – ESTATÍSTICA.....	30
Quadro A. 13 – FARMÁCIA	31
Quadro A. 14 – GEOGRAFIA	32
Quadro A. 15 – GEOLOGIA.....	33
Quadro A. 16 – MEDICINA	34
Quadro A. 17 – MEDICINA VETERINÁRIA	35
Quadro A. 18 – ODONTOLOGIA.....	36
Quadro A. 19 – PEDAGOGIA.....	37
Quadro A. 20 – PSICOLOGIA	38
Quadro A. 21 – QUIÍMICA	39

1. NÚMEROS DA EDUCAÇÃO NO BRASIL COMO UM TODO

Tabela 1 – Evolução da instrução das pessoas de 23 anos ou mais de idade - Brasil – 1991,2000,2004

Nível de instrução	Pessoas de 23 anos ou mais					
	1991		2000		2004	
Ensino Fundamental incompleto	50.154.494	69,3%	56.740.239	62,0%	58.306.629	55,7%
Ensino Fundamental	8.229.915	11,4%	12.022.350	13,1%	13.869.642	13,3%
Ensino Médio	9.576.399	13,2%	16.170.421	17,7%	23.848.217	22,8%
Superior Completo ¹	4.077.724	5,6%	5.830.713	6,4%	8.031.742	7,7%
Não determinados	362.003	0,5%	785.730	0,9%	531.393	0,5%
Total	72.400.535	100,0%	91.549.454	100,0%	104.587.623	100,0%

Fonte: IBGE. Censos Demográficos e Pnad.

Nota: ¹ Graduação, Mestrado ou Doutorado.

Tabela 2 – Pessoas de 23 anos ou mais de idade com curso superior (graduação, mestrado ou doutorado), segundo o curso concluído, Brasil - 2000

Curso	Pessoas de 23 anos ou mais com curso superior concluído		
	Total	% sobre o Total	% Graduação
TOTAL	5.830.713	100	
GRADUAÇÃO - TOTAL	5.526.213	94,8	100
Direito - Graduação	658.693	11,3	11,9
Administração - Graduação	640.273	11	11,6
Pedagogia - Graduação	576.699	9,9	10,4
Engenharias - Graduação	433.182	7,4	7,8
Letras - Graduação	366.992	6,3	6,6
Ciências Contábeis e Atuariais - Graduação	303.681	5,2	5,5
Medicina - Graduação	230.715	4	4,2
Ciências Econômicas - Graduação	193.551	3,3	3,5
Comunicação Social - Graduação	180.208	3,1	3,3
Odontologia - Graduação	144.317	2,5	2,6
Educação Física - Graduação	144.130	2,5	2,6
Psicologia - Graduação	137.728	2,4	2,5
Matemática - Graduação	129.978	2,2	2,4
Ciências da Computação - Graduação	115.407	2	2,1
História - Graduação	112.382	1,9	2
Biologia - Graduação	105.258	1,8	1,9
Artes - Graduação	104.822	1,8	1,9
Outros de Ciências Biológicas e da Saúde - Graduação	90.046	1,5	1,6
Enfermagem - Graduação	87.472	1,5	1,6
Ciências e Estudos Sociais - Graduação	84.803	1,5	1,5
Outros - Graduação	685.876	11,8	12,4
MESTRADO OU DOUTORADO	304.500	5,2	-

Fonte: Tabulação do Observatório Universitário com os microdados do Censo Demográfico de 2000 do IBGE.

Nota: Eventuais diferenças entre soma de parcelas e respectivos totais são provenientes do critério de arredondamento.

2. AS PROFISSÕES REGULAMENTADAS DE NÍVEL SUPERIOR: A INCONGRUÊNCIA ENTRE A PROFISSÃO E A OCUPAÇÃO

Tabela 3 – Pessoas de 23 anos ou mais de idade com curso superior (graduação, mestrado ou doutorado), segundo o curso concluído, Brasil - 2000

Cursos/profissões	Ensino Superior de Graduação Presencial					
	Cursos		Matrículas		Concluintes	
TOTAL	18.644	100,0%	4.163.733	100,0%	626.617	100,0%
NÃO REGULAMENTADAS	6.139	32,9%	846.575	20,3%	135.428	21,6%
REGULAMENTADAS	12.505	67,1%	3.317.158	79,7%	491.189	78,4%
1 Administrador	1.734	9,3%	620.718	14,9%	83.659	13,4%
2 Advogado	729	3,9%	533.317	12,8%	67.238	10,7%
3 Agrimensor	10	0,1%	1.660	0,0%	203	0,0%
4 Arquiteto	180	1,0%	47.675	1,1%	6.042	1,0%
5 Arquivista	9	0,0%	1.599	0,0%	277	0,0%
6 Assistente Social	161	0,9%	36.073	0,9%	5.278	0,8%
7 Atuário	13	0,1%	1.771	0,0%	184	0,0%
8 Bibliotecário	36	0,2%	6.894	0,2%	1.037	0,2%
9 Biólogo	507	2,7%	91.491	2,2%	14.998	2,4%
10 Biomédico	54	0,3%	6.711	0,2%	738	0,1%
11 Contabilista	763	4,1%	162.150	3,9%	24.213	3,9%
12 Economista	266	1,4%	59.020	1,4%	78.814	12,6%
13 Economista Doméstico	9	0,0%	1.308	0,0%	208	0,0%
14 Enfermeiro	415	2,2%	120.851	2,9%	13.965	2,2%
15 Engenheiro	971	5,2%	247.748	6,0%	23.831	3,8%
16 Engenheiro-Agrônomo	130	0,7%	31.522	0,8%	3.887	0,6%
17 Engenheiro de Segurança	-	0,0%	-	0,0%	-	0,0%
18 Estatístico	26	0,1%	4.628	0,1%	407	0,1%
19 Farmacêutico	237	1,3%	61.277	1,5%	10.037	1,6%
20 Fisioterapeuta	339	1,8%	95.749	2,3%	13.631	2,2%
21 Fonoaudiólogo	99	0,5%	13.123	0,3%	2.481	0,4%
22 Geógrafo	425	2,3%	54.187	1,3%	9.564	1,5%
23 Geólogo	18	0,1%	3.188	0,1%	259	0,0%
24 Jornalista	605	3,2%	187.701	4,5%	26.599	4,2%

Tabela 3 – Pessoas de 23 anos ou mais de idade com curso superior (graduação, mestrado ou doutorado), segundo o curso concluído, Brasil – 2000 (continuação)

Cursos/profissões	Ensino Superior de Graduação Presencial					
	Cursos		Matrículas		Concluintes	
25 Médico	136	0,7%	64.965	1,6%	9.339	1,5%
26 Meteorologista	6	0,0%	801	0,0%	54	0,0%
27 Museólogo	2	0,0%	174	0,0%	10	0,0%
28 Músico	84	0,5%	6.970	0,2%	829	0,1%
29 Nutricionista	201	1,1%	38.929	0,9%	5.096	0,8%
30 Odontologista	174	0,9%	46.039	1,1%	9.056	1,4%
31 Orientador Educacional	-	0,0%	-	0,0%	-	0,0%
32 Professor	2.478	13,3%	389.591	9,4%	97.573	15,6%
33 Profissional Educ.Física	469	2,5%	136.605	3,3%	17.290	2,8%
34 Psicólogo	272	1,5%	94.501	2,3%	15.856	2,5%
35 Químico	248	1,3%	33.190	0,8%	4.079	0,7%
36 Relações Públicas	19	0,1%	1.943	0,0%	217	0,0%
37 Secretário	144	0,8%	17.829	0,4%	3.061	0,5%
38 Sociólogo	108	0,6%	20.071	0,5%	2.790	0,4%
39 Tecnólogo	207	1,1%	25.839	0,6%	3.206	0,5%
40 Terapeuta Ocupacional	39	0,2%	5.385	0,1%	897	0,1%
41 Treinador de Futebol	-	0,0%	-	0,0%	-	0,0%
42 Veterinário	119	0,6%	34.657	0,8%	4.223	0,7%
43 Zootecnista	63	0,3%	9.308	0,2%	1.063	0,2%

Fonte: MEC/INEP. Censo da Educação Superior. Tabulação do Observatório Universitário.

Tabela 4 – Pessoas de 23 anos ou mais de idade com graduação como nível mais elevado concluído - Brasil – 2000

	Pessoas de 23 anos ou mais com graduação		
	Total	% Total	% Regulamentadas
TOTAL GRADUAÇÃO	5.526.214	100,0%	
NÃO REGULAMENTADAS OU NÃO COLETADAS	1.405.905	25,4%	
REGULAMENTADAS E COLETADAS PELO CENSO	4.120.309	74,6%	100,0%
1 Administração - Graduação	640.274	11,6%	15,5%
2 Arquitetura e Urbanismo - Graduação	68.442	1,2%	1,7%
3 Biblioteconomia - Graduação	24.004	0,4%	0,6%
4 Biologia - Graduação	105.258	1,9%	2,6%
5 Ciências Contábeis e Atuariais - Graduação	303.679	5,5%	7,4%
6 Ciências Econômicas - Graduação	193.551	3,5%	4,7%
7 Comunicação Social - Graduação	161.513	2,9%	3,9%
8 Direito - Graduação	658.689	11,9%	16,0%
9 Educação Física - Graduação	144.130	2,6%	3,5%
10 Enfermagem - Graduação	87.472	1,6%	2,1%
11 Engenharias - Graduação	433.181	7,8%	10,5%
12 Estatística - Graduação	5.688	0,1%	0,1%
13 Farmácia - Graduação	55.258	1,0%	1,3%
14 Geografia - Graduação	75.816	1,4%	1,8%
15 Geologia - Graduação	5.892	0,1%	0,1%
16 Medicina - Graduação	230.718	4,2%	5,6%
17 Medicina Veterinária - Graduação	34.848	0,6%	0,8%
18 Odontologia - Graduação	144.317	2,6%	3,5%
19 Pedagogia	576.695	10,4%	14,0%
20 Psicologia - Graduação	137.728	2,5%	3,3%
21 Química - Graduação	33.156	0,6%	0,8%

Fonte: Tabulação do Observatório Universitário com os microdados do Censo Demográfico de 2000 do IBGE.

Tabela 5 – Percentagem de pessoas de 23 anos ou mais de idade com trabalho remunerado segundo o curso de graduação concluído - Brasil – 2000

Cursos de Graduação de profissões regulamentadas e coletadas pelo Censo	Pessoas de 23 anos ou mais e graduação como nível mais elevado			
	Total	Trabalhou remunerado?		% Sim
		Sim	Não	
Administração	640.273	511.847	128.426	79,9%
Arquitetura e Urbanismo	68.442	53.218	15.224	77,8%
Biblioteconomia	24.004	14.389	9.615	59,9%
Biologia	105.258	73.551	31.707	69,9%
Ciências Contábeis	303.681	233.006	70.675	76,7%
Ciências Econômicas	193.551	135.844	57.707	70,2%
Comunicação Social	180.208	139.960	40.248	77,7%
Direito	658.693	494.568	164.125	75,1%
Educação Física	144.130	106.376	37.754	73,8%
Enfermagem	87.472	61.109	26.363	69,9%
Engenharias	433.182	366.300	66.882	84,6%
Estatística	5.688	3.935	1.753	69,2%
Farmácia	55.258	42.710	12.548	77,3%
Geografia	75.816	49.051	26.765	64,7%
Geologia	5.892	4.479	1.413	76,0%
Medicina	230.715	200.441	30.274	86,9%
Medicina Veterinária	34.848	26.326	8.522	75,5%
Odontologia	144.317	144.267	50	100,0%
Pedagogia	576.699	370.754	205.945	64,3%
Psicologia	137.728	95.091	42.637	69,0%
Química	33.156	25.413	7.743	76,6%

Fonte: Tabulação do Observatório Universitário com os microdados do Censo Demográfico de 2000 do IBGE.

Tabela 6 – Pessoas de 23 anos ou mais de idade com graduação como nível mais elevado concluído e a taxa de correspondência entre diploma e ocupação segundo o curso de graduação concluído - Brasil – 2000

Cursos de Graduação de profissões regulamentadas e coletadas pelo Censo	Pessoas de 23 anos ou mais e graduação como nível mais elevado concluído e com trabalho remunerado			
	Total	Área correspondente à formação		% Sim
		Sim	Não	
TOTAL	3.152.635	1.463.719	1.688.916	46,4%
Administração	511.847	237.440	274.407	46,4%
Arquitetura e Urbanismo	53.218	33.407	19.811	62,8%
Biblioteconomia	14.389	7.960	6.429	55,3%
Biologia	73.551	7.174	66.377	9,8%
Ciências Contábeis	233.006	92.721	140.285	39,8%
Ciências Econômicas	135.844	12.416	123.428	9,1%
Comunicação Social	139.960	38.700	101.260	27,7%
Direito	494.568	253.748	240.820	51,3%
Educação Física	106.376	48.957	57.419	46,0%
Enfermagem	61.109	51.349	9.760	84,0%
Engenharias	366.300	121.255	245.045	33,1%
Estatística	3.935	684	3.251	17,4%
Farmácia	42.710	29.317	13.393	68,6%
Geografia	49.051	504	48.547	1,0%
Geologia	4.479	1.909	2.570	42,6%
Medicina	200.441	150.455	49.986	75,1%
Medicina Veterinária	26.326	16.469	9.857	62,6%
Odontologia	144.267	102.794	41.473	71,3%
Pedagogia	370.754	208.543	162.211	56,2%
Psicologia	95.091	42.851	52.240	45,1%
Química	25.413	5.066	20.347	19,9%

Fonte: Tabulação do Observatório Universitário com os microdados do Censo Demográfico de 2000 do IBGE.

Nota: No Anexo, apresentamos tabelas com a descrição das ocupações consideradas correspondente à formação, por curso.

Tabela 7 – As 4 ocupações mais freqüentes para aqueles que não trabalham em área correspondente ao diploma , segundo o curso - Brasil – 2000

Curso	Ocupação	%
Administração	Total	100,0
	Administrador	46,4
	1° Trabalhadores na Indústria, Comércio e Serviços	14,7
	2° Contador	6,8
	3° Professor	2,8
	4° Economista	1,0
	Outros	28,3
Ciências Contábeis	Total	100,0
	Contador	39,8
	1° Administrador	26,4
	2° Trabalhadores na Indústria, Comércio e Serviços	12,1
	3° Professor	2,1
	4° Economista	0,9
	Outros	18,7
Direito	Total	100,0
	Advogado	51,3
	1° Administrador	14,3
	2° Trabalhadores na Indústria, Comércio e Serviços	5,8
	3° Contador	3,6
	4° Professor	3,0
	Outros	22,0

Fonte: Tabulação do Observatório Universitário com os microdados do Censo Demográfico de 2000 do IBGE.

3. PRÊMIO EDUCACIONAL

Tabela 8 – Percentual de pessoas com trabalho remunerado segundo o nível de instrução e a faixa etária - Brasil – 2000

Nível de ensino concluído e faixa de idade	Pessoas de 23 anos ou mais de idade			
	TOTAL	Trabalhou remunerado?		% Sim
		Sim	Não	
ENSINO MÉDIO	15.719.614	10.496.360	5.223.254	66,8
23-29	5.092.249	3.535.072	1.557.177	69,4
30-39	5.318.599	3.895.251	1.423.348	73,2
40-49	3.171.938	2.229.204	942.734	70,3
50-59	1.286.648	663.125	623.523	51,5
60-64	327.206	100.432	226.774	30,7
65-+	522.974	73.276	449.698	14,0
GRADUAÇÃO	5.553.294	4.160.370	1.392.924	74,9
23-29	1.005.107	800.179	204.928	79,6
30-39	1.730.311	1.457.836	272.475	84,3
40-49	1.530.422	1.239.373	291.049	81,0
50-59	813.489	513.657	299.832	63,1
60-64	193.661	81.900	111.761	42,3
65-+	280.304	67.425	212.879	24,1
PÓS-GRAD.	706.937	581.467	125.470	82,3
23-29	114.116	87.391	26.725	76,6
30-39	220.269	194.848	25.421	88,5
40-49	197.441	175.683	21.758	89,0
50-59	112.319	91.721	20.598	81,7
60-64	24.048	15.931	8.117	66,2
65-+	38.744	15.893	22.851	41,0

Fonte: Tabulação do Observatório Universitário com os microdados do Censo Demográfico de 2000 do IBGE.

Gráfico 1 – Percentual de pessoas com trabalho remunerado segundo o nível de instrução e a faixa etária - Brasil – 2000

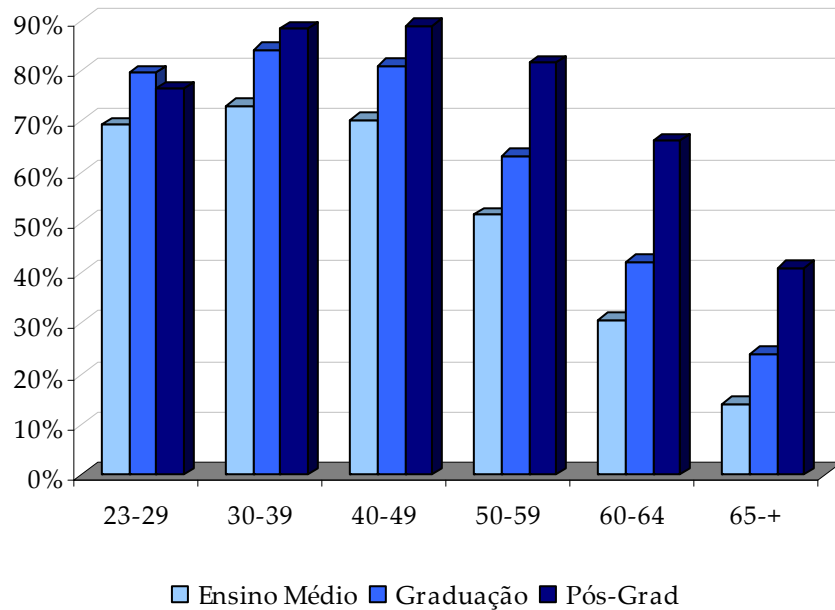
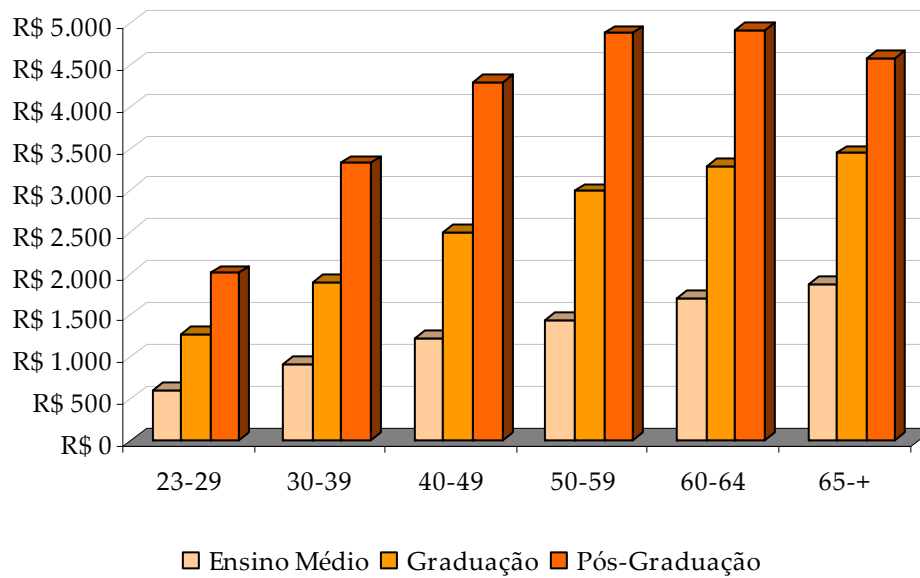


Tabela 9 – Remuneração média em todos os trabalhos segundo o nível de instrução e a faixa etária - Brasil – 2000

Faixa etária	Remuneração Média em todos os trabalhos			Razão Grad/Médio
	Ensino Médio	Graduação	Pós-Graduação	
Total	R\$ 931,52	R\$ 2.157,02	R\$ 3.755,42	2,32
23-29	R\$ 603,83	R\$ 1.286,20	R\$ 2.010,05	2,13
30-39	R\$ 924,06	R\$ 1.909,05	R\$ 3.325,63	2,07
40-49	R\$ 1.238,63	R\$ 2.508,21	R\$ 4.306,81	2,02
50-59	R\$ 1.441,72	R\$ 2.993,34	R\$ 4.883,38	2,08
60-64	R\$ 1.703,23	R\$ 3.294,18	R\$ 4.912,93	1,93
65-+	R\$ 1.877,56	R\$ 3.445,22	R\$ 4.588,10	1,83

Fonte: Tabulação do Observatório Universitário com os microdados do Censo Demográfico de 2000 do IBGE.

Gráfico 2 – Remuneração média em todos os trabalhos segundo o nível de instrução e a faixa etária - Brasil – 2000



4. O ESTOQUE DE DIPLOMADOS EM VÁRIOS PAÍSES

Gráfico 3 – Porcentagem das pessoas entre 25 e 64 anos de idade com educação superior completa - Brasil e Países da OECD – 2000

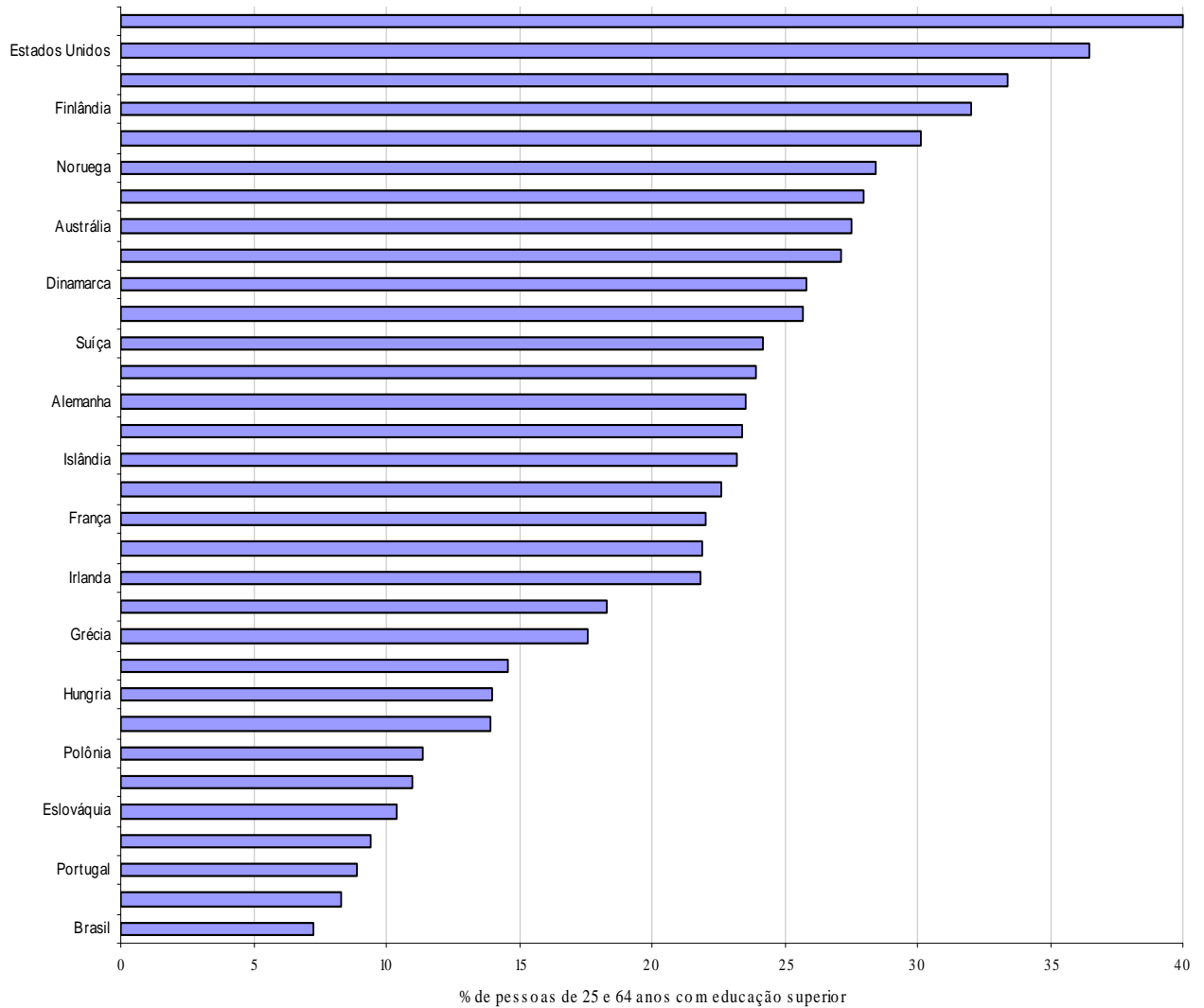


Tabela 10 – Taxa de escolarização líquida no ensino superior (18 a 21 anos) nos países da OECD - 1996

País	Taxa de escolarização líquida (%) ¹	Classificação de Martin Trow
Coréia	40,7	
Canadá	40,5	Sistema
Bélgica	39,6	Universal
Grécia	39,4	(33,3% e 40,0%)
França	36,0	
Estados Unidos	34,6	
Irlanda	31,4	
Austrália	31,3	
Nova Zelândia	29,4	
Espanha	27,3	
Reino Unido	26,9	
Jordânia	25,2	Sistema de
Holanda	24,0	Massa
Argentina	22,4	(15% e 33,3%)
Polônia	21,2	
Portugal	19,3	
Noruega	19,0	
Finlândia	18,2	
República Tcheca	16,9	
Malasia	16,4	
Austria	16,1	
Suécia	13,7	
Hungria	13,4	
Uruguai	11,3	Sistema de
Alemanha	10,8	Elite
Dinamarca	8,5	(Até 15%)
Suíça	7,6	
México	6,6	
Brasil	6,1	

Fonte: OECD. Education at a glance: OECD Indicators. Paris, 1998.

¹ A taxa de escolarização líquida do ensino superior no Brasil em 2002 é 10%. A publicação mais recente da OECD, a Education at a Glance: OECD Indicators 2003, não contém esse dado comparado. Por isso mantêm-se a comparação com base em 1998.

ANEXO – OCUPAÇÃO POR FORMAÇÃO

Quadro A. 1 – ADMINISTRAÇÃO

CORRESPONDENTE À FORMAÇÃO

gerentes de produção e operações
gerentes de áreas de apoio
escriturários em geral, agentes, assistentes e aux. adm.
Administradores
dirigentes de empresas - empregadores
supervisores de serviços administrativos
diretores de áreas de apoio
dirigentes das áreas de apoio da administração pública
supervisores de vendas e de prestação de serviços do comércio
técnicos em administração
diretores de áreas de produção e operações (dpo)
diretores gerais

OUTRAS OCUPAÇÕES

vendedores e demonstradores em lojas ou mercados
representantes comerciais e técnicos de vendas
contadores e auditores
secretários de expediente e estenógrafos
Ocupação não identificada
escriturários de finanças
analistas de sistemas
supervisores de serviços contábeis, financeiros e de control
serventuários da justiça e afins
vendedores ambulantes
profissionais em pesquisa e análise econômica
professores de disciplinas da educação geral do ensino médio
Outras

Nota: * Não significativo ao nível 5%. Favor não citar.

Quadro A. 2 – ARQUITETURA E URBANISMO

CORRESPONDENTE À FORMAÇÃO
arquitetos desenhistas técnicos e modelistas
OUTRAS OCUPAÇÕES
gerentes de produção e operações dirigentes de empresas - empregadores com mais de 5 empregad vendedores e demonstradores em lojas ou mercados gerentes de áreas de apoio ocupação não identificada professores do ensino superior escriturários em geral, agentes, assistentes e aux. adm. desenhistas industriais (designer), escultores, pintores e a decoradores de interiores e cenógrafos representantes comerciais e técnicos de vendas professores de disciplinas da educação geral do ensino médio dirigentes das áreas de apoio da administração pública escriturários de finanças supervisores de serviços administrativos (exceto contabilida secretários de expediente e estenógrafos contadores e auditores serventuários da justiça e afins técnicos e fiscais de tributação e arrecadação instrutores e professores de escolas livres profissionais de marketing, publicidade e comercialização
OUTRAS

Nota: * Não significativo ao nível 5%. Favor não citar.

Quadro A. 3 – BIBLIOTECONOMIA

CORRESPONDENTE À FORMAÇÃO

escriturários em geral, agentes, assistentes e aux. adm.
escriturários de serviços de biblioteca e documentação
secretários de expediente e estenógrafos

OUTRAS OCUPAÇÕES

profissionais da informação
gerentes de produção e operações
supervisores de serviços administrativos (exceto contabilida
vendedores e demonstradores em lojas ou mercados
professores de disciplinas da educação geral do ensino médio
ocupação não identificada
professores de nível médio no ensino fundamental
dirigentes de empresas - empregadores com mais de 5 empregad
gerentes de áreas de apoio
professores do ensino superior
serventuários da justiça e afins
prof. de discip.da educ.geral de 1ª a 4ª séries do ens.funda
programadores, avaliadores e orientadores de ensino
vendedores ambulantes
dirigentes das áreas de apoio da administração pública
repcionistas
arquivologistas e museólogos
secretárias executivas e bilingües
técnicos em administração
representantes comerciais e técnicos de vendas
outras

Quadro A. 4 – BIOLOGIA

CORRESPONDENTE À FORMAÇÃO

BIÓLOGOS E AFINS

OUTRAS OCUPAÇÕES

professores de disciplinas da educação geral do ensino médio

professores de nível médio no ensino fundamental

prof. de discip.da educ.geral de 1ª a 4ª séries do ens.funda

prof. de discip.da educ.geral de 5ª a 8ª séries do ens.funda

gerentes de produção e operações

escriturários em geral, agentes, assistentes e aux. adm.

vendedores e demonstradores em lojas ou mercados

diretores de áreas de produção e operações (dpo)

técnicos de laboratório de análises clínicas

secretários de expediente e estenógrafos

professores do ensino superior

gerentes de áreas de apoio

ocupação não definida

dirigentes de empresas - empregadores

representantes comerciais e técnicos de vendas

programadores, avaliadores e orientadores de ensino

vendedores ambulantes

serventuários da justiça e afins

instrutores e professores de escolas livres

escriturários de finanças

outras

Quadro A. 5 – CONTÁBEIS

CORRESPONDENTE À FORMAÇÃO

contadores e auditores
escriturários de finanças
escriturários de contabilidade
técnicos em contabilidade
técnicos e fiscais de tributação e arrecadação
diretores de áreas de apoio

OUTRAS OCUPAÇÕES

gerentes de produção e operações
escriturários em geral, agentes, assistentes e aux. adm.
gerentes de áreas de apoio
vendedores e demonstradores em lojas ou mercados
dirigentes de empresas - empregadores
Ocupação não definida
secretários de expediente e estenógrafos
serventuários da justiça e afins
representantes comerciais e técnicos de vendas
supervisores de serviços contábeis, financeiros
caixas de banco e operadores de câmbio
profissionais em pesquisa e análise econômica
supervisores de serviços administrativos
vendedores ambulantes
analistas de sistemas
professores de disciplinas da educação geral do EM
almoxarifes e armazenistas
administradores
corretores de seguros
corretores de imóveis
repcionistas
caixas e bilheteiros (exceto caixa de banco)
professores do ensino superior
dirigentes das áreas de apoio da administração pública
Outros

Quadro A. 6 – ECONOMIA

CORRESPONDENTE À FORMAÇÃO

profissionais em pesquisa e análise econômica

OUTRAS OCUPAÇÕES

gerentes de produção e operações

gerentes de áreas de apoio

escriturários em geral, agentes, assistentes e aux. adm.

dirigentes de empresas - empregadores

contadores e auditores

vendedores e demonstradores em lojas ou mercados

escriturários de finanças

representantes comerciais e técnicos de vendas

ocupação não definida

analistas de sistemas

técnicos e fiscais de tributação e arrecadação

diretores de áreas de apoio

secretários de expediente e estenógrafos

supervisores de serviços contábeis, financeiros e de control

serventuários da justiça e afins

administradores

supervisores de serviços administrativos (exceto contabilida

dirigentes das áreas de apoio da administração pública

vendedores ambulantes

caixas de banco e operadores de câmbio

outros

Quadro A. 7 – COMUNICAÇÃO SOCIAL

CORRESPONDENTE À FORMAÇÃO
profissionais do jornalismo
profissionais de marketing, publicidade e comercialização
escritores e redatores
especialistas em editoração
locutores e comentaristas
fotógrafos
OUTRAS OCUPAÇÕES
gerentes de áreas de apoio
gerentes de produção e operações
escriturários em geral, agentes, assistentes e aux. adm.
representantes comerciais e técnicos de vendas
vendedores e demonstradores em lojas ou mercados
secretários de expediente e estenógrafos
dirigentes de empresas - empregadores
produtores de espetáculos
professores de disciplinas da educação geral do ensino médio
técnicos em turismo
repcionistas
atores, diretores de espetáculos e afins
serventuários da justiça e afins
escriturários de finanças
vendedores ambulantes
desenhistas industriais (designer), escultores, pintores e a
dirigentes das áreas de apoio da administração pública
diretores de áreas de apoio
desenhistas técnicos e modelistas
professores de nível médio no ensino fundamental
cirurgiões-dentistas
operadores de telemarketing
professores do ensino superior
supervisores de serviços administrativos
prof. de discip.da educ.geral de 1ª a 4ª séries do EF
Outras

Quadro A. 8 – DIREITO

CORRESPONDENTE À FORMAÇÃO

advogados
juízes e desembargadores
delegados de polícia
procuradores de empresas e autarquias
promotores, defensores públicos e afins
outros advogados autônomos e de empresas

OUTRAS OCUPAÇÕES

serventuários da justiça e afins
gerentes de produção e operações
escriturários em geral, agentes, assistentes e aux. adm.
ocupação não identificada
dirigentes de empresas - empregadores
gerentes de áreas de apoio
vendedores e demonstradores em lojas ou mercados
contadores e auditores
dirigentes das áreas de apoio da administração pública
inspetores de polícia e detetives
secretários de expediente e estenógrafos
policiais e guardas de trânsito
representantes comerciais e técnicos de vendas
escriturários de finanças
técnicos e fiscais de tributação e arrecadação
professores de disciplinas da educação geral do EM
supervisores de serviços administrativos
corretores de imóveis
professores do ensino superior
administradores
outros

Quadro A. 9 – EDUCAÇÃO FÍSICA

CORRESPONDENTE À FORMAÇÃO

professores de educação física

técnicos esportivos

OUTRAS OCUPAÇÕES

gerentes de produção e operações

professores de disciplinas da educação geral do ensino médio

professores de nível médio no ensino fundamental

vendedores e demonstradores em lojas ou mercados

escriturários em geral, agentes, assistentes e aux. adm.

prof. de discip.da educ.geral de 1ª a 4ª séries do ens.funda

diretores de áreas de produção e operações (dpo)

gerentes de áreas de apoio

dirigentes de empresas - empregadores

Ocupação não definida

representantes comerciais e técnicos de vendas

secretários de expediente e estenógrafos

instrutores e professores de escolas livres

prof. de discip.da educ.geral de 5ª a 8ª séries do ens.funda

programadores, avaliadores e orientadores de ensino

serventuários da justiça e afins

vendedores ambulantes

professores do ensino superior

cabos e soldados da polícia militar

escriturários de finanças

outras

Quadro A. 10 – ENFERMAGEM

CORRESPONDENTE À FORMAÇÃO
enfermeiros de nível superior e afins técnicos e auxiliares de enfermagem atendentes de enfermagem, parteiras práticas e afins
OUTRAS OCUPAÇÕES
gerentes de produção e operações professores do ensino superior escriturários em geral, agentes, assistentes e aux. adm. gerentes de áreas de apoio supervisores de serviços administrativos vendedores e demonstradores em lojas ou mercados professores e instrutores do ensino profissional dirigentes de empresas - empregadores diretores de áreas de produção e operações (dpo) agentes da saúde e do meio ambiente dirigentes das áreas de apoio da administração pública professores de disciplinas da educação geral do ensino médio secretários de expediente e estenógrafos Ocupação não definida professores de nível médio no ensino fundamental contadores e auditores trabalhadores nos serviços de higiene e embelezamento programadores, avaliadores e orientadores de ensino vendedores ambulantes representantes comerciais e técnicos de vendas outras

Quadro A. 11 – ENGENHARIAS

CORRESPONDENTE À FORMAÇÃO

engenheiros civis e afins
engenheiros eletroeletrônicos e afins
engenheiros mecânicos
engenheiros químicos
outros engenheiros, arquitetos e afins
supervisores da construção civil
engenheiros metalúrgicos
engenheiros de minas

OUTRAS OCUPAÇÕES

gerentes de produção e operações
dirigentes de empresas - empregadores
gerentes de áreas de apoio
vendedores e demonstradores em lojas ou mercados
analistas de sistemas
representantes comerciais e técnicos de vendas
professores de disciplinas da educação geral do EM
contadores e auditores
escriturários em geral, agentes, assistentes e aux. adm.
professores do ensino superior
diretores gerais
supervisores de serviços administrativos
diretores de áreas de apoio
desenhistas técnicos e modelistas
administradores
cirurgiões-dentistas
escriturários de finanças
serventuários da justiça e afins
técnicos e fiscais de tributação e arrecadação
dirigentes das áreas de apoio da administração pública
técnicos em eletrônica
diretores de áreas de produção e operações (dpo)
Outras ocupações

Quadro A. 12 – ESTATÍSTICA

CORRESPONDENTE À FORMAÇÃO

profissionais da estatística

técnicos em estatística

OUTRAS OCUPAÇÕES

escriturários em geral, agentes, assistentes e aux. adm.

gerentes de áreas de apoio

gerentes de produção e operações

escriturários de finanças

Ocupação não definida

professores do ensino superior

analistas de sistemas

dirigentes de empresas - empregadores com mais de 5 empregad

profissionais em pesquisa e análise econômica

secretários de expediente e estenógrafos

serventuários da justiça e afins

professores de disciplinas da educação geral do ensino médio

profissionais de marketing, publicidade e comercialização

corretores de seguros

vendedores e demonstradores em lojas ou mercados

dirigentes das áreas de apoio da administração pública

técnicos em programação

entrevistadores, recenseadores e afins

caixas de banco e operadores de câmbio

supervisores de serviços administrativos (exceto contabilida

outros

Quadro A. 13 – FARMÁCIA

CORRESPONDENTE À FORMAÇÃO

farmacêuticos

técnicos em farmácia

técnicos de laboratório de análises clínicas

OUTRAS OCUPAÇÕES

gerentes de produção e operações

dirigentes de empresas - empregadores com mais de 5 empregad

vendedores e demonstradores em lojas ou mercados

gerentes de áreas de apoio

professores de disciplinas da educação geral do ensino médio

professores do ensino superior

químicos

escriturários em geral, agentes, assistentes e aux. adm.

diretores de áreas de produção e operações (dpo)

representantes comerciais e técnicos de vendas

inspetores de polícia e detetives

técnicos químicos

operadores de máquinas e instalações de produtos farmacêuti

agentes da saúde e do meio ambiente

vendedores ambulantes

prof. de discip.da educ.geral de 1ª a 4ª séries do ens.funda

serventuários da justiça e afins

supervisores de serviços administrativos (exceto contabilida

técnicos de controle da produção

professores de nível médio no ensino fundamental

outros

Quadro A. 14 – GEOGRAFIA

CORRESPONDENTE À FORMAÇÃO

profissionais em pesquisa e análise histórica e geográfica
profissionais do espaço e da atmosfera

OUTRAS OCUPAÇÕES

professores de disciplinas da educação geral do ensino médio
professores de nível médio no ensino fundamental
prof. de discip.da educ.geral de 1ª a 4ª séries do ens.funda
escriturários em geral, agentes, assistentes e aux. adm.
prof. de discip.da educ.geral de 5ª a 8ª séries do ens.funda
diretores de áreas de produção e operações (dpo)
vendedores e demonstradores em lojas ou mercados
gerentes de produção e operações
secretários de expediente e estenógrafos
programadores, avaliadores e orientadores de ensino
gerentes de áreas de apoio
professores do ensino superior
dirigentes de empresas - empregadores com mais de 5 empregad
serventuários da justiça e afins
vendedores ambulantes
dirigentes das áreas de apoio da administração pública
representantes comerciais e técnicos de vendas
cabos e soldados da polícia militar
policiais e guardas de trânsito
outras

Quadro A. 15 – GEOLOGIA

CORRESPONDENTE À FORMAÇÃO

geólogos e geofísicos

OUTRAS OCUPAÇÕES

gerentes de produção e operações

professores de disciplinas da educação geral do ensino médio

gerentes de áreas de apoio

dirigentes de empresas - empregadores

professores do ensino superior

representantes comerciais e técnicos de vendas

escriturários em geral, agentes, assistentes e aux. adm.

supervisores de serviços administrativos

dirigentes das áreas de apoio da administração pública

vendedores e demonstradores em lojas ou mercados

Ocupação não definida

produtores em pecuária

técnicos em geologia, geotecnologia e geofísica

escriturários de finanças

desenhistas industriais (designer), escultores, pintores e a

serventuários da justiça e afins

analistas de sistemas

contadores e auditores

inspetores de polícia e detetives

técnicos em programação

outros

Quadro A. 16 – MEDICINA

CORRESPONDENTE À FORMAÇÃO

Médicos

OUTRAS OCUPAÇÕES

gerentes de produção e operações

cirurgiões-dentistas

professores de disciplinas da educação geral do ensino médio

dirigentes de empresas - empregadores

professores do ensino superior

gerentes de áreas de apoio

ocupação não identificada

vendedores e demonstradores em lojas ou mercados

escriturários em geral, agentes, assistentes e aux. adm.

contadores e auditores

Outras ocupações

Quadro A. 17 – MEDICINA VETERINÁRIA

CORRESPONDENTE À FORMAÇÃO

veterinários
produtores em pecuária
técnicos da pecuária
técnicos em veterinária
agentes da saúde e do meio ambiente

OUTRAS OCUPAÇÕES

gerentes de produção e operações
professores do ensino superior
vendedores e demonstradores em lojas ou mercados
representantes comerciais e técnicos de vendas
dirigentes de empresas - empregadores
gerentes de áreas de apoio
professores de disciplinas da educação geral do ensino médio
atendentes de enfermagem, parteiras práticas e afins
escriturários em geral, agentes, assistentes e aux. adm.
Ocupação não definida
produtores agrícolas
produtores agropecuários em geral
supervisores de serviços administrativos (exceto contabilida
supervisores na exploração agropecuária
dirigentes das áreas de apoio da administração pública
contadores e auditores
técnicos agropecuários
vendedores ambulantes
cirurgiões-dentistas
técnicos e fiscais de tributação e arrecadação
outros

Quadro A. 18 – ODONTOLOGIA

CORRESPONDENTE À FORMAÇÃO

cirurgiões-dentistas

OUTRAS OCUPAÇÕES

gerentes de produção e operações

professores do ensino superior

Ocupação não definida

dirigentes de empresas - empregadores

professores de disciplinas da educação geral do ensino médio

vendedores e demonstradores em lojas ou mercados

repcionistas

gerentes de áreas de apoio

militares do exército

escriturários em geral, agentes, assistentes e aux. adm.

militares da aeronáutica

produtores em pecuária

dirigentes das áreas de apoio da administração pública

técnicos de odontologia

secretários de expediente e estenógrafos

contadores e auditores

produtores agrícolas

professores de nível médio no ensino fundamental

agentes da saúde e do meio ambiente

supervisores de serviços administrativos (exceto contabilida

outros

Quadro A. 19 – PEDAGOGIA

CORRESPONDENTE À FORMAÇÃO

prof. de discip.da educ.geral de 1ª a 4ª séries do EF
professores de nível médio no ensino fundamental
programadores, avaliadores e orientadores de ensino
professores de disciplinas da educação geral do EM
prof. de discip.da educ.geral de 5ª a 8ª séries do EF
professores de nível médio na educação infantil
professores da educação infantil (nível superior)
inspetores de alunos e afins

OUTRAS OCUPAÇÕES

diretores de áreas de produção e operações (dpo)
escriturários em geral, agentes, assistentes e aux. adm.
secretários de expediente e estenógrafos
gerentes de produção e operações
vendedores e demonstradores em lojas ou mercados
gerentes de áreas de apoio
instrutores e professores de escolas livres
dirigentes de empresas - empregadores
professores do ensino superior
professores de alunos com deficiências físicas e mentais
serventuários da justiça e afins
dirigentes das áreas de apoio da administração pública
vendedores ambulantes
repcionistas
Outras

Quadro A. 20 – PSICOLOGIA

CORRESPONDENTE À FORMAÇÃO

psicólogos e psicanalistas

OUTRAS OCUPAÇÕES

gerentes de produção e operações

escriturários em geral, agentes, assistentes e aux. adm.

gerentes de áreas de apoio

profissionais de recursos humanos

professores de disciplinas da educação geral do ensino médio

vendedores e demonstradores em lojas ou mercados

prof. de discip.da educ.geral de 1ª a 4ª séries do ens.funda

secretários de expediente e estenógrafos

Ocupação não definida

dirigentes de empresas - empregadores

programadores, avaliadores e orientadores de ensino

professores de nível médio no ensino fundamental

serventuários da justiça e afins

representantes comerciais e técnicos de vendas

escriturários de finanças

professores do ensino superior

diretores de áreas de produção e operações (dpo)

repcionistas

fisioterapeutas e afins

vendedores ambulantes

outros

Quadro A. 21 – QUIÍMICA

CORRESPONDENTE À FORMAÇÃO

químicos
técnicos químicos

OUTRAS OCUPAÇÕES

professores de disciplinas da educação geral do ensino médio
gerentes de produção e operações
vendedores e demonstradores em lojas ou mercados
representantes comerciais e técnicos de vendas
gerentes de áreas de apoio
dirigentes de empresas - empregadores
Ocupação não definida
prof. de discip.da educ.geral de 1ª a 4ª séries do ens.funda
escriturários em geral, agentes, assistentes e aux. adm.
professores do ensino superior
professores de nível médio no ensino fundamental
técnicos de controle da produção
prof. de discip.da educ.geral de 5ª a 8ª séries do ens.funda
escriturários de finanças
diretores de áreas de produção e operações (dpo)
vendedores ambulantes
secretários de expediente e estenógrafos
supervisores de serviços administrativos
analistas de sistemas
serventuários da justiça e afins
outros

SOBRE O(S) AUTOR(ES)

Edson Nunes

Ph. D. em Ciência Política, U.C. Berkeley, mestre em Ciência Política pelo IUPERJ, graduou-se em Direito e Ciências Sociais na UFF. Foi Vice-Presidente Executivo do IPEA, Secretário Geral Adjunto do Ministério do Planejamento e Presidente do IBGE. É Diretor Geral do DATABRASIL - Ensino e Pesquisa, Presidente do Conselho Nacional de Educação (CNE) e exerce a função de Pró-Reitor de Planejamento e Desenvolvimento da Universidade Candido Mendes (UCAM).

Márcia Marques de Carvalho

Pesquisadora da Pró-Reitoria de Planejamento e Desenvolvimento da Universidade Candido Mendes e do Observatório Universitário. Professora do Mestrado em Economia Empresarial da Universidade Candido Mendes. Mestre em engenharia de produção pela UFRJ e graduada em estatística pela ENCE. Atua em projetos de pesquisa aplicada em educação superior, economia social e amostragem

Documentos de Trabalho do Observatório Universitário

1. **Agências Reguladoras: Gênese, Contexto, Perspectiva e Controle**, Edson Nunes. Trabalho apresentado no "II Seminário Internacional sobre Agências Reguladoras de Serviços Públicos". Instituto Hélio Beltrão, Brasília, 25 de Setembro de 2001. Série Estudos de Políticas Públicas, outubro de 2001; também publicado em *Revista de Direito Público da Economia*, Belo Horizonte, ano 1, n. 2, p. 1-384, abr/jun 2003.
2. **O Sistema de Pesquisa Eleitorais no Brasil, Seu Grau de Confiabilidade e Como as Mesmas Devem Ser Lidas por Quem Acompanha o Processo à Distância**, Edson Nunes. Palestra proferida no seminário: "Elecciones en Brasil: sondeos y programas", Fundação Cultural Hispano Brasileira e Fundação Ortega y Gasset, Madrid, 25 de junho de 2002. (texto não disponível)
3. **Sub-Governo: Comissões de Especialistas, e de Avaliação, Política Educacional e Democracia**, Edson Nunes, Márcia Marques de Carvalho e David Morais. Trabalho apresentado no "II Fórum Educação, Cidadania e Sociedade: A Educação como Fator de Desenvolvimento Social e Econômico". Fundação Cesgranrio, Rio de Janeiro, 12 de dezembro de 2002; versão revista e final, publicada nesta mesma série, no. 16, sob o título "Governando por Comissões".
4. **Cronologia de Instalações das Agências Reguladoras**, Catia C. Couto e Helenice Andrade. janeiro de 2003; incorporado ao relatório final da pesquisa sobre as agências reguladoras nacionais (em elaboração).
5. **Corporações, Estado e Universidade: O Diálogo Compulsório sobre a Duração de Cursos Superiores no Brasil**, Edson Nunes, André Nogueira e Leandro Molhano, fevereiro de 2003.
6. **O Atual Modelo Regulatório no Brasil: O Que Já Foi Feito e Para Onde Estamos Indo?**, Edson Nunes. Seminário "O Atual Modelo Regulatório no Brasil: o que já foi feito e para onde estamos indo?". Escola Nacional de Saúde Pública - UCAM / Fiocruz, Rio de Janeiro, 18 de março de 2003 (texto não disponível)
7. **Relação de Agências Reguladoras Nacionais**, Edson Nunes e Enrico Martignoni, março de 2003; incorporado ao relatório final da pesquisa sobre as agências reguladoras nacionais (em elaboração).

8. **Gênese e Constituição da Anatel**, Edson Nunes e Helenice Andrade, *março de 2003; incorporado ao relatório final da pesquisa sobre as agências reguladoras nacionais (em elaboração)*.
9. **O Caso desviante do Ensino Superior Brasileiro: uma Nota Técnica**, Edson Nunes. *Palestra proferida na 69ª Reunião plenária do Conselho de Reitores das Universidades Brasileiras – CRUB, Painel sobre os Novos Cenários da Educação Superior: Visão Internacional. Rio de Janeiro, abril de 2003.*
10. **Governo de Transição FHC – Lula**, Cátia C. Couto e Helenice Andrade. *Série Estudos de Políticas Públicas, junho de 2003.*
11. **Gênese e Constituição da Aneel**, Edson Nunes e Cátia C. Couto, *junho de 2003; incorporado ao relatório final da pesquisa sobre as agências reguladoras nacionais (em elaboração)*.
12. **Gênese e Constituição da Anp**, Edson Nunes e Helenice Andrade, *junho de 2003; incorporado ao relatório final da pesquisa sobre as agências reguladoras nacionais (em elaboração)*.
13. **Espaços Públicos: Violência e Medo na cidade do Rio de Janeiro**, David Moraes. *Série Estudos de Políticas Públicas, julho de 2003.*
14. **Descontruindo PNE - Nota Técnica**, Márcia Marques de Carvalho. *Série Educação em Números, julho de 2003; versão revista e final, publicada, nesta série, sob o título “Expansão do Ensino Superior: Restrições, Impossibilidades e Desafios”. Documento de Trabalho no. 25.*
15. **Engenharia Reversa das Condições de Ensino**, Ana Beatriz Gomes de Melo, Enrico Martignoni, Leandro Molhano e Wagner Ricardo dos Santos, *julho de 2003.*
16. **Governando por Comissões**, Edson Nunes, David Moraes e Márcia Marques de Carvalho, *julho de 2003.*
17. **Agências Reguladoras: O Governo Lula e o Mapeamento do noticiário sobre as mudanças nas Agências Reguladoras (período entre 01/12/2002 e 31/07/2003)**, Edson Nunes, Cátia C. Couto, Helenice Andrade e Patrícia de O. Burlamaqui; *incorporado ao relatório final da pesquisa sobre as agências reguladoras nacionais (em elaboração)*.

18. **Clipping de Jornais - O Governo Lula**, Cátia C. Couto, Helenice Andrade e Patrícia de O. Burlamaqui. *Série Estudos de Políticas Públicas*, agosto de 2003.
19. **Segurança versus Insegurança**, David Morais. *Série Estudos de Políticas Públicas*, agosto de 2003.
20. **Regulação no Sistema de Educação Superior**, Edson Nunes - André Magalhães Nogueira, Ana Beatriz Moraes, Eleni Rosa de Souza, Helena Maria Abu-Mehry Barroso Leandro Molhano, Márcia Marques de Carvalho, Paulo Elpídio Menezes Neto e Wagner Ricardo dos Santos. *Texto de apoio para a Comissão Especial da Avaliação da Educação Superior (CEA). Essa Comissão foi designada pelas Portarias MEC/SESu número 11 de 28 de abril de 2003 e número 19 de 27 de maio de 2003 e instalada pelo Ministro da Educação, Cristovam Buarque em 29 de abril de 2003*, agosto de 2003
21. **Uma medida de eficiência em Segurança Pública**, David Morais. *Série Estudos de Políticas Públicas*, outubro de 2003.
22. **Desconstruindo PNE : Limitações Estruturais e Futuro Improvável**, Edson Nunes, Márcia Marques de Carvalho e Enrico Martignoni . *Trabalho apresentado no "II Encontro de Dirigentes de Graduação das IES Particulares.. Fortaleza, 27-29 de agosto de 2003. Incorporado do Documento de Trabalho no. 25, de outubro de 2003*
23. **PNE: Restrições, Impossibilidades e Desafios Regionais**, Edson Nunes, Enrico Martignoni e Márcia Marques de Carvalho, *Trabalho apresentado no II Encontro Regional do Fórum Brasil de Educação Tema: Projeto de Educação Nacional: desafios e políticas. Goiânia, setembro de 2003. Incorporado do Documento de Trabalho no. 25, de outubro de 2003*
24. **Estrutura e Ordenação da Educação Superior: Taxionomia, Expansão e Política Pública**, Edson Nunes, Enrico Martignoni, Leandro Molhano e Marcia Marques de Carvalho. *Trabalho apresentado no Seminário: "Universidade: por que e como reformar?". Brasília, Senado Federal 06 e 07 de agosto de 2003; também publicado em A Universidade na Encruzilhada. Brasília: UNESCO, Ministério da Educação, 2003.*
25. **Expansão do Ensino Superior: Restrições, Impossibilidades e Desafios Regionais**, Edson Nunes, Enrico Martignoni e Márcia Marques de Carvalho, *outubro de 2003.*

26. **Projeção da Matrícula no Ensino Superior no Brasil, por Dependência Administrativa: um Exercício Preliminar**, Márcia Marques de Carvalho. *Série Educação em Números, janeiro de 2004.*
27. **Matrícula e IES: Relação e Projeção**, Márcia Marques de Carvalho. *Série Educação em Números, fevereiro, 2004.*
28. **Entre o Passado e o Presente**, David Moraes. *Série Estudos de Políticas Públicas, março de 2004.*
29. **Demanda Potencial e Universidade: Notas sobre a Região Metropolitana do Rio de Janeiro**, Márcia Marques de Carvalho. *Trabalho apresentado no seminário "Niterói 2008 – o Futuro É Agora". Rio de Janeiro, 27 de março de 2004. Série Educação em Números, março de 2004.*
30. **Niterói: Cidade Universitária?**, Edson Nunes, Enrico Martignoni, Márcia Marques de Carvalho. *Trabalho apresentado no seminário "Niterói 2008 – o Futuro É Agora". Rio de Janeiro, março de 2004.*
31. **As Ações no Conselho Administrativo de Defesa Econômica (CADE) Relacionadas aos Serviços Educacionais**, Edson Nunes, Fabiana Coutinho Grande e Leandro Molhano. *Série Estudos de Políticas Públicas, maio de 2004.*
32. **Perfil dos Egressos, Quotas e Restrições: uma Observação da Educação Superior no Momento de sua Reforma**, Edson Nunes, Enrico Martignoni, Márcia Marques de Carvalho. *Trabalho apresentado no "Fórum Educação, Cidadania e Sociedade: Reforma do Ensino Superior. Fundação Cesgranrio, Rio de Janeiro – RJ, 14 de julho de 2004; versão revista e atualizada deste trabalho foi publicada sob o título Educação, Quotas e Participação no Brasil, Documento de Trabalho nº 33.*
33. **Educação, Quotas e Participação no Brasil (Alemanha)**, Edson Nunes, Enrico Martignoni, Márcia Marques de Carvalho. *Trabalho apresentado no "Diálogo das sociedades civis Brasil - Alemanha", Congresso, Tema: Responsabilidade e solidariedade na democracia: sociedade – política – economia. Palestra: Estratégias para democracia e justiça no Brasil: quotas, educação e participação - Landesbank Baden-Wuerttemberg (LBBW – Banco do Estado de Baden-Wuerttemberg), Stuttgart – Alemanha, 22 e 23 de junho de 2004; também publicado em Universidade em Questão, Lauro Morhy (org). Brasília: Editora UNB, 2003, sob o título "Universidade Brasileira: acesso, exclusão social e perspectivas dos egressos".*

34. **A Outra Reforma Universitária para a Sociedade do Conhecimento**, Edson Nunes e Leandro Molhano. *Trabalho apresentado no Fórum do INAE, Mesa Redonda: O Modelo de Educação para a Economia do Conhecimento. Rio de Janeiro, 17 de maio de 2004; também publicado em Novo Modelo de Educação para o Brasil, J.P.dos Reis Velloso e R.C. de Albuquerque, orgs. Rio de Janeiro, José Olympio, 2004.*
35. **Ensino Superior Público e Privado no Brasil: Expansão, Evasão e Perfil dos Concluintes**", Edson Nunes e Márcia Marques de Carvalho. *Texto apresentado no "Unesco Fórum on Higher Education, Research & Knowledge: Primeira Conferência Regional Latinoamericana del foro Unesco sobre educacion". Porto Alegre, UFRGS, 01 a 03 de setembro de 2004. Série Educação em Números.*
36. **Nota Técnica sobre os documentos "Considerações sobre Autorização dos Cursos de Medicina" e "Consideração sobre Autorização dos Cursos de Direito"**, Wagner Ricardo dos Santos e Leandro Molhano. *Texto apresentado na Reunião do Conselho Nacional de Educação, Brasília, setembro de 2004.*
37. **Nota Técnica: Estudo Comparativo para Projeto do Decreto de EAD**, Helena Maria Barroso e Ives Ramos, *Texto apresentado na Reunião do Conselho Nacional de Educação, Brasília, outubro de 2004.*
38. **Nota Técnica sobre Avaliação Institucional Externa de Faculdades, Centros Universitários e Universidades**, Leandro Molhano e Wagner Ricardo dos Santos. *Texto apresentado no "Fórum de Reitores do Rio de Janeiro: Nova Política de Avaliação do Ensino Superior", FIOCRUZ, Rio de Janeiro, 22 de setembro de 2004; também apresentado na Reunião do Conselho Nacional de Educação, Brasília, outubro de 2004.*
39. **Engenharia Reversa: Análise do Instrumento de Avaliação Institucional Externa de Universidades**, Leandro Molhano e Wagner Ricardo dos Santos. *Texto apresentado na Reunião do Conselho Nacional de Educação, Brasília, novembro de 2004*
40. **Ensino Superior e Políticas de Inclusão: Análise dos Gastos Familiares com Educação Superior**, Enrico Martignoni e Ana Beatriz Gomes de Moraes. *Texto apresentado no IX Congresso Solar, Rio de Janeiro, outubro de 2004.*
41. **Economia Política e Regulação da Educação Superior no Brasil**, Edson Nunes, Enrico Martignoni e Leandro Malhano. *Publicado em Avaliação e*

- Regulação da Educação Superior: Experiências e Desafios*, Daniel de A. Ximenes (org). Brasília: FUNADESP, 2005.
42. **Mensuração dos Conteúdos Acadêmicos da Educação Superior**, André Magalhães Nogueira, Edson Nunes e Helena Maria Barroso, *abril de 2005*.
 43. **O Ensino e a Profissão Jurídica no Brasil: uma Visão Quantitativa**, Edson Nunes e Márcia Marques de Carvalho. *Série Educação em Números*, julho de 2005 (versão preliminar em processo de revisão).
 44. **Diretrizes Políticas da Educação Superior x Instrumentos de Avaliação: uma Nota Técnica**, equipe do Observatório Universitário, *maio de 2005*.
 - 44 **A - Análise dos instrumentos de Avaliação de Universidades e Centros Universitários**, Helena Maria Barroso e Ivanildo Ramos Fernandes, *maio de 2000*
 45. **A Questão Universitária no Sistema Federal de Ensino**, André Magalhães Nogueira, Edson Nunes e Helena Maria Barroso, *julho de 2005*.
 46. **Considerações sobre o Conceito de “Necessidade Social”: Uma Nota Técnica**, Enrico Martignoni e Leandro Molhano, *abril de 2005*.
 47. **Os Desafios da Universidade Brasileira neste Início de Século e a Formação de nossas Elites**, Edson Nunes, *agosto de 2005*.
 48. **Correspondência entre Diploma e Profissão dos Administradores**, Edson Nunes e Márcia Marques de Carvalho. *Série Educação em Números*, agosto de 2005. Incorporado ao Documento de Trabalho no. 50. (versão preliminar em processo de revisão)
 49. **Possíveis Inconsistências da Base de Dados Desagregados do Censo da Educação Superior 2003**, Leandro Molhano e Vitor de Moraes Peixoto, *setembro de 2005*.
 50. **Correspondência entre Diploma e Profissão**, Enrico Martignoni, Leandro Molhano, Márcia Carvalho e Vitor Peixoto. *Série Educação em Números*, novembro de 2005. Este texto foi revisto em maio de 2006, incorporando os Documentos de Trabalho no. 48 e 51.
 51. **Correspondência entre Diploma e Profissão - Pedagogia**, Enrico Martignoni, Leandro Molhano, Márcia Carvalho e Vitor Peixoto. *Série*

Educação em Números, novembro de 2005. Incorporado ao Documento de Trabalho no 50.

52. **IES e UCAM: a visão do carioca**, David Morais e Márcia Carvalho. *Série Educação em Números, dezembro de 2005 (versão preliminar).*
53. **A Reforma que não houve**, Edson Nunes e Leandro Molhano, *abril de 2006. Publicado, sob o título "A Reforma Universitária no Quadro-Negro", em Custo Brasil – Soluções para o Desenvolvimento, ano 1, no. 2, abril/maio de 2006.*
54. **Extensão Universitária e o Censo da Educação Superior: uma Nota Técnica.** Violeta Monteiro, *maio de 2006.*
55. **Ensino Universitário, Corporação e Profissão: Paradoxos e Dilemas Estratégicos do Brasil**, Edson Nunes, *maio de 2006.*
56. **Universidade e Regime de Trabalho**, André Magalhães Nogueira e Equipe do Observatório Universitário, *agosto de 2006.*
57. **UCAM e o ENADE 2005: Nota Técnica**, David Morais, Enrico Moreira Martignoni, Leandro Molhano Ribeiro e Wagner Ricardo dos Santos, *agosto de 2006.*