

# ***PROFISSIONALIZAÇÃO PRECOCE, ACESSO RESTRITO E FUTURO INCERTO: A UNIVERSIDADE TEM JEITO?***

**Dados e Tabelas Estatísticas**

***Edson Nunes***

***Apresentado à ABE – Associação Brasileira de Educação  
22 DE SETEMBRO DE 2009***

**Tabela 1. Nº de Mestrados e Doutorados em Universidades  
– Brasil – 2008**



Critério	Situação em 2008	Total		Universidades								
				Federais		Estaduais		Municipais		Privadas		
		Nº	%	Nº	%	Nº	%	Nº	%	Nº	%	
<b>Com cursos de mestrado/doutorado</b>	<b>Total</b>	<b>18</b>										
		<b>3</b>	<b>100,0</b>	<b>56</b>	<b>100,0</b>	<b>35</b>	<b>100,0</b>	<b>6</b>	<b>100,0</b>	<b>75</b>	<b>100,0</b>	
	Cumprem	16	4	89,6	56	100,0	28	80,0	5	83,3	64	85,3
	Não cumprem	19	10,4	0	0,0	7	20,0	1	16,7	11	14,7	
<b>Pelo menos 1 doutorado e 3 mestrados</b>	<b>Total</b>	<b>18</b>										
		<b>3</b>	<b>100,0</b>	<b>56</b>	<b>100,0</b>	<b>35</b>	<b>100,0</b>	<b>6</b>	<b>100,0</b>	<b>75</b>	<b>100,0</b>	
	Cumprem	10	6	57,9	48	<b>85,7</b>	16	45,7	4	<b>66,7</b>	38	50,7
	Não cumprem	77	42,1	8	14,3	19	<b>54,3</b>	2	33,3	37	<b>49,3</b>	

Fonte: CAPES. Tabulações do Observatório Universitário.

Nota: <sup>1</sup> Cursos Avaliados em 2007 e cursos cujos atos de reconhecimento ou de renovação de reconhecimento foram oficializados pelo Ministro da Educação (Cursos reconhecidos) até 30 de dezembro de 2008.

**Tabela 2. Cenário 4: Universidades com pelo menos cinco mestrados e dois doutorados**



Categoria Administrativa	Cumprem em 2001 *		Total	Cumprem em 2006 *		Total	Cumprem em 2008 *		Total
	Não	Sim		Não	Sim		Não	Sim	
Federal	12	27	39	19	34	53	17	38	55
	30,77%	69,23%	100,00%	35,85%	64,15%	100,00%	30,91%	69,09%	100,00%
Estadual	24	6	30	24	9	33	23	12	35
	80,00%	20,00%	100,00%	72,73%	27,27%	100,00%	65,71%	34,29%	100,00%
Municipal	2	0	2	5	0	5	6	0	6
	100,00%	0,00%	100,00%	100,00%	0,00%	100,00%	100,00%	0,00%	100,00%
Privada	78	7	85	73	13	86	71	16	87
	91,76%	8,24%	100,00%	84,88%	15,12%	100,00%	81,61%	18,39%	100,00%
Total	116	40	156	121	56	177	117	66	183
	74,36%	25,64%	100,00%	68,36%	31,64%	100,00%	63,93%	36,07%	100,00%
* Sistema CAPES; dados sem data			* Aval. Trienal 2004; dados de dez/2006			* Aval. Trienal 2007, dados de out/2008			

Elaboração: Observatório Universitário /Databrasil Ensino e Pesquisa

**Tabela 3. Dados Gerais dos cursos de Doutorado, Mestrado e Graduação das Universidades – Brasil – 2008 e 2007**



Cat. Adm. e Loc. Geográfica	Nº de Universidades	Doutorado				Mestrado				Graduação			
		Cursos		Titulados		Cursos		Titulados		Cursos		Matriculados	
		Nº	%	Nº	%	Nº	%	Nº	%	Nº	%	Nº	%
<b>Total Geral</b>	<b>183</b>	<b>1.325</b>	<b>100</b>	<b>9.488</b>	<b>100</b>	<b>2.302</b>	<b>100</b>	<b>28.443</b>	<b>100</b>	<b>7.416</b>	<b>100</b>	<b>1.600.520</b>	<b>100</b>
<b>Federais</b>	<b>56</b>	<b>772</b>	<b>58%</b>	<b>4.567</b>	<b>48%</b>	<b>1.397</b>	<b>61%</b>	<b>15.622</b>	<b>55%</b>	<b>2.699</b>	<b>36%</b>	<b>596.756</b>	<b>37%</b>
Norte	8	30	2%	83	1%	101	4%	762	3%	574	8%	84.777	5%
Nordeste	15	179	14%	868	9%	379	16%	3.661	13%	782	11%	192.042	12%
Sudeste	<b>19</b>	312	24%	2.164	23%	<b>489</b>	<b>21%</b>	<b>5.860</b>	<b>21%</b>	590	8%	158.650	10%
Sul	9	181	14%	1.149	12%	280	12%	3.695	13%	452	6%	100.599	6%
C-Oeste	5	70	5%	303	3%	148	6%	1.644	6%	301	4%	60.688	4%
<b>Estaduais</b>	<b>35</b>	<b>425</b>	<b>32%</b>	<b>4.117</b>	<b>43%</b>	<b>616</b>	<b>27%</b>	<b>7.883</b>	<b>28%</b>	<b>2.781</b>	<b>38%</b>	<b>430.223</b>	<b>27%</b>
SP <sup>1</sup>	<b>3</b>	<b>355</b>	<b>27%</b>	<b>3.752</b>	<b>40%</b>	<b>394</b>	<b>17%</b>	<b>5.767</b>	<b>20%</b>	335	5%	96.808	6%
Outras	32	70	5%	365	4%	222	10%	2.116	7%	<b>2.446</b>	<b>33%</b>	<b>333.415</b>	<b>21%</b>

### Tabela 4 . Classificação das Universidades 2008

Classificação	Tipo	Critério	Universidades		
			Nº	%	% grupo
Universidades com pesquisa institucionalizada	A	Com pelo menos 40 cursos de doutorado com conceito 5, 6 ou 7	6	3,3	6,0
	B	De 19 até 39 cursos de doutorado com conceito 5, 6 ou 7	5	2,7	
Universidades em processo de institucionalização	A	Até 18 cursos de doutorado com conceito 5, 6 ou 7	50	27,3	53,6
	B	Com curso de doutorado com conceito 3 ou 4	48	26,2	
Universidades sem pesquisa institucionalizada	A	Sem doutorado, com mestrado	55	30,1	40,4
	B	Sem mestrado e nem doutorado	19	10,4	
Total			183	100,0	100,0

Fonte: Capes. Cursos avaliados em 2007 e reconhecidos em 2008 .  
 Tabulação do Observatório Universitário

**Tabela 5. Universidades e critérios**

Classificação	Tipo	Critério	Universidades		
			Nº	%	% grupo
Universidades com pesquisa institucionalizada	A	Com pelo menos 82% das áreas de conhecimento	4	2,2	8,7
	B	De 42% até 81% das áreas de conhecimento	12	6,6	
Universidades em processo de institucionalização	A	De 25% até 41% das áreas de conhecimento	10	5,5	50,8
	B	Até 20% das áreas de conhecimento	83	45,4	
Universidades sem pesquisa institucionalizada	A	Sem doutorado, com mestrado	55	30,1	40,4
	B	Sem mestrado e nem doutorado	19	10,4	
Total			183	100,0	100,0

**Tabela 6. Classificação das Universidades segundo o critério do Steiner**



Categoria	Universidades		
	Nº	%	
Universidade de Pesquisa e Doutorado	Diversificada	13	7,1%
	Intermediária	17	9,3%
	Restritas	11	6,0%
	<b>Total</b>	<b>41</b>	<b>22,4%</b>
Universidades de Mestrado	Diversificada	30	16,4%
	Intermediária	18	9,8%
	Restrita	27	14,8%
	Especializada	5	2,7%
	<b>Total</b>	<b>80</b>	<b>43,7%</b>
Instituições de graduação		<b>62</b>	<b>33,9%</b>
<b>Total</b>		<b>183</b>	<b>100,0%</b>

Fonte: Capes. Cursos avaliados em 2007 e reconhecidos em 2008  
 . Tabulação do Observatório Universitário.

**Tabela 7. 50 primeiras universidades ordenado por nº de cursos de doutorado**



Nº	Nome IES	Nº de cursos		Titulados		Áreas de Conh. Dout.	Conceito Doutorado				Graduação	
		Doutorado	Mestrado	Doutorado	Mestrado		3 ou 4	5	6 ou 7	Médio	Cursos	Matriculados
1	UNIVERSIDADE DE SÃO PAULO	212	219	2251	3232	38	54	94	64	5,1	145	49.774
2	UNIVERSIDADE EST.PAULISTA JÚLIO DE MESQUITA FILHO	83	109	698	1374	26	38	39	6	4,6	125	32.204
3	UNIVERSIDADE FEDERAL DO RIO DE JANEIRO	74	91	717	1441	33	24	21	29	5,2	67	28.328
4	UNIVERSIDADE FEDERAL DO RIO GRANDE DO SUL	64	78	510	1209	36	14	34	16	5,1	67	21.526
5	UNIVERSIDADE ESTADUAL DE CAMPINAS	60	66	803	1161	29	14	23	23	5,4	65	14.830
6	UNIVERSIDADE FEDERAL DE MINAS GERAIS	58	67	448	1206	34	18	25	15	5,0	50	22.336
7	UNIVERSIDADE DE BRASÍLIA	49	66	235	852	27	28	15	6	4,5	62	18.494
8	UNIVERSIDADE FEDERAL DE PERNAMBUCO	45	63	218	701	26	21	21	3	4,6	75	22.121
9	UNIVERSIDADE FEDERAL DE SANTA CATARINA	41	62	285	986	26	16	20	5	4,7	51	17.901
10	UNIVERSIDADE FEDERAL DE SÃO PAULO	38	44	236	342	5	16	12	10	4,8	19	2.322
11	UNIVERSIDADE FEDERAL DO PARANÁ	36	55	193	688	22	25	9	2	4,3	64	21.415
12	UNIVERSIDADE FEDERAL DA BAHIA	34	55	176	635	24	22	7	5	4,5	74	20.696
13	UNIVERSIDADE FEDERAL DO CEARÁ	30	55	144	625	20	21	7	2	4,3	69	22.286
14	UNIVERSIDADE FEDERAL FLUMINENSE	28	48	140	565	19	17	9	2	4,4	67	20.879
15	UNIVERSIDADE DO ESTADO DO RIO DE JANEIRO	24	46	176	532	17	12	9	3	4,6	48	18.553
16	PONTIFÍCIA UNIVERSIDADE CATÓLICA DO RIO DE JANEIRO	22	29	146	460	17	3	14	5	5,2	22	11.458
17	UNIVERSIDADE FEDERAL DE SÃO CARLOS	21	31	174	347	14	9	9	3	4,8	41	6.227
18	UNIVERSIDADE FEDERAL DO RIO GRANDE DO NORTE	20	43	121	407	17	14	5	1	4,4	67	19.045
19	UNIVERSIDADE FEDERAL DO PARÁ	19	41	53	471	13	14	4	1	4,3	224	32.092
20	UNIVERSIDADE FEDERAL DE VIÇOSA	19	34	172	390	7	7	5	7	5,1	42	8.947
21	PONTIFÍCIA UNIVERSIDADE CATÓLICA DE SÃO PAULO	18	26	318	1000	12	9	8	1	4,6	36	16.358
22	UNIVERSIDADE FEDERAL DE LAVRAS	17	19	87	199	5	12	5	0	4,3	13	2.859
23	PONTIFÍCIA UNIVERSIDADE CATÓLICA DO RIO GR. DO SUL	17	25	153	484	14	4	11	2	4,9	76	26.669
24	UNIVERSIDADE FEDERAL DE SANTA MARIA	16	35	76	410	10	10	4	2	4,6	59	11.370
25	UNIVERSIDADE FEDERAL DA PARAÍBA	14	36	87	395	13	10	3	1	4,4	58	16.464
26	UNIVERSIDADE FEDERAL DE GOIÁS	13	35	61	402	12	9	4	0	4,2	72	14.012



**Tabela 7. 50 primeiras universidades ordenado por nº de cursos de doutorado(continuação)**



Nº	Nome IES	Nº de cursos		Titulados		Áreas de Conh. Dout.	Conceito Doutorado				Graduação	
		Doutorado	Mestrado	Doutorado	Mestrado		3 ou 4	5	6 ou 7	Médio	Cursos	Matriculados
27	UNIVERSIDADE FEDERAL DE UBERLÂNDIA	13	26	55	384	10	9	3	1	4,3	47	13.332
28	UNIVERSIDADE ESTADUAL DE MARINGÁ	13	26	85	374	11	6	5	2	4,7	51	12.676
29	UNIVERSIDADE FEDERAL DE PELOTAS	12	25	65	148	8	9	2	1	4,4	39	7.976
30	UNIVERSIDADE FEDERAL DE CAMPINA GRANDE	10	16	31	181	7	6	3	1	4,4	39	9.221
31	UNIVERSIDADE FEDERAL RURAL DE PERNAMBUCO	10	19	48	176	4	8	2	0	4,2	31	6.966
32	UNIVERSIDADE FEDERAL RURAL DO RIO DE JANEIRO	10	16	60	146	8	6	3	1	4,5	29	7.091
33	UNIVERSIDADE DO VALE DO RIO DOS SINOS	10	18	32	218	10	5	4	1	4,6	56	25.908
34	UNIVERSIDADE ESTADUAL DO NORTE FLUMINENSE DARCY RIBEIRO	9	13	40	144	7	8	1	0	3,9	16	1.686
35	UNIVERSIDADE FEDERAL DE JUIZ DE FORA	9	22	3	164	8	8	1	0	4,1	35	10.669
36	UNIVERSIDADE FEDERAL DO ESPÍRITO SANTO	9	36	26	305	6	8	1	0	3,9	63	13.723
37	UNIVERSIDADE FEDERAL DO AMAZONAS	8	31	18	188	7	8	0	0	3,9	104	15.286
38	PONTIFÍCIA UNIVERSIDADE CATÓLICA DO PARANÁ	8	14	7	270	8	6	2	0	4,3	75	21.930
39	UNIVERSIDADE ESTADUAL DE LONDRINA	8	14	44	274	8	6	2	0	4,3	67	12.576
40	UNIVERSIDADE PRESBITERIANA MACKENZIE	7	10	6	207	6	6	1	0	4,1	30	29.113
41	FUNDAÇÃO UNIVERSIDADE FEDERAL DO RIO GRANDE	7	14	6	115	6	7		0	4,0	42	6.379
42	FUNDAÇÃO UNIVERSIDADE FEDERAL DE SERGIPE	6	18	11	104	6	6	0	0	3,8	111	13.777
43	PONTIFÍCIA UNIVERSIDADE CATÓLICA DE MINAS GERAIS	6	18	18	260	6	4	2	0	4,3	100	30.834
44	UNIVERSIDADE FEDERAL DE OURO PRETO	5	16	6	110	3	3	2	0	4,4	30	4.977
45	FUNDAÇÃO UNIVERSIDADE FEDERAL DE MATO GROSSO DO SUL	4	18	1	143	4	2	2	0	4,5	67	12.326
46	UNIVERSIDADE CATÓLICA DE BRASÍLIA	4	10	2	162	4	2	2	0	4,5	31	13.883
47	UNIVERSIDADE DO RIO DE JANEIRO	4	9	15	117	3	2	2	0	4,5	18	5.247
48	UNIVERSIDADE FEDERAL DE MATO GROSSO	3	21	0	214	3	3	0	0	4,0	81	12.827
49	UNIVERSIDADE FEDERAL DE ALAGOAS	3	20	17	109	3	3	0	0	4,0	59	12.000
50	FUNDAÇÃO UNIVERSIDADE ESTADUAL DO CEARÁ	3	16	4	192	3	1	2	0	4,7	49	14.624

# Tabela 8. Universidades ordenadas por nº de matrículas na graduação



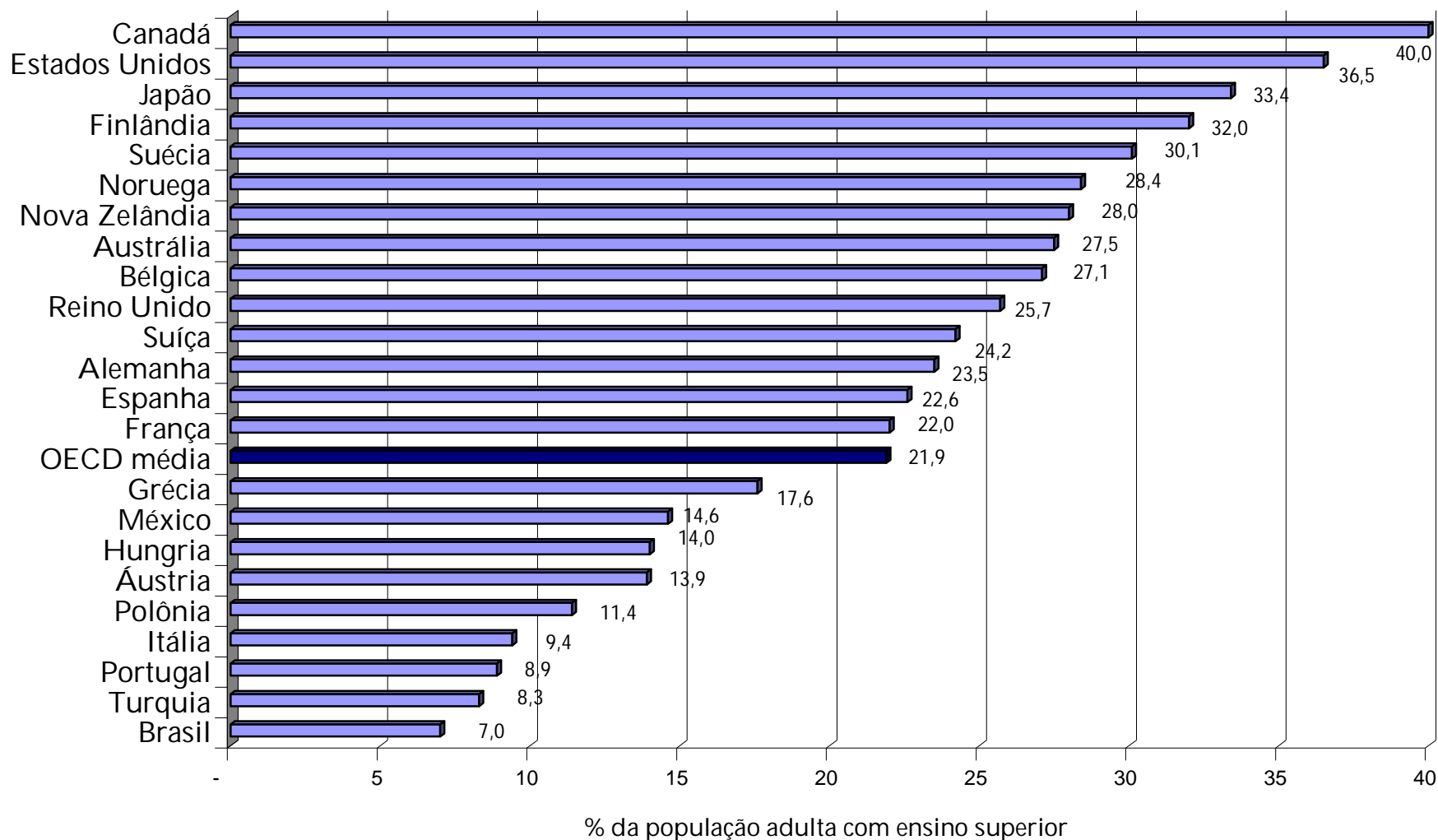
Nº	Nome IES	Nº de cursos		Titulados		Áreas de Conh. Dout.	Conceito Doutorado				Graduação		
		Doutorado	Mestrado	Doutorado	Mestrado		3 ou 4	5	6 ou 7	Mé dio	Curs os	Matricula dos	
1	UNIVERSIDADE PAULISTA	2	5	0	65	2	2	0	0	4,0	637	145.498	
2	UNIVERSIDADE ESTÁCIO DE SÁ	1	5	0	148	1	0	1	0	5,0	446	116.959	
3	UNIVERSIDADE NOVE DE JULHO	2	4	0	29	2	2	0	0	4,0	151	84.398	
4	UNIVERSIDADE BANDEIRANTE DE SÃO PAULO	1	4	0	0	1	1	0	0	4,0	178	69.074	
5	UNIVERSIDADE PRESIDENTE ANTÔNIO CARLOS	x	x	x	x	-	-	-	-	-	481	57.291	
6	UNIVERSIDADE DE SÃO PAULO	212	219	2251	3232	38	54	9	64	5,1	145	49.774	
7	UNIVERSIDADE SALGADO DE OLIVEIRA	x	3	x	0	-	-	-	-	-	116	47.853	
8	UNIVERSIDADE LUTERANA DO BRASIL	2	8	0	112	2	2	0	0	4,0	157	43.620	
9	UNIVERSIDADE EST.PAULISTA JÚLIO DE MESQUITA FILHO	83	109	698	1374	26	38	3	9	6	4,6	125	32.204
10	UNIVERSIDADE FEDERAL DO PARÁ	19	41	53	471	13	14	4	1	4,3	224	32.092	
11	PONTIFÍCIA UNIVERSIDADE CATÓLICA DE MINAS GERAIS	6	18	18	260	6	4	2	0	4,3	100	30.834	
12	UNIVERSIDADE DE CAXIAS DO SUL	1	7	2	65	1	1	0	0	4,0	85	30.798	
13	UNIVERSIDADE PRESBITERIANA MACKENZIE	7	10	6	207	6	6	1	0	4,1	30	29.113	
14	UNIVERSIDADE FEDERAL DO RIO DE JANEIRO	74	91	717	1441	33	24	2	1	29	5,2	67	28.328
15	PONTIFÍCIA UNIVERSIDADE CATÓLICA DO RIO GRANDE DO SUL	17	25	153	484	14	4	1	1	2	4,9	76	26.669
16	UNIVERSIDADE DO VALE DO RIO DOS SINOS	10	18	32	218	10	5	4	1	4,6	56	25.908	
17	UNIVERSIDADE ESTADUAL DE GOIÁS	x	2	x	0	-	-	-	-	-	219	25.607	
18	UNIVERSIDADE DO ESTADO DO AMAZONAS	1	4	0	36	1	1	0	0	3,0	173	23.813	
19	UNIVERSIDADE DE FORTALEZA	1	5	0	109	1	1	0	0	4,0	32	23.729	
20	UNIVERSIDADE DO VALE DO ITAJAÍ	2	9	0	152	2	2	0	0	4,0	99	23.131	
21	UNIVERSIDADE DO ESTADO DA BAHIA	1	8	0	76	1	1	0	0	4,0	241	22.599	
22	UNIVERSIDADE CATÓLICA DE GOIÁS	3	14	0	113	3	3	0	0	4,0	53	22.395	
23	UNIVERSIDADE FEDERAL DE MINAS GERAIS	58	67	448	1206	34	18	2	5	15	5,0	50	22.336
24	UNIVERSIDADE FEDERAL DO CEARÁ	30	55	144	625	20	21	7	2	4,3	69	22.286	
25	UNIVERSIDADE ANHEMBI MORUMBI	x	3	x	20	-	-	-	-	-	79	22.160	
26	UNIVERSIDADE FEDERAL DE PERNAMBUCO	45	63	218	701	26	21	2	1	3	4,6	75	22.121

# Tabela 8. Universidades ordenadas por nº de matrículas na graduação(continuação)



Nº	Nome IES	Nº de cursos		Titulados		Áreas de Conh. Dout.	Conceito Doutorado				Graduação	
		Doutorado	Mestrado	Doutorado	Mestrado		3 ou 4	5	6 ou 7	Mé dia	Cursos	Matrículas
27	PONTIFÍCIA UNIVERSIDADE CATÓLICA DO PARANÁ	8	14	7	270	8	6	2	0	4,3	75	21.930
28	UNIVERSIDADE DO GRANDE RIO - PROF JOSE DE SOUZA HERDY	x	4	x	26	-	-	-	-	-	58	21.743
29	UNIVERSIDADE FEDERAL DO RIO GRANDE DO SUL	64	78	510	1209	36	14	3	4	5,1	67	21.526
30	UNIVERSIDADE FEDERAL DO PARANÁ	36	55	193	688	22	25	9	2	4,3	64	21.415
31	UNIVERSIDADE ESTADUAL DO MARANHÃO	x	2	x	7	-	-	-	-	-	334	21.364
32	UNIVERSIDADE FEDERAL FLUMINENSE	28	48	140	565	19	17	9	2	4,4	67	20.879
33	UNIVERSIDADE DO SUL DE SANTA CATARINA	1	3	0	30	1	1	0	0	4,0	110	20.810
34	UNIVERSIDADE FEDERAL DA BAHIA	34	55	176	635	24	22	7	5	4,5	74	20.696
35	UNIVERSIDADE PARANAENSE	x	3	x	22	-	-	-	-	-	128	19.361
36	UNIVERSIDADE FEDERAL DO RIO GRANDE DO NORTE	20	43	121	407	17	14	5	1	4,4	67	19.045
37	FUNDAÇÃO UNIVERSIDADE DE PERNAMBUCO	1	12	6	42	1	1	0	0	4,0	43	19.033
38	PONTIFÍCIA UNIVERSIDADE CATÓLICA DE CAMPINAS	1	4	13	65	1	1	0	0	4,0	42	18.558
39	UNIVERSIDADE DO ESTADO DO RIO DE JANEIRO	24	46	176	532	17	12	9	3	4,6	48	18.553
40	UNIVERSIDADE DE BRASÍLIA	49	66	235	852	27	28	1	5	4,5	62	18.494
41	UNIVERSIDADE POTIGUAR	x	2	x	16	-	-	-	-	-	37	18.283
42	UNIVERSIDADE TIRADENTES	x	2	x	8	-	-	-	-	-	52	17.927
43	UNIVERSIDADE FEDERAL DE SANTA CATARINA	41	62	285	986	26	16	2	0	4,7	51	17.901
44	UNIVERSIDADE ESTADUAL DO PIAUÍ	x	x	x	x	-	-	-	-	-	203	17.819
45	UNIVERSIDADE FEDERAL DA PARAÍBA	14	36	87	395	13	10	3	1	4,4	58	16.464
46	PONTIFÍCIA UNIVERSIDADE CATÓLICA DE SÃO PAULO	18	26	318	1000	12	9	8	1	4,6	36	16.358
47	UNIVERSIDADE CÂNDIDO MENDES	2	6	30	101	2	0	0	2	6,5	46	16.022
48	UNIVERSIDADE METODISTA DE SÃO PAULO	2	6	33	127	2	1	0	1	5,0	35	15.710
49	UNIVERSIDADE DE PASSO FUNDO	1	6	3	103	1	1	0	0	4,0	107	15.652
50	UNIVERSIDADE CRUZEIRO DO SUL	2	9	0	42	2	2	0	0	4,0	77	15.599

# Gráfico 1. População adulta com nível superior - 2006



Fonte: OECD Factbook 2006. Economic, Environmental and Social Statistics. Brasil: IBGE, Censo Demográfico.

**Tabela 9. Taxa de Graduação do Ensino superior –  
Brasil – 1995,2002,2007**

Ano	População 22 a 24 anos (P)	Concluintes da Graduação (A)	Taxa de Graduação (A)/(P)x100
1995	7.157.546	245.887	3,4
2002	9.400.730	466.260	5,0
2007	10.024.704	756.799	7,5

Fonte: IBGE, Pnads e MEC/INEP. Censo da Educação Superior.

**Tabela 10. Matrículas na Graduação, por UF– Brasil – 2007**



UF/Dep. Adm.	Matrículas Graduação	
	Total	%
<b>Brasil Total</b>	<b>4.880.381</b>	<b>100,0</b>
Privadas	3.639.413	74,6
Federais	615.542	12,6
Estaduais	482.814	9,9
Municipais	142.612	2,9
<b>São Paulo</b>	<b>1.346.612</b>	<b>27,6</b>
Privadas	1.159.571	23,8
Federais	12.166	0,2
Estaduais	115.589	2,4
Municipais	59.295	1,2
<b>Minas Gerais</b>	<b>505.090</b>	<b>10,3</b>
Privadas	411.374	8,4
Federais	77.977	1,6
Estaduais	14.002	0,3
Municipais	1.737	0,0
<b>Rio de Janeiro</b>	<b>490.394</b>	<b>10,0</b>
Privadas	399.682	8,2
Federais	67.719	1,4
Estaduais	22.624	0,5
Municipais	369	0,0

**Tabela 10. Matrículas na Graduação, por UF– Brasil –  
2007  
(continuação)**



UF/Dep. Adm.	Matrículas Graduação	
	Total	%
<b>Rio Grande do Sul</b>	<b>345.029</b>	<b>7,1</b>
Privadas	292.942	6,0
Federais	51.295	1,1
Estaduais	792	0,0
Municipais	-	-
<b>Paraná</b>	<b>316.496</b>	<b>6,5</b>
Privadas	208.215	4,3
Federais	33.209	0,7
Estaduais	71.871	1,5
Municipais	3.201	0,1
<b>Bahia</b>	<b>218.754</b>	<b>4,5</b>
Privadas	148.063	3,0
Federais	23.660	0,5
Estaduais	47.031	1,0
Municipais	-	0,0
<b>Santa Catarina</b>	<b>202.739</b>	<b>4,2</b>
Privadas	132.954	2,7
Federais	18.666	0,4
Estaduais	8.874	0,2
Municipais	42.245	0,9

**Tabela 10. Matrículas na Graduação, por UF– Brasil –  
2007  
(continuação)**



UF/Dep. Adm.	Matrículas Graduação	
	Total	%
<b>Pernambuco</b>	<b>157.220</b>	<b>3,2</b>
Privadas	87.555	1,8
Federais	30.965	0,6
Estaduais	19.113	0,4
Municipais	19.587	0,4
<b>Goiás</b>	<b>155.851</b>	<b>3,2</b>
Privadas	103.451	2,1
Federais	17.309	0,4
Estaduais	25.607	0,5
Municipais	9.484	0,2
<b>Distrito Federal</b>	<b>128.061</b>	<b>2,6</b>
Privadas	109.005	2,2
Federais	18.494	0,4
Estaduais	562	0,0
Municipais	-	-
<b>Ceará</b>	<b>121.135</b>	<b>2,5</b>
Privadas	68.622	1,4
Federais	26.199	0,5
Estaduais	26.314	0,5
Municipais	-	-



**Tabela 11. Matrículas na Graduação em IES federais – Brasil – 2007**



Unidade da Federação	IES		Matrículas	
	Nº	%	Nº	%
<b>Brasil</b>	<b>106</b>	<b>100,0</b>	<b>615.542</b>	<b>100,0</b>
Minas Gerais	24	22,6	77.977	12,7
Rio de Janeiro	10	9,4	67.719	11,0
Rio Grande do Sul	10	9,4	51.295	8,3
Pará	3	2,8	34.823	5,7
Paraná	2	1,9	33.209	5,4
Pernambuco	5	4,7	30.965	5,0
Paraíba	3	2,8	28.239	4,6
Ceará	3	2,8	26.199	4,3
Bahia	3	2,8	23.660	3,8
Rio Grande do Norte	3	2,8	22.031	3,6
Santa Catarina	3	2,8	18.666	3,0
Distrito Federal	1	0,9	18.494	3,0
Goiás	4	3,8	17.309	2,8
Amazonas	2	1,9	16.596	2,7

**Tabela 11. Matrículas na Graduação em IES federais – Brasil –  
2007  
(continuação)**



Unidade da Federação	IES		Matrículas	
	Nº	%	Nº	%
Piauí	2	1,9	16.047	2,6
Mato Grosso do Sul	2	1,9	15.355	2,5
Espírito Santo	3	2,8	14.912	2,4
Sergipe	2	1,9	14.099	2,3
Alagoas	3	2,8	13.394	2,2
Mato Grosso	3	2,8	13.368	2,2
Maranhão	2	1,9	12.485	2,0
São Paulo	5	4,7	12.166	2,0
Acre	1	0,9	9.159	1,5
Rondônia	2	1,9	8.729	1,4
Amapá	1	0,9	7.610	1,2
Tocantins	2	1,9	7.368	1,2
Roraima	2	1,9	3.668	0,6

## Tabela 12. População Adulta e Matrículas nas Federais – Brasil – 2007

Unidade da Federação	População Adulta			Matrículas Federais (M)	Matrículas Federais sobre Pop. Adulta		
	18 a 24 anos	25 anos ou mais	18 anos ou mais		18 a 24 anos	25 anos ou mais	18 anos ou mais
	(A)	(B)	(T)		(M)/(A)x100	(M)/(B)x100	(M)/(T)x100
<b>Brasil</b>	<b>23.845.483</b>	<b>107.404.550</b>	<b>131.250.033</b>	<b>615.542</b>	<b>2,6</b>	<b>0,6</b>	<b>0,5</b>
Minas Gerais	2.373.411	11.510.315	13.883.726	<b>77.977</b>	3,3	0,7	0,6
Rio de Janeiro	1.739.433	9.997.637	11.737.070	<b>67.719</b>	3,9	0,7	0,6
Rio Grande do Sul	1.249.017	6.836.078	8.085.095	<b>51.295</b>	4,1	0,8	0,6
Pará	1.005.754	3.470.936	4.476.690	<b>34.823</b>	3,5	1,0	0,8
Paraná	1.220.801	6.144.448	7.365.249	<b>33.209</b>	2,7	0,5	0,5
Pernambuco	1.147.781	4.591.131	5.738.912	<b>30.965</b>	2,7	0,7	0,5
Paraíba	479.652	1.948.900	2.428.552	<b>28.239</b>	5,9	1,4	1,2
Ceará	1.157.654	4.335.403	5.493.057	<b>26.199</b>	2,3	0,6	0,5
Bahia	1.917.026	7.461.245	9.378.271	<b>23.660</b>	1,2	0,3	0,3
Rio Grande do Norte	441.618	1.623.965	2.065.583	<b>22.031</b>	5,0	1,4	1,1
Santa Catarina	778.086	3.606.509	4.384.595	<b>18.666</b>	2,4	0,5	0,4
Distrito Federal	334.859	1.378.444	1.713.303	<b>18.494</b>	5,5	1,3	1,1
Goiás	754.279	3.303.283	4.057.562	<b>17.309</b>	2,3	0,5	0,4
Amazonas	466.633	1.532.000	1.998.633	<b>16.596</b>	3,6	1,1	0,8
Piauí	408.176	1.636.869	2.045.045	<b>16.047</b>	3,9	1,0	0,8
Mato Grosso do Sul	290.646	1.310.127	1.600.773	<b>15.355</b>	5,3	1,2	1,0
Espírito Santo	432.920	2.029.788	2.462.708	<b>14.912</b>	3,4	0,7	0,6
Sergipe	292.257	1.056.863	1.349.120	<b>14.099</b>	4,8	1,3	1,0
Alagoas	417.293	1.576.558	1.993.851	<b>13.394</b>	3,2	0,8	0,7
Mato Grosso	364.399	1.569.322	1.933.721	<b>13.368</b>	3,7	0,9	0,7
Maranhão	850.905	2.964.660	3.815.565	<b>12.485</b>	1,5	0,4	0,3
São Paulo	5.060.504	25.275.351	30.335.855	<b>12.166</b>	0,2	0,0	0,0
Acre	92.957	296.673	389.630	<b>9.159</b>	9,9	3,1	2,4
Rondônia	218.984	804.696	1.023.680	<b>8.729</b>	4,0	1,1	0,9
Amapá	92.502	282.856	375.358	<b>7.610</b>	8,2	2,7	2,0
Tocantins	191.764	670.986	862.750	<b>7.368</b>	3,8	1,1	0,9
Roraima	66.172	189.507	255.679	<b>3.668</b>	5,5	1,9	1,4

**Tabela 13. Taxa de Escolarização Líquida do Ensino Superior (Graduação) – Brasil e UF - 2007**

UF	População 18-24 anos (T)	Matrículas no curso de Graduação				Taxa de escolarização	
		Total (A)	16-17 anos	18-24 anos (B)	25 ou mais	Bruta (A)/(T)	Líquida (B)/(T)
<b>BRASIL</b>	<b>23.845.483</b>	<b>5.794.127</b>	<b>62.141</b>	<b>3.119.478</b>	<b>2.612.508</b>	<b>24,3</b>	<b>13,1</b>
<b>NORTE</b>	<b>2.134.766</b>	<b>411.004</b>	<b>5.419</b>	<b>192.482</b>	<b>213.103</b>	<b>19,3</b>	<b>9,0</b>
Rondônia	218.984	48.093	-	24.985	23.108	22,0	11,4
Acre	92.957	26.728	333	11.794	14.601	28,8	12,7
Amazonas	466.633	107.181	2.129	49.965	55.087	23,0	10,7
Roraima	66.172	21.066	-	8.651	12.415	31,8	13,1
Pará	1.005.754	137.969	1.070	64.805	72.094	13,7	6,4
Amapá	92.502	23.664	249	11.001	12.414	25,6	11,9
Tocantins	191.764	46.303	1.638	21.281	23.384	24,1	11,1
<b>NORDESTE</b>	<b>7.112.362</b>	<b>1.130.598</b>	<b>11.413</b>	<b>533.223</b>	<b>585.962</b>	<b>15,9</b>	<b>7,5</b>
Maranhão	850.905	126.286	871	53.127	72.288	14,8	6,2
Piauí	408.176	66.734	2.607	26.071	38.056	16,3	6,4
Ceará	1.157.654	184.406	448	96.798	87.160	15,9	8,4
Rio Grande do Norte	441.618	82.919	1.374	44.894	36.651	18,8	10,2
Paraíba	479.652	74.583	932	38.692	34.959	15,5	8,1
Pernambuco	1.147.781	175.066	450	84.823	89.793	15,3	7,4
Alagoas	417.293	60.496	2.068	28.440	29.988	14,5	6,8
Sergipe	292.257	64.620	328	30.506	33.786	22,1	10,4
Bahia	1.917.026	295.488	2.335	129.872	163.281	15,4	6,8
<b>SUDESTE</b>	<b>9.606.268</b>	<b>2.750.189</b>	<b>16.520</b>	<b>1.577.427</b>	<b>1.156.242</b>	<b>28,6</b>	<b>16,4</b>
Minas Gerais	2.373.411	585.217	2.048	323.164	260.005	24,7	13,6
Espírito Santo	432.920	111.180	1.967	64.939	44.274	25,7	15,0
Rio de Janeiro	1.739.433	522.379	1.285	294.189	226.905	30,0	16,9
São Paulo	5.060.504	1.531.413	11.220	895.135	625.058	30,3	17,7
<b>SUL</b>	<b>3.247.904</b>	<b>1.000.746</b>	<b>19.391</b>	<b>544.940</b>	<b>436.415</b>	<b>30,8</b>	<b>16,8</b>
Paraná	1.220.801	376.155	10.528	209.330	156.297	30,8	17,1
Santa Catarina	778.086	241.646	3.052	139.745	98.849	31,1	18,0
Rio Grande do Sul	1.249.017	382.945	5.811	195.865	181.269	30,7	15,7
<b>CENTRO-OESTE</b>	<b>1.744.183</b>	<b>501.590</b>	<b>9.398</b>	<b>271.406</b>	<b>220.786</b>	<b>28,8</b>	<b>15,6</b>
Mato Grosso do Sul	290.646	74.235	2.202	44.665	27.368	25,5	15,4
Mato Grosso	364.399	79.557	1.090	38.145	40.322	21,8	10,5
Goiás	754.279	206.572	4.582	110.698	91.292	27,4	14,7
Distrito Federal	334.859	141.226	1.524	77.898	61.804	42,2	23,3

Fonte: IBGE, Pnad 2007.

**Tabela 14. Evolução da Matrícula em IES  
Universitárias (Universidades e Centros  
Universitários) e não universitárias – Brasil – 1999-  
2007**

Ano	Matrículas em cursos de graduação					% Matrículas			
	Total	IES Universitárias			IES não Universitárias	IES Universitárias			IES não Universitárias
		Total	Universidades	Centros Universitários		Total	Universidades	Centros Universitários	
1999	2.369.945	1.780.711	1.619.734	160.977	589.234	75,1	68,3	6,8	24,9
2000	2.694.245	2.051.668	1.806.989	244.679	642.577	76,2	67,1	9,1	23,8
2001	3.030.754	2.294.817	1.956.542	338.275	735.937	75,7	64,6	11,2	24,3
2002	3.479.913	2.580.974	2.150.659	430.315	898.939	74,2	61,8	12,4	25,8
2003	3.887.022	2.777.389	2.276.281	501.108	1.109.633	71,5	58,6	12,9	28,5
2004	4.163.733	2.984.630	2.369.717	614.913	1.179.103	71,7	56,9	14,8	28,3
2005	4.453.156	3.144.705	2.469.778	674.927	1.308.451	70,6	55,5	15,2	29,4
2006	4.676.646	3.238.305	2.510.396	727.909	1.438.341	69,2	53,7	15,6	30,8
2007	4.880.381	3.325.125	2.644.187	680.938	1.555.256	68,1	54,2	14,0	31,9
Variação	2.510.436		1.024.453	519.961	966.022		-	-	-
%	105,9		63,2	323,0	163,9		-	-	-

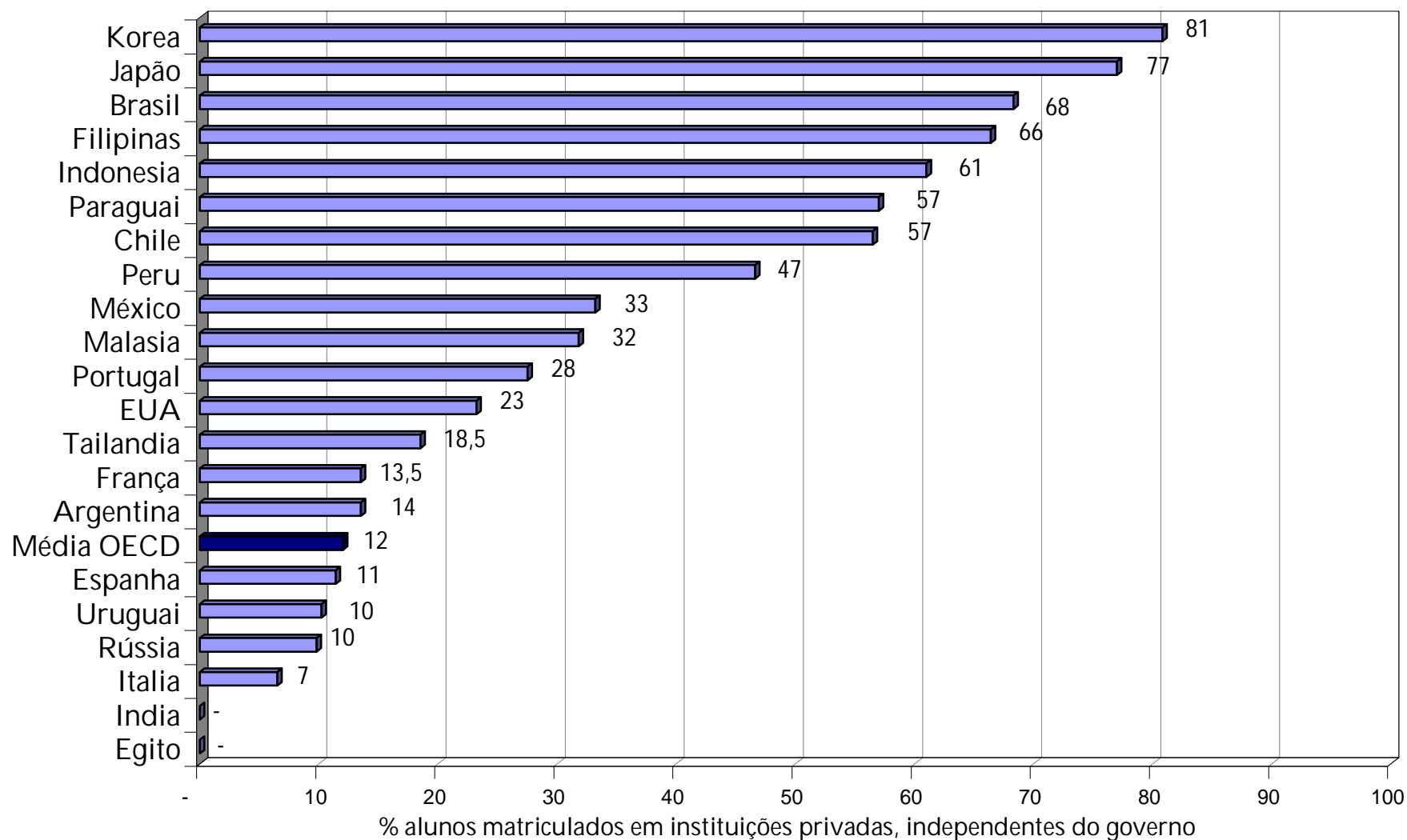
Fonte: MEC/INEP. Sinopse da Educação Superior.

**Tabela 15. Matrículas em IES Universitárias  
 (Universidades e Centros Universitários) segundo a  
 categoria administrativa – Brasil - 2007**

Categoria Administrativa	Matrículas em cursos de Graduação				% Matrículas			% Universidades e Centros Univ.
	Universidades	Centros Universitários	Outros	Total	Universidades	Centros Universitários	Outros	
<b>TOTAL</b>	2.644.187	680.938	1.555.256	4.880.381	54,2	14,0	31,9	68,1
<b>PÚBLICA</b>	1.082.684	17.617	140.887	1.240.988	87,2	1,4	11,3	88,7
Federal	578.536	-	37.006	615.542	94,0	-	6,0	94,0
Estadual	439.585	-	43.229	482.814	91,0	-	9,0	91,0
Municipal	64.563	17.617	60.432	142.612	45,3	12,4	42,4	57,6
<b>PRIVADA</b>	1.561.503	663.321	1.414.589	3.639.413	42,9	18,2	38,9	61,1
Particular	693.313	353.462	1.210.546	2.257.321	30,7	15,7	53,6	46,4
Com/Conf./Filan	868.190	309.859	204.043	1.382.092	62,8	22,4	14,8	85,2

Fonte: MEC/INEP. Sinopse da Educação Superior.

## Gráfico 2. Matrículas no ensino superior em instituições privadas, independentes do governo – 2003



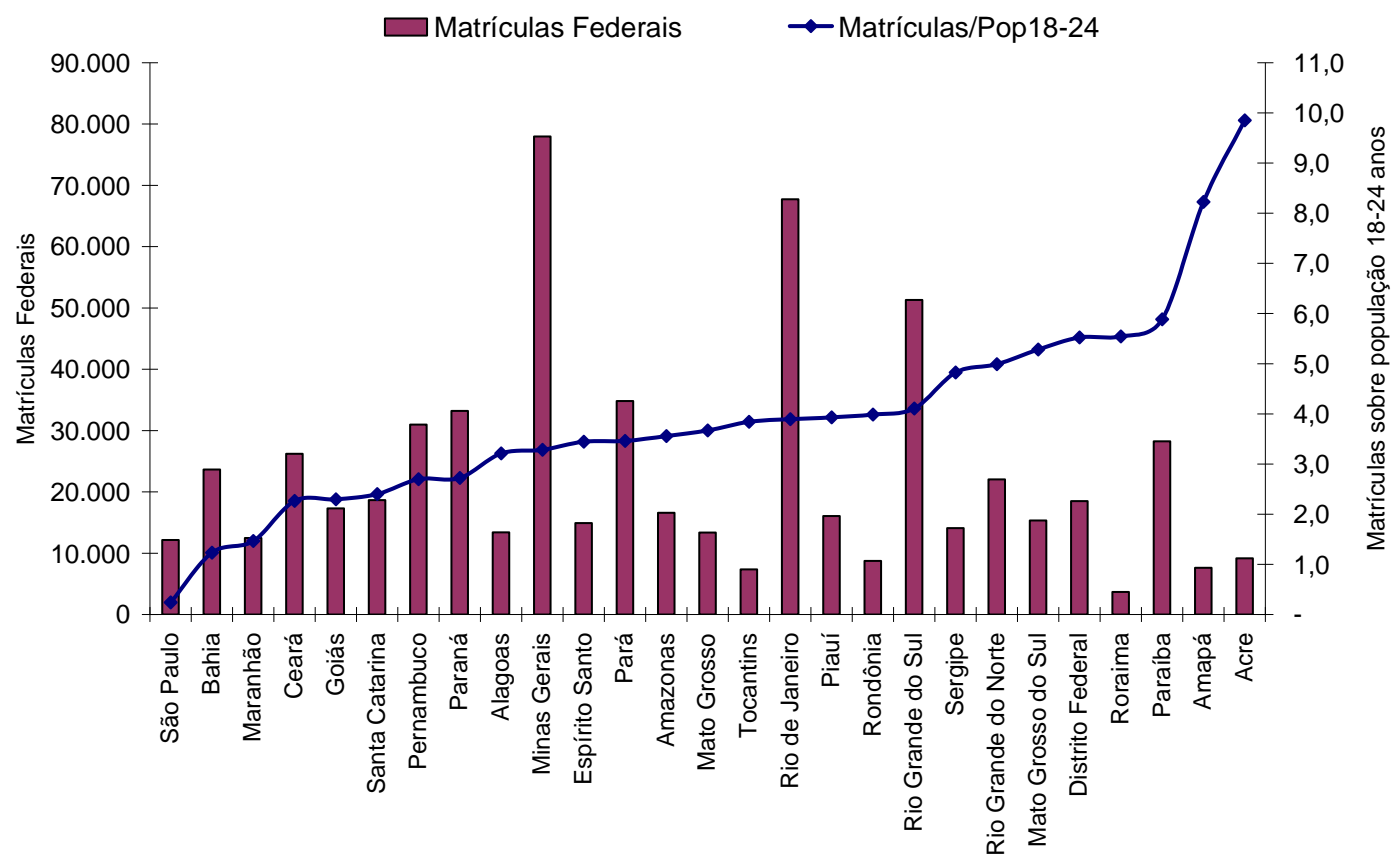
**Tabela 16. Evolução da Matrícula em públicas e privadas –  
 Brasil – 1999-2007**

Ano	Matrículas em cursos de graduação				% Matrículas				% Privadas (A)+(B)
	Pública	Particular em sentido estrito	Com/Conf/Filant t	Total	Pública	Particular em sentido estrito (A)	Com/Conf/Filant (B)	Total	
1999	832.022	651.362	886.561	2.369.945	35,1	27,5	37,4	100,0	64,9
2000	887.026	880.555	926.664	2.694.245	32,9	32,7	34,4	100,0	67,1
2001	939.225	1.040.474	1.051.055	3.030.754	31,0	34,3	34,7	100,0	69,0
2002	1.051.655	1.261.901	1.166.357	3.479.913	30,2	36,3	33,5	100,0	69,8
2003	1.136.370	1.475.094	1.275.558	3.887.022	29,2	37,9	32,8	100,0	70,8
2004	1.178.328	1.596.894	1.388.511	4.163.733	28,3	38,4	33,3	100,0	71,7
2005	1.192.189	1.753.184	1.507.783	4.453.156	26,8	39,4	33,9	100,0	73,2
2006	1.209.304	1.924.166	1.543.176	4.676.646	25,9	41,1	33,0	100,0	74,1
2007	1.240.968	2.257.321	1.382.092	4.880.381	25,4	46,3	28,3	100,0	74,6
Variação	408.946	1.605.959	495.531	2.510.436	-	-	-	-	-
%	49,2	246,6	55,9	105,9	-	-	-	-	-

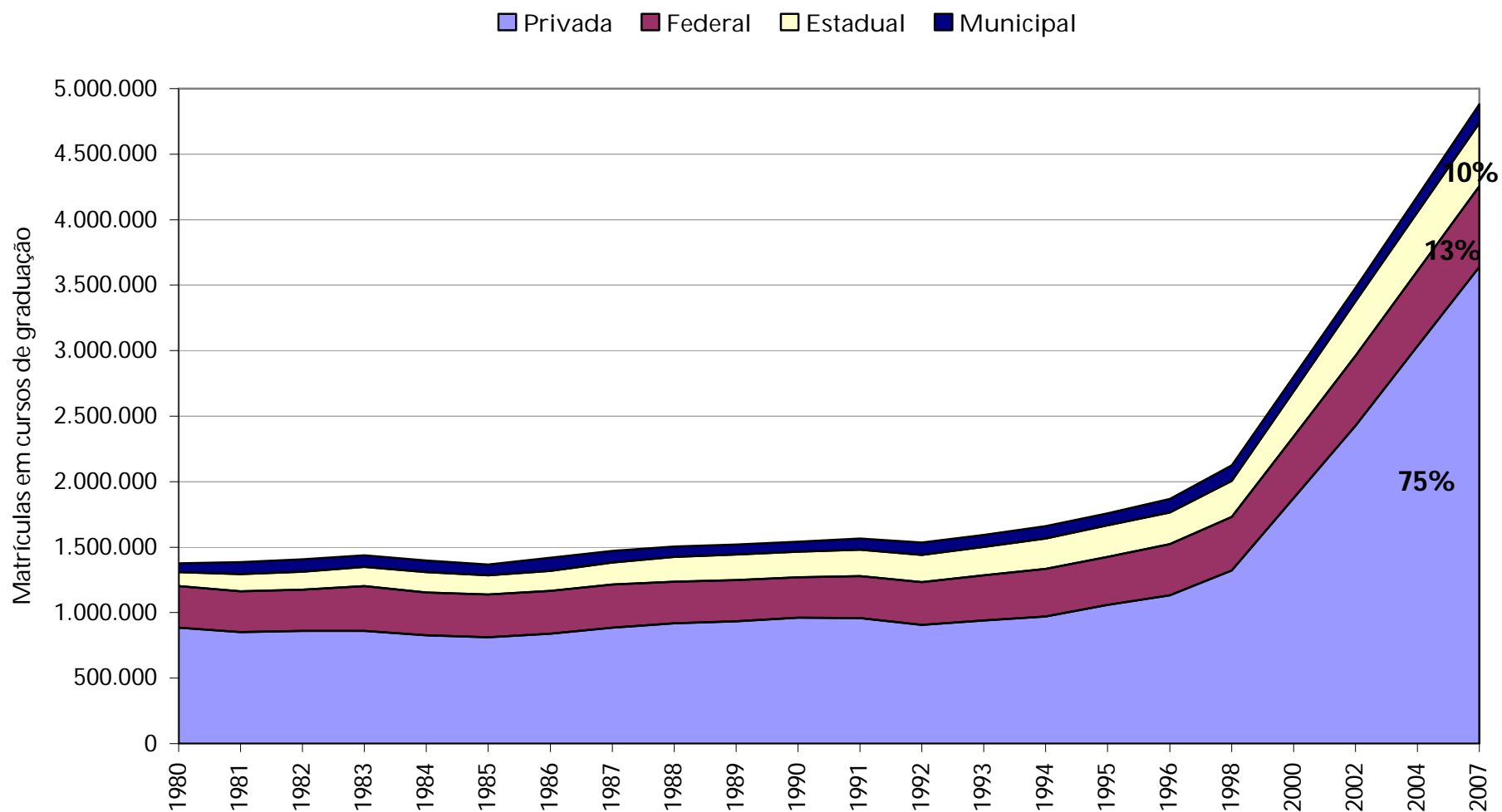
Fonte: MEC/INEP. Censo da Educação Superior. Sinopses.



**Gráfico 3. Matrículas nas Federais e Relação entre Matrículas nas Federais sobre população 18-24 anos – Brasil - 2007**



## Gráfico 4. Evolução da Matrícula em cursos de graduação – Brasil – 1980-2007



Fonte: MEC/INEP. Censo da Educação Superior.

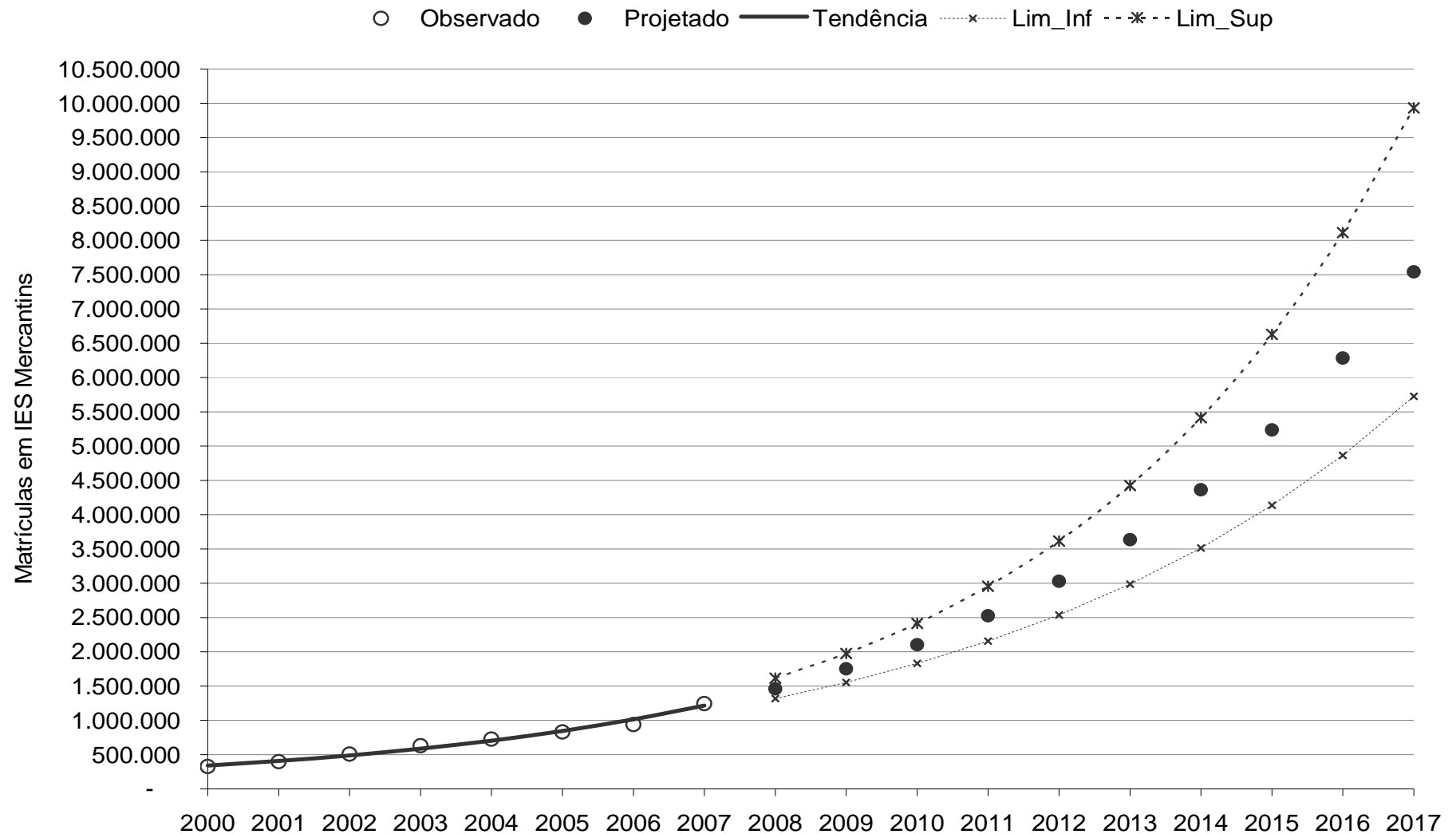
**Tabela 17. Matrículas em IES, segundo o regime jurídico da mantenedora - Brasil – 2000-2007**



Ano	Total (T)	Matrículas em cursos de graduação						% Mercantis (Com fins lucrativos)	
		Pública		Privada				Sobre o total de matrículas (B)/(T)	Sobre as Privadas (B)/(A)
		Total	Federai s	Total (A)	Com fins lucrativos (B)	Sem fins lucrativos	Sem informaç ão		
2000	2.694.245	887.026	482.750	<b>1.807.219</b>	324.578	1.433.058	49.583	12,0	18,0
2001	3.030.754	939.225	502.960	<b>2.091.529</b>	396.896	1.639.501	55.132	13,1	19,0
2002	3.479.913	1.051.655	531.634	<b>2.428.258</b>	506.360	1.873.483	48.415	14,6	20,9
2003	3.887.022	1.136.370	567.101	<b>2.750.652</b>	630.080	2.084.269	36.303	16,2	22,9
2004	4.163.733	1.178.328	574.584	<b>2.985.405</b>	725.637	2.226.688	33.080	17,4	24,3
2005	4.453.156	1.192.189	579.587	<b>3.260.967</b>	831.447	2.394.382	35.138	18,7	25,5
2006	4.674.646	1.239.119	589.821	<b>3.435.527</b>	936.486	2.499.041	-	20,0	27,3
2007	4.880.381	1.270.885	<b>615.542</b> 1	<b>3.609.496</b>	1.244.347	2.365.042	107	25,5	34,5
Variaç ão	2.186.136	383.859	132.792	1.802.277	919.769	931.984			
%	81,1	43,3	27,5	99,7	283,4	65,0			

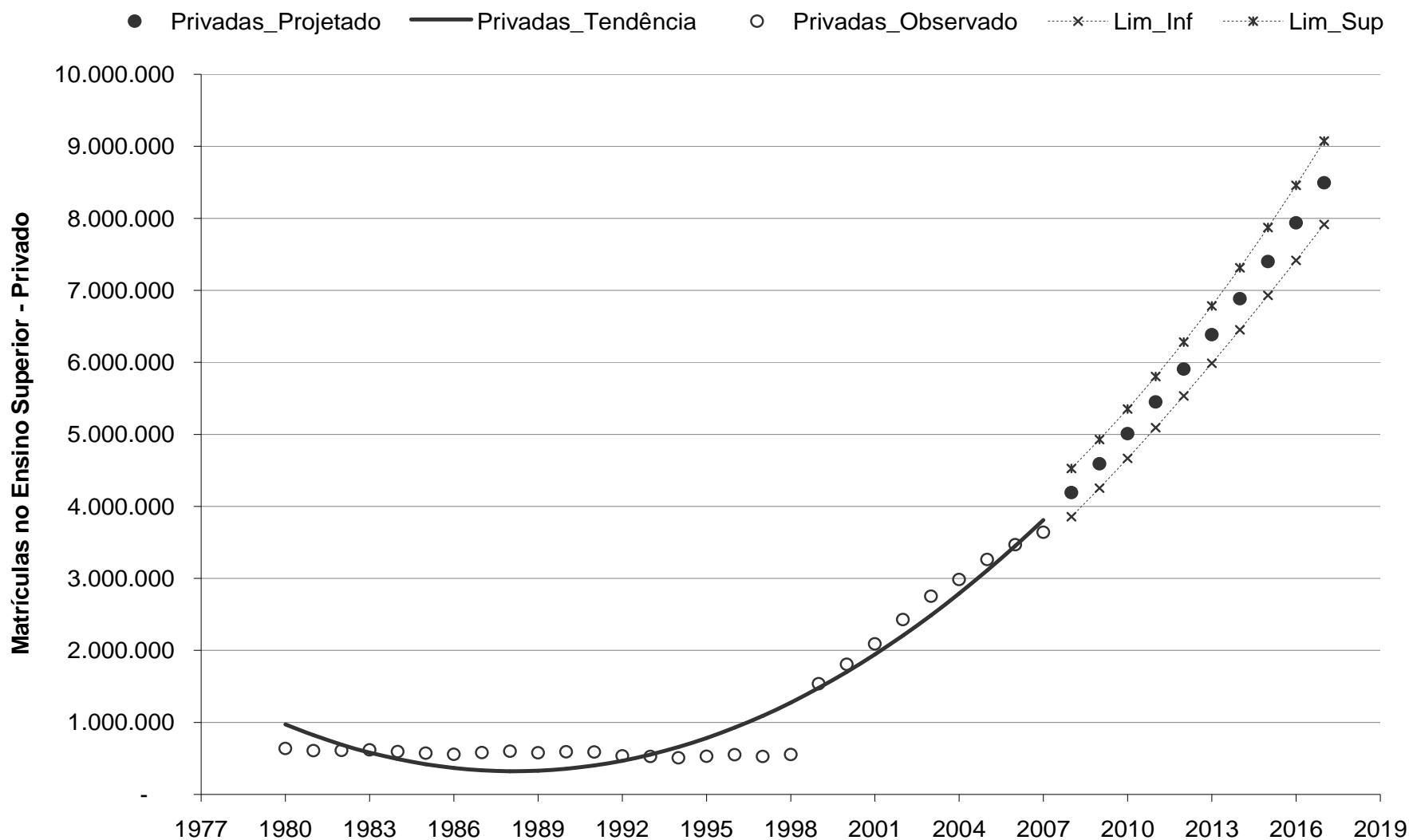
Fonte: MEC/INEP/DAES. Dados sobre matrícula extraídos da Planilha 5.1 do Censo da Educação Superior 2007. Não computadas as matrículas em EaD.  
 Nota: As 10 maiores IES Privadas totalizam 624.816 matrículas. São elas: UNIP (145.498 alunos), UNESA (116.959 alunos), UNINOVE (84.398), UNIBAN (69.074), UNIVERSO (47.853), ULBRA (43.620), PUC/MG (30.834), UCS (30.798), MACKENZIE (29.113) e PUC/RS(26.669).

## Gráfico 5. Projeção das Matrículas nas IES Privadas com Fins Lucrativos



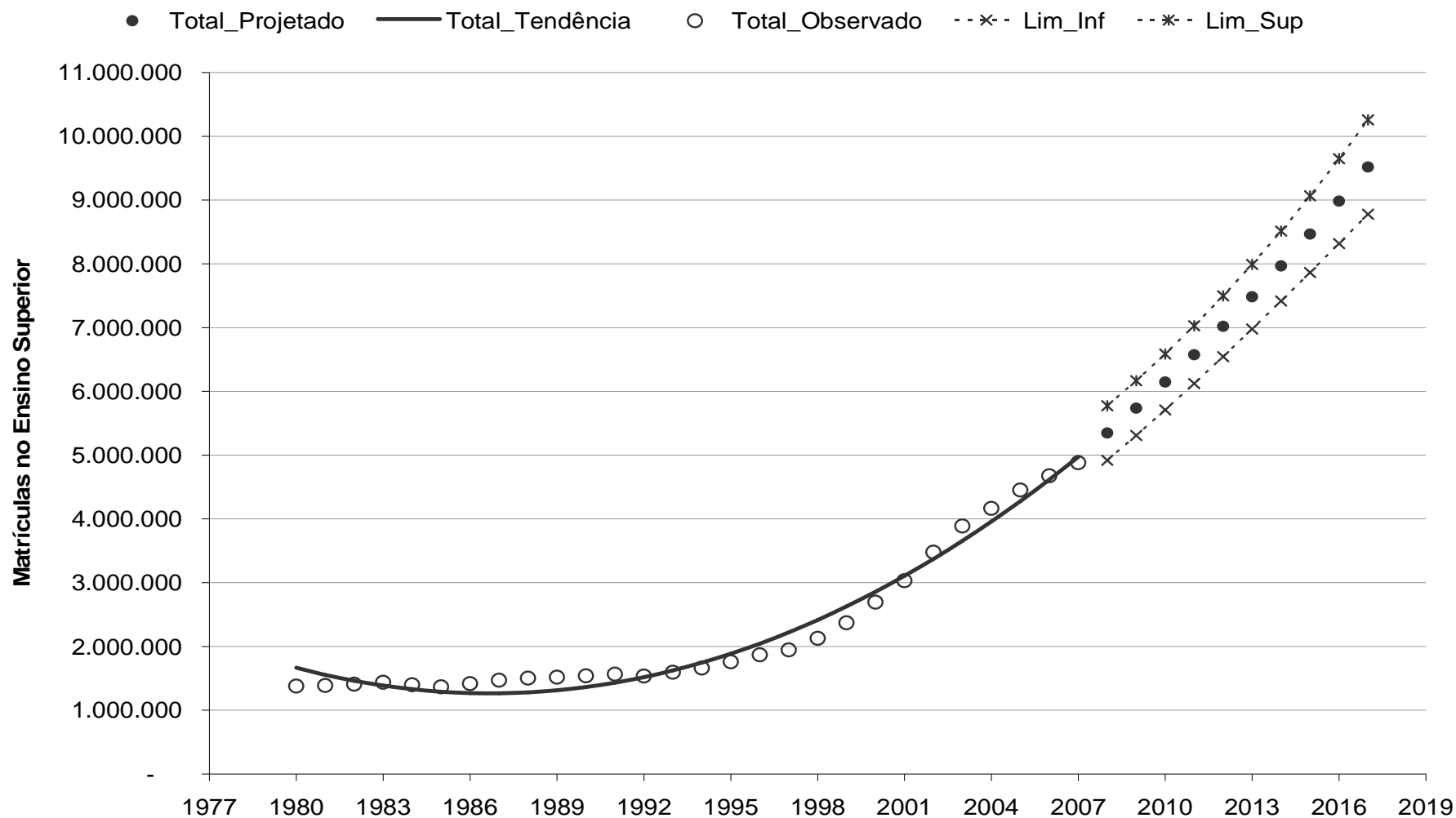
Nota: Método de projeção da tendência. Tendência estimada pela regressão logarítmica:

# Gráfico 6. Projeção das Matrículas em IES Privadas – 1980-2017



Nota: Método de projeção da tendência. Tendência estimada pela regressão polinomial:

## Gráfico 7. Projeção das Matrículas Total – 1980-2017



Nota: Método de projeção da tendência. Tendência estimada pela regressão:polinomial:

## Tabela 18. Projeção das Matrículas em cursos de graduação – Total e Privadas – 2000-2017

Ano	Matrículas em cursos de graduação					% Com fins lucrativos	
	Total (T)	Privada			Sem informação	Sobre o total de matrículas (B)/(T)	Sobre as Privadas (B)/(P)
		Total (P)	Com fins lucrativos (B)	Sem fins lucrativos			
2000	2.694.245	<b>1.807.219</b>	324.578	1.433.058	49.583	12	18
2001	3.030.754	<b>2.091.529</b>	396.896	1.639.501	55.132	13,1	19
2002	3.479.913	<b>2.428.258</b>	506.360	1.873.483	48.415	14,6	20,9
2003	3.887.022	<b>2.750.652</b>	630.080	2.084.269	36.303	16,2	22,9
2004	4.163.733	<b>2.985.405</b>	725.637	2.226.688	33.080	17,4	24,3
2005	4.453.156	<b>3.260.967</b>	831.447	2.394.382	35.138	18,7	25,5
2006	4.674.646	<b>3.435.527</b>	936.486	2.499.041	-	20,0	27,3
2007	4.880.381	<b>3.609.496</b>	1.244.347	2.365.042	107	25,5	34,5
2008	5.345.869	<b>4.191.233</b>	1.459.577	2.731.656	-	27,3	34,8
2009	5.737.633	<b>4.590.756</b>	1.751.767	2.838.989	-	30,5	38,2
2010	6.147.351	<b>5.009.905</b>	2.102.449	2.907.456	-	34,2	42,0
2011	6.575.023	<b>5.448.679</b>	2.523.333	2.925.346	-	38,4	46,3
2012	7.020.649	<b>5.907.080</b>	3.028.474	2.878.606	-	43,1	<b>51,3</b>
2013	7.484.229	<b>6.385.106</b>	3.634.737	2.750.370	-	48,6	56,9
2014	7.965.763	<b>6.882.759</b>	4.362.366	2.520.393	-	<b>54,8</b>	63,4
2015	8.465.251	<b>7.400.037</b>	5.235.658	2.164.379	-	61,8	70,8
2016	8.982.693	<b>7.936.941</b>	6.283.772	1.653.169	-	70,0	79,2
2017	9.518.089	<b>8.493.471</b>	7.541.705	951.766	-	79,2	88,8

Fonte: MEC/INEP/DAES. Dados sobre matrícula extraídos da Planilha 5.1 do Censo da Educação Superior 2007. Não computadas as matrículas em EaD.

## Tabela 19 - Distinções entre Instituições com e sem fins lucrativos

Sem fins lucrativos	Com fins lucrativos
Isenção de impostos	Pagadora de impostos
Doadores	Investidores
Dotações	Capital de Investimento privado
Partes interessadas	Acionistas
Governança Conjunta	Administração tradicional
Motivada pelo prestígio	Motivada pelo lucro
Cultivo do conhecimento	Ensino aplicado
Orientada por disciplinas	Orientada pelo mercado
Qualidade dos inputs	Qualidade dos resultados
Poder com o corpo docente Poder com os 'clientes'	Poder com os 'clientes'



## Tabela 20. Diferença entre os modelos institucionais

---

Sem fins lucrativos	Com fins lucrativos
Representa a Instituição tanto para grupos internos quanto grupos externos	Supervisiona o trabalho da Faculdade
Mantém o apoio a programas acadêmicos existentes	Administra a criação de novos programas
Protege Turf	Administra mudanças rápidas
Provê justificção para a alocação de novos recursos	Mensura a satisfação e performance dos estudantes

---

**Tabela 21. Evolução das matrículas em cursos de graduação segundo o turno – Brasil – 1999-2007**

Ano	Matrículas em cursos de graduação			% Matrículas	
	Diurno	Noturno	Total	Diurno	Noturno
1999	1.048.887	1.321.058	2.369.945	44,3	55,7
2000	1.183.907	1.510.338	2.694.245	43,9	56,1
2001	1.295.818	1.734.936	3.030.754	42,8	57,2
2002	1.476.158	2.003.755	3.479.913	42,4	57,6
2003	1.616.556	2.270.466	3.887.022	41,6	58,4
2004	1.709.385	2.454.348	4.163.733	41,1	58,9
2005	1.775.401	2.677.755	4.453.156	39,9	60,1
2006	1.828.976	2.847.670	4.676.646	39,1	60,9
2007	1.870.848	3.009.533	4.880.381	38,3	61,7
Variação	821.961	1.688.475	2.510.436	-	-
%	78,4	127,8	105,9	-	-

**Tabela 22. Matrículas em curso de graduação em 30/4, por turno, segundo a organização acadêmica e a categoria administrativa da IES – Brasil – 2007**



Org. Acad. e Cat. Administrativa	Matrículas na Graduação			% Noturno
	Diurno	Noturno	Total	
<b>Total Geral</b>	<b>1.870.848</b>	<b>3.009.533</b>	<b>4.880.381</b>	<b>61,7 %</b>
Federal	458.261	157.281	615.542	25,6 %
Estadual	278.673	204.141	482.814	42,3 %
Municipal	39.465	103.147	142.612	72,3 %
Privada	1.094.449	2.544.964	3.639.413	69,9 %
<b>Universidades</b>	<b>1.266.729</b>	<b>1.377.458</b>	<b>2.644.187</b>	<b>52,1 %</b>
Federal	438.538	139.998	578.536	24,2 %
Estadual	261.109	178.476	439.585	40,6 %
Municipal	21.146	43.417	64.563	67,2 %
Privada	545.936	1.015.567	1.561.503	65,0 %
<b>Centros Universitários</b>	<b>213.785</b>	<b>467.153</b>	<b>680.938</b>	<b>68,6 %</b>
Municipal	3.016	14.601	17.617	82,9 %
Privada	210.769	452.552	663.321	68,2 %
<b>Faculdades, Escolas, Institutos</b>	<b>355.232</b>	<b>1.091.886</b>	<b>1.447.118</b>	<b>75,5 %</b>
Federal	1.274	201	1.475	13,6 %
Estadual	9.390	16.337	25.727	63,5 %
Municipal	15.303	45.129	60.432	74,7 %
Privada	329.265	1.030.219	1.359.484	75,8 %
<b>CET/FAT</b>	<b>35.102</b>	<b>73.036</b>	<b>108.138</b>	<b>67,5 %</b>
Federal	18.449	17.082	35.531	48,1 %
Estadual	8.174	9.328	17.502	53,3 %
Privada	8.479	46.626	55.105	84,6 %

Fonte: MEC/INEP. Sinopse da Educação Superior.

**Tabela 23. Perfil etário dos alunos matriculados no curso de graduação em 30/09 – Brasil – 1999-2007**



Ano	Matriculados no ensino superior segundo a idade (em anos)					% matrículas por faixa etária (anos)			Idade média
	15 a 17	18 a 24	25 a 29	30 ou mais	Total	15 a 24	25 ou mais	Total	
1999	11.315	1.553.863	421.124	538.679	2.524.981	62,0	38,0	100,0	25,3
2000	36.833	1.705.768	483.216	638.230	2.864.047	60,8	39,2	100,0	26,0
2001	26.868	2.070.441	665.341	969.575	3.732.225	56,2	43,8	100,0	27,0
2002	26.178	2.291.744	736.637	1.078.768	4.133.327	56,1	43,9	100,0	27,0
2003	42.129	2.481.650	741.246	1.084.440	4.349.465	58,0	42,0	100,0	26,2
2004	39.439	2.522.755	793.818	1.128.694	4.484.706	57,1	42,9	100,0	26,2
2007	62.141	3.110.533	1.097.793	1.497.813	<b>5.768.280</b>	55,0	45,0	100,0	26,4

Fonte: IBGE. Censo Demográfico 2000 e Pnads.

**Tabela 24. Perfil etário dos alunos matriculados no curso de graduação em 30/09, segundo a rede de ensino – Brasil –2007**



Dep Adm	Matriculados no ensino superior segundo a idade (em anos)					Idade Média
	15 a 17	18 a 24	25 a 29	30 ou mais	Total	
Total	62.141	3.110.533	1.097.793	1.497.813	5.768.280	26,4
	1,1%	53,9%	19,0%	26,0%	100,0%	
Público	15.103	811.082	227.723	244.759	1.298.667	25,1
	1,2%	62,5%	17,5%	18,8%	100,0%	
Privado	47.038	2.299.451	870.070	1.253.054	4.469.613	26,8
	1,1%	51,4%	19,5%	28,0%	100,0%	

Fonte: IBGE. Pnad. Tabulações do Observatório Universitário.

**Tabela 25. Taxa de escolarização bruta e líquida no ensino superior – Brasil – 1991-2007**



Ano	População 18 a 24 anos, Mil pessoas (T)	Matriculados no ensino superior (Mil pessoas)				Taxa de escolarização	
		Total (B)	inferior à idade	grupo de idade oficial 18 a 24 (A)	superior à idade oficial 25 ou +	Bruta (B)/(T)x100	Líquida (A)/(T)x100
1991	19.322	1.376	19	833	524	7,1	4,3
1996	20.718	1.732	34	1.131	567	8,4	5,5
2001	22.940	3.732	27	2.070	1.635	16,3	9,0
2002	23.333	4.178	26	2.316	1.836	17,9	9,9
2003	23.646	4.714	43	2.548	2.123	19,9	10,8
2004	24.072	4.813	39	2.558	2.216	20,0	10,6
2005	24.433	5.190	60	2.772	2.358	21,2	11,3
2006	24.285	5.874	43	3.091	2.740	24,2	12,7
2007	23.845	6.125	62	3.151	2.912	25,7	13,2

Fonte: IBGE, Censo Demográfico 1991, Contagem 1996 e Pnad's 2001 a 2007. Tabulações do Observatório Universitário.

**Tabela 26. Gênero dos alunos matriculados nos cursos de graduação em 30/09 – Brasil – 1999 e 2007**

Gênero	Matriculados nos cursos de graduação			
	1999		2007	
Masculino	1.082.345	42,9	2.476.555	42,9
Feminino	1.442.840	57,1	3.291.725	57,1
<b>Total</b>	<b>2.525.185</b>	<b>100,0</b>	<b>5.768.280</b>	<b>100,0</b>

Fonte: IBGE. Pnad's.

**Tabela 27. Gênero e idade dos alunos matriculados nos cursos de graduação em 30/09 – Brasil – 2007**

Gênero	Matriculados no ensino superior segundo a idade (em anos)					Idade média
	15 a 17	18 a 24	25 a 29	30 ou mais	Total	
Masculino	28.177	1.343.825	483.820	620.733	<b>2.476.555</b>	26,3
	1,1%	54,3%	19,5%	25,1%	<b>100,0%</b>	
Feminino	33.964	1.766.708	613.973	877.080	<b>3.291.725</b>	26,5
	1,0%	53,7%	18,7%	26,6%	<b>100,0%</b>	
Total	62.141	3.110.533	1.097.793	1.497.813	<b>5.768.280</b>	

Fonte: IBGE. Pnad.



**Tabela 28. Jornada de Trabalho e o custeio dos estudos dos graduandos dos cursos – Provão – 2003**



Curso	Jornada de Trabalho				Bolsa de Estudo - Nenhuma
	Não exerceu atividade remunerada	Trabalhou em tempo parcial	Trabalhou em tempo integral	Total	
<b>Total</b>	<b>38,1</b>	<b>36,5</b>	<b>25,4</b>	100,0	<b>70,2</b>
Administração	14,2	25,0	60,8	100,0	70,4
Agronomia	61,7	36,1	2,2	100,0	68,9
Arquitetura e Urbanismo	42,7	47,1	10,2	100,0	74,2
Ciências Biológicas	36,0	39,4	24,6	100,0	66,2
Ciências Contábeis	11,9	20,1	68,0	100,0	69,2
Comunicação Social	29,9	45,3	24,8	100,0	69,9
Direito	32,6	32,5	34,9	100,0	72,2
Economia	20,6	29,3	50,1	100,0	75,9
Enfermagem	51,2	34,5	14,3	100,0	65,2
Engenharia Civil	40,3	40,3	19,4	100,0	76,2
Engenharia Elétrica	36,3	32,6	31,1	100,0	71,6
Engenharia Mecânica	34,8	32,1	33,1	100,0	74,0
Engenharia Química	41,4	38,0	20,6	100,0	72,8
Farmácia	62,1	26,8	11,1	100,0	70,6

CONTINUA NA PÁGINA SEGUINTE

**Tabela 28 Jornada de Trabalho e o custeio dos estudos dos graduandos dos cursos – Provão – 2003 (...continuação).**



Curso	Jornada de Trabalho				Bolsa de Estudo - Nenhuma
	Não exerceu atividade remunerada	Trabalhou em tempo parcial	Trabalhou em tempo integral	Total	
Física	24,3	53,2	22,5	100,0	70,3
Fonoaudiologia	71,4	24,2	4,4	100,0	66,4
Geografia	23,1	44,0	32,9	100,0	71,6
História	22,3	44,6	33,1	100,0	68,7
Letras	20,1	48,1	31,8	100,0	68,8
Matemática	19,6	44,9	35,5	100,0	67,9
Medicina	72,3	27,0	0,7	100,0	78,6
Medicina Veterinária	69,2	29,7	1,1	100,0	71,0
Odontologia	79,8	18,4	1,8	100,0	72,0
Pedagogia	16,1	47,2	36,7	100,0	61,2
Psicologia	43,9	38,9	17,2	100,0	64,7
Química	27,8	39,8	32,4	100,0	67,8

Fonte: MEC/INEP. Exame Nacional de Cursos (Provão)

**Tabela 29. Condição de ocupação na semana de referência dos matriculados no ensino superior – Brasil – 2007**



Condição de Ocupação na semana de referência	Matriculados no ensino superior					
	Total	%	IES Pública		IES Privada	
			Total	%	Total	%
<b>Total</b>	<b>5.794.127</b>	<b>100%</b>	<b>1.310.934</b>	<b>100%</b>	<b>4.483.193</b>	<b>100%</b>
Trabalhavam	4.063.275	70%	761.175	58%	3.302.100	74%
Não trabalhavam	1.730.852	30%	549.759	42%	1.181.093	26%
<b>Total Trabalhavam</b>	<b>4.063.275</b>	<b>100%</b>	<b>761.175</b>	<b>100%</b>	<b>3.302.100</b>	<b>100%</b>
Até 14 horas	136.803	3,4%	47.559	6,2%	89.244	2,7%
De 15 a 39 hs	1.160.025	28,5%	307.942	40,5%	852.083	25,8%
40h ou mais	2.766.447	68,1%	405.674	53,3%	2.360.773	71,5%

Fonte: IBGE, Pnad. Tabulações do Observatório Universitário.

**Tabela 30. Horas por semana dedicado aos estudos, excetuando as horas de aula – concluintes participantes do Provão 2003**



Curso	Tempo dedicado aos estudos				Total
	1 a 2 horas	3 a 5 horas	6 a 8 horas	Mais de 8 horas	
<b>Total</b>	<b>35,1</b>	<b>33,6</b>	<b>19,8</b>	<b>11,5</b>	<b>100,0</b>
Administração	47,9	27,3	21,3	3,5	100,0
Agronomia	31,3	37,0	20,6	11,1	100,0
Arquitetura e Urbanismo	17,4	30,5	21,2	30,9	100,0
Ciências Biológicas	34,7	36,2	18,8	10,3	100,0
Ciências Contábeis	46,9	29,2	19,7	4,2	100,0
Comunicação Social	42,3	30,3	21,2	6,2	100,0
Direito	41,0	29,6	21,3	8,1	100,0
Economia	41,0	32,4	19,3	7,3	100,0
Enfermagem	32,0	36,9	18,8	12,3	100,0
Engenharia Civil	31,0	34,3	21,5	13,2	100,0
Engenharia Elétrica	30,0	32,9	22,9	14,2	100,0
Engenharia Mecânica	32,6	33,3	22,0	12,1	100,0
Engenharia Química	24,5	34,2	23,3	18,0	100,0
Farmácia	26,2	36,6	21,5	15,7	100,0

CONTINUA NA PÁGINA SEGUINTE

**Tabela 30. Horas por semana dedicado aos estudos,  
excetuando as horas de aula –  
concluintes participantes do Provão 2003  
(continuação)**



Curso	Tempo dedicado aos estudos				Total
	1 a 2 horas	3 a 5 horas	6 a 8 horas	Mais de 8 horas	
Física	19,1	31,2	21,4	28,3	100,0
Fonoaudiologia	22,8	39,7	20,1	17,4	100,0
Geografia	39,6	33,7	17,5	9,2	100,0
História	34,4	36,0	18,1	11,5	100,0
Letras	38,2	34,4	17,6	9,8	100,0
Matemática	35,1	33,5	18,7	12,7	100,0
Medicina	14,5	31,9	20,7	32,9	100,0
Medicina Veterinária	31,9	35,1	21,2	11,8	100,0
Odontologia	30,6	36,7	20,3	12,4	100,0
Pedagogia	41,2	34,1	16,7	8,0	100,0
Psicologia	25,4	39,0	20,8	14,8	100,0
Química	28,5	36,4	19,8	15,3	100,0

Fonte: MEC/INEP. Exame Nacional de Cursos (Provão)

**Tabela 31 . Profissões Regulamentadas de Nível Superior –  
Brasil – 2004**



Nome do Curso/Programas	Cursos/Programas		Matrículas	
	Total	%	Total	%
<b>Total Brasil</b>	<b>18.644</b>	<b>100%</b>	<b>4.163.733</b>	<b>100,0%</b>
<b>Regulamentadas</b>	<b>12.505</b>	<b>67,1%</b>	<b>3.317.158</b>	<b>79,7%</b>
1 Administrador	1.734	9,3%	620.718	14,9%
2 Advogado	729	3,9%	533.317	12,8%
3 Agrimensor	10	0,1%	1.660	0,0%
4 Arquiteto	180	1,0%	47.675	1,1%
5 Arquivista	9	0,0%	1.599	0,0%
6 Assistente Social	161	0,9%	36.073	0,9%
7 Atuário	13	0,1%	1.771	0,0%
8 Bibliotecário	36	0,2%	6.894	0,2%
9 Biólogo	507	2,7%	91.491	2,2%
10 Biomédico	54	0,3%	6.711	0,2%
11 Contabilista	763	4,1%	162.150	3,9%
12 Economista	266	1,4%	59.020	1,4%
13 Economista Doméstico	9	0,0%	1.308	0,0%
14 Enfermeiro	415	2,2%	120.851	2,9%
15 Engenheiro	971	5,2%	247.748	6,0%
16 Engenheiro Agrônomo	130	0,7%	31.522	0,8%
17 Engenheiro de Segurança <sup>1</sup>	-	----	-	----
18 Estatístico	26	0,1%	4.628	0,1%
19 Farmacêutico	237	1,3%	61.277	1,5%
20 Fisioterapeuta	339	1,8%	95.749	2,3%

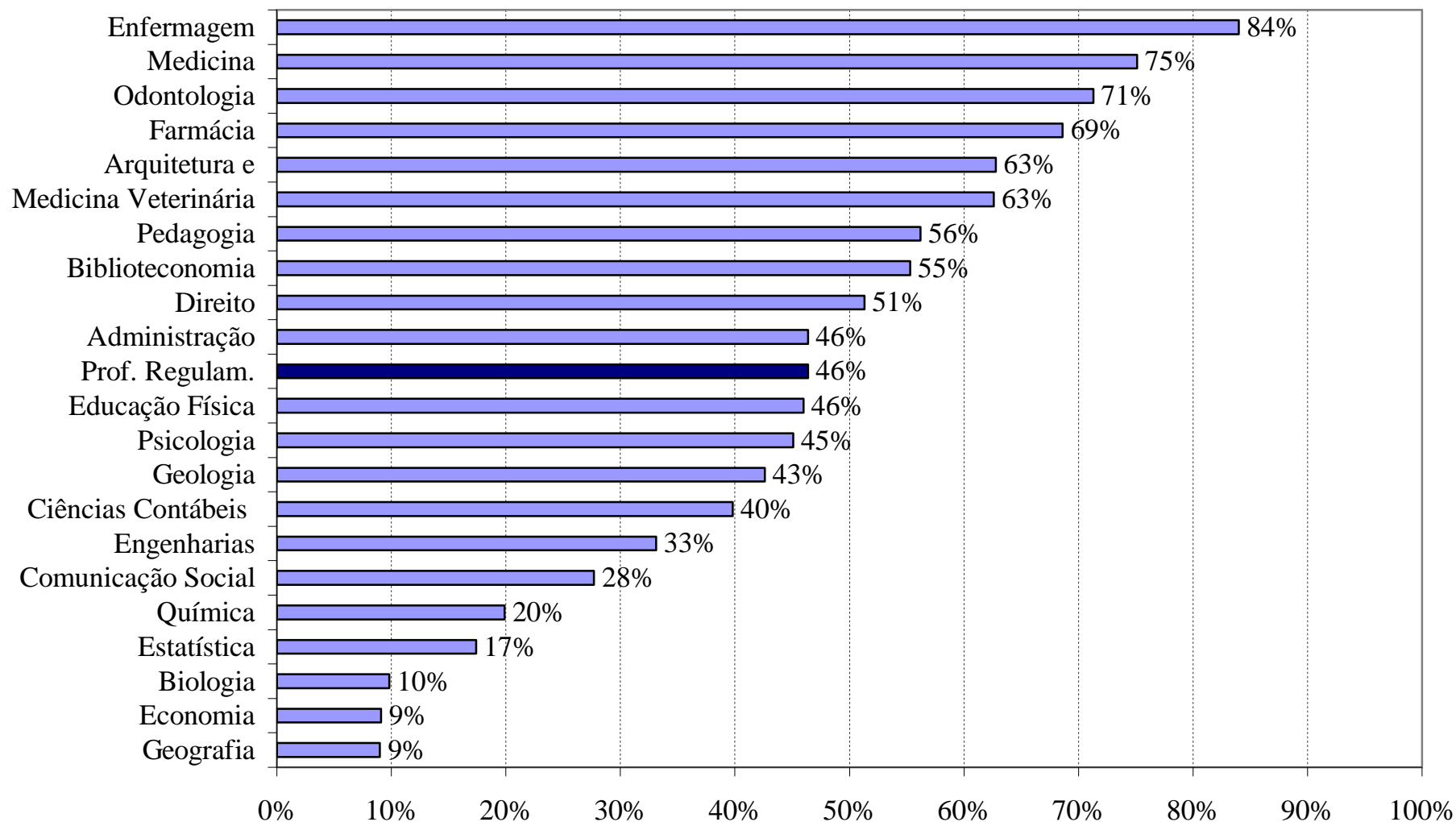
**Tabela 31 . Profissões Regulamentadas de Nível Superior – Brasil – 2004(continuação)**



Nome do Curso/Programas		Cursos/Programas		Matrículas	
		Total	%	Total	%
21	Fonoaudiólogo	99	0,5%	13.123	0,3%
22	Geógrafo	425	2,3%	54.187	1,3%
23	Geólogo	18	0,1%	3.188	0,1%
24	Jornalista	605	3,2%	187.701	4,5%
25	Médico	136	0,7%	64.965	1,6%
26	Meteorologista	6	0,0%	801	0,0%
27	Museólogo	2	0,0%	174	0,0%
28	Músico	84	0,5%	6.970	0,2%
29	Nutricionista	201	1,1%	38.929	0,9%
30	Odontologia	174	0,9%	46.039	1,1%
31	Orientador Educacional <sup>2</sup>	-	-----	-	-----
32	Professor <sup>3</sup>	2.478	13,3%	389.591	9,4%
33	Profissional de Educação Física	469	2,5%	136.605	3,3%
34	Psicólogo	272	1,5%	94.501	2,3%
35	Químico	248	1,3%	33.190	0,8%
36	Relações Públicas	19	0,1%	1.943	0,0%
37	Secretário	144	0,8%	17.829	0,4%
38	Sociólogo	108	0,6%	20.071	0,5%
39	Tecnólogo <sup>4</sup>	207	1,1%	25.839	0,6%
40	Terapeuta Educacional	39	0,2%	5.385	0,1%
41	Treinador de Futebol	-	0,0%	-	0,0%
42	Veterinário	119	0,0%	34.657	0,8%
43	Zootecnista	63	0,0%	9.308	0,2%
<b>Não regulamentadas<sup>5</sup></b>		<b>6.139</b>	<b>32,9%</b>	<b>846.575</b>	<b>20,3%</b>

Fonte: MEC/Inep, Censo da Educação Superior, 2004. Tabulações do Observatório Universitário.

## Gráfico 8. Pessoas de 23 anos ou mais trabalhando em área correspondente ao diploma – Brasil - 2000



Fonte: IBGE, Censo Demográfico 2000. Tabulações do Observatório Universitário.



**Tabela 32. Nº dos diferentes nomes de programas de mestrado/doutorado, por área de conhecimento.**



Área de Conhecimento	Nº de Nomes de Programas
Interdisciplinar	141
Medicina	117
Ciências Biológicas	106
Engenharias	103
Ciências Agrárias	87
Letras/Linguística	53
Odontologia	34
Geociências	26
Ensino de Ciências e Matemática	24
Veterinária	24
Psicologia	23
Ecologia e Meio Ambiente	19
Administração	15
Ciência da Computação	14
Comunicação	14
Educação	14
Planejamento Urbano	14
Química	14
Ciência de Alimentos	13
Direito	13
Farmácia	13
Economia	12
Educação Física	12
Saúde Coletiva	12
Astronomia/Física	11
Filosofia	9
História	9
Arquitetura e Urbanismo	8

**Tabela 32. Nº dos diferentes nomes de programas de mestrado/doutorado, por área de conhecimento (continuação)**

Área de Conhecimento	Nº de Nomes de Programas
Artes / Música	8
Zootecnia	8
Ciência Política e Rel.Intern.	7
Ciências Contábeis	7
Enfermagem	7
Matemática/Estatística	7
Antropologia/Arqueologia	6
Sociologia	6
Geografia	5
Ciências Sociais Aplicadas	4
Ciência da Informação	2

Fonte: MEC/CAPEIS. Tabulação do Observatório Universitário

**Tabela 33. Titulados no Mestrado/Doutorado por programa – Brasil - 2008**



	Programa	Titulados no Mestrado/Doutorado		
		Total	%	% Acumulado
	<b>TOTAL</b>	<b>39.294</b>	<b>100,0</b>	<b>-</b>
1	Educação	2.468	6,3	6,3
2	Direito	1.356	3,5	9,7
3	Engenharia elétrica	985	2,5	12,2
4	Administração	796	2,0	14,3
5	Química	787	2,0	16,3
6	Letras	693	1,8	18,0
7	Engenharia mecânica	691	1,8	19,8
8	História	678	1,7	21,5
9	Engenharia civil	604	1,5	23,1
10	Odontologia	556	1,4	24,5
11	Engenharia de produção	545	1,4	25,9
12	Física	542	1,4	27,2
13	Psicologia	515	1,3	28,5
14	Geografia	482	1,2	29,8
15	Enfermagem	454	1,2	30,9
16	Engenharia química	416	1,1	32,0
17	Zootecnia	404	1,0	33,0
18	Filosofia	389	1,0	34,0
19	Ciências da computação	386	1,0	35,0
20	Economia	365	0,9	35,9

**Tabela 33. Titulados no Mestrado/Doutorado por programa – Brasil – 2008 (continuação)**



	Programa	Titulados no Mestrado/Doutorado		
		Total	%	% Acumulado
21	Ciências da saúde	323	0,8	36,7
22	Ciências sociais	311	0,8	37,5
23	Saúde coletiva	310	0,8	38,3
24	Agronomia	308	0,8	39,1
25	Arquitetura e urbanismo	285	0,7	39,8
26	Sociologia	282	0,7	40,5
27	Matemática	275	0,7	41,2
28	Ciências farmacêuticas	249	0,6	41,9
29	Lingüística	241	0,6	42,5
30	Medicina veterinária	237	0,6	43,1

**Tabela 34. Número Total de Funções Docentes (Em Exercício e Afastados), em 30/6, por Organização Acadêmica e Regime de Trabalho – Brasil – 2007**



Org. Acad. e Cat. Administrativa	Funções Docentes				% Tempo Integral
	Total	Tempo Integral	Tempo Parcial	Horista	
<b>Total Geral</b>	<b>334.688</b>	<b>125.818</b>	<b>68.647</b>	<b>140.223</b>	<b>37,6%</b>
<b>Público</b>	<b>115.865</b>	<b>87.147</b>	<b>19.803</b>	<b>8.915</b>	<b>75,2%</b>
Federal	63.302	53.413	8.500	1.389	84,4%
Estadual	44.346	31.781	9.361	3.204	71,7%
Municipal	8.217	1.953	1.942	4.322	23,8%
<b>Privada</b>	<b>218.823</b>	<b>38.671</b>	<b>48.844</b>	<b>131.308</b>	<b>17,7%</b>
<b>Universidades</b>	<b>178.128</b>	<b>100.483</b>	<b>37.133</b>	<b>40.512</b>	<b>56,4%</b>
<b>Públicas</b>	<b>102.241</b>	<b>79.651</b>	<b>17.337</b>	<b>5.253</b>	<b>77,9%</b>
Federal	56.833	47.888	7.657	1.288	84,3%
Estadual	41.202	30.296	8.507	2.399	73,5%
Municipal	4.206	1.467	1.173	1.566	34,9%
<b>Privada</b>	<b>75.887</b>	<b>20.832</b>	<b>19.796</b>	<b>35.259</b>	<b>27,5%</b>
<b>C.Universitários</b>	<b>35.523</b>	<b>7.559</b>	<b>8.271</b>	<b>19.693</b>	<b>21,3%</b>
Municipal	611	140	64	407	22,9%
Privada	34.912	7.419	8.207	19.286	21,3%

**Tabela 35. Número Total de Funções Docentes (Em Exercício e Afastados), em 30/6, por Organização Acadêmica e Regime de Trabalho – Brasil – 2007  
(continuação)**



Org. Acad. e Cat. Administrativa	Funções Docentes				% Tempo Integral
	Total	Tempo Integral	Tempo Parcial	Horista	
<b>Fac., Esc., Institutos</b>	<b>108.043</b>	<b>11.937</b>	<b>21.793</b>	<b>74.313</b>	<b>11,0%</b>
<b>Pública</b>	<b>6.030</b>	<b>2.031</b>	<b>1.548</b>	<b>2.451</b>	<b>33,7%</b>
Federal	390	362	28	-	92,8%
Estadual	2.240	1.323	815	102	59,1%
Municipal	3.400	346	705	2.349	10,2%
<b>Privada</b>	<b>102.013</b>	<b>9.906</b>	<b>20.245</b>	<b>71.862</b>	<b>9,7%</b>
<b>CET/FAT</b>	<b>12.994</b>	<b>5.839</b>	<b>1.450</b>	<b>5.705</b>	<b>44,9%</b>
<b>Público</b>	<b>6.983</b>	<b>5.325</b>	<b>854</b>	<b>804</b>	<b>76,3%</b>
Federal	6.079	5.163	815	101	84,9%
Estadual	904	162	39	703	17,9%
<b>Privada</b>	<b>6.011</b>	<b>514</b>	<b>596</b>	<b>4.901</b>	<b>8,6%</b>

Fonte: MEC/INEP. Censo da Educação Superior

**Tabela 36. Número Total de Funções Docentes (Em Exercício e Afastados), em 30/6, por Organização Acadêmica e Grau de Formação – Brasil – 2007**

Org. Acad. e Cat. Administrativa	Funções Docentes						% Doutores	% Mestres	% Espec, Graduados	% Mestres e Doutores
	Total	Sem Graduação	Graduação	Especialização	Mestrado	Doutorado				
<b>Total Geral</b>	<b>334.688</b>	<b>103</b>	<b>38.573</b>	<b>99.104</b>	<b>120.348</b>	<b>76.560</b>	<b>23%</b>	<b>36%</b>	<b>41%</b>	<b>59%</b>
Público	115.865	25	14.097	18.576	33.497	49.670	43%	29%	28%	72%
Federal	63.302	14	9.198	6.195	17.440	30.455	48%	28%	24%	76%
Estadual	44.346	11	4.302	9.374	12.770	17.889	40%	29%	31%	69%
Municipal	8.217	-	597	3.007	3.287	1.326	16%	40%	44%	56%
Privada	218.823	78	24.476	80.528	86.851	26.890	12%	40%	48%	52%
<b>Universidades</b>	<b>178.128</b>	<b>26</b>	<b>21.950</b>	<b>35.386</b>	<b>59.202</b>	<b>61.564</b>	<b>35%</b>	<b>33%</b>	<b>32%</b>	<b>68%</b>
Públicas	102.241	14	12.487	13.946	28.244	47.550	47%	28%	26%	74%
Federal	56.833	3	8.266	4.367	14.832	29.365	52%	26%	22%	78%
Estadual	41.202	11	3.889	8.316	11.607	17.379	42%	28%	30%	70%
Municipal	4.206	-	332	1.263	1.805	806	19%	43%	38%	62%
Privada	75.887	12	9.463	21.440	30.958	14.014	18%	41%	41%	59%

**Tabela 36. Número Total de Funções Docentes (Em Exercício e Afastados), em 30/6, por Organização Acadêmica e Grau de Formação – Brasil – 2007(continuação)**

Org. Acad. e Cat. Administrativa	Funções Docentes						% Doutores	% Mestres	% Espec, Graduados	% Mestres e Doutores
	Total	Sem Graduação	Graduação	Especialização	Mestrado	Doutorado				
<b>C.Universitários</b>	<b>35.523</b>	<b>4</b>	<b>4.126</b>	<b>11.908</b>	<b>15.079</b>	<b>4.406</b>	<b>12%</b>	<b>42%</b>	<b>45%</b>	<b>55%</b>
Municipal	611	-	30	126	316	139	23%	52%	26%	74%
Privada	34.912	4	4.096	11.782	14.763	4.267	12%	42%	45%	55%
<b>Fac., Esc., Institutos</b>	<b>108.043</b>	<b>18</b>	<b>10.639</b>	<b>46.922</b>	<b>41.180</b>	<b>9.284</b>	<b>9%</b>	<b>38%</b>	<b>53%</b>	<b>47%</b>
Pública	6.030	-	439	2.534	2.067	990	16%	34%	49%	51%
Privada	102.013	18	10.200	44.388	39.113	8.294	8%	38%	54%	46%
<b>CET/FAT</b>	<b>12.994</b>	<b>55</b>	<b>1.858</b>	<b>4.888</b>	<b>4.887</b>	<b>1.306</b>	<b>10%</b>	<b>38%</b>	<b>52%</b>	<b>48%</b>
Público	6.983	11	1.141	1.970	2.870	991	14%	41%	45%	55%
Federal	6.079	11	924	1.810	2.475	859	14%	41%	45%	55%
Estadual	904	-	217	160	395	132	15%	44%	42%	58%
Privada	6.011	44	717	2.918	2.017	315	5%	34%	61%	39%

Fonte: MEC/INEP. Censo da Educação Superior



**Tabela 37 . Nº de Docentes nos programas de Mestrado e Doutorado (sem dupla contagem<sup>1</sup>), segundo a organização acadêmica e a categoria administrativa – Brasil – 2008**

Org. Acad. e Cat. Administrativa	Nº de Instituições com Mestr/Dout	Programas de Mestrado e Doutorado								
		Nº Total de Docentes			Permanente			Visitante/Colaborador		
		Total (T)	Doutores (D)	% (D)/(T)	Total (T)	Doutores (D)	% (D)/(T)	Total (T)	Doutores (D)	% (D)/(T)
<b>Total Geral</b>	<b>318</b>	<b>46.214</b>	<b>45.759</b>	<b>99,0</b>	<b>37.214</b>	<b>37.113</b>	<b>99,7</b>	<b>11.070</b>	<b>11.058</b>	<b>99,9</b>
<b>Público</b>	<b>150</b>	<b>38.827</b>	<b>38.592</b>	<b>99,4</b>	<b>31.106</b>	<b>31.042</b>	<b>99,8</b>	<b>9.645</b>	<b>9.636</b>	<b>99,9</b>
Federal	81	24.305	24.165	99,4	19.521	19.474	99,8	6.106	6.104	100,0
Estadual	62	14.253	14.165	99,4	11.357	11.340	99,9	3.497	3.490	99,8
Municipal	7	269	262	97,4	228	228	100,0	42	42	100,0
<b>Privada</b>	<b>168</b>	<b>7.387</b>	<b>7.167</b>	<b>97,0</b>	<b>6.108</b>	<b>6.071</b>	<b>99,4</b>	<b>1.425</b>	<b>1.422</b>	<b>99,8</b>
<b>Universidades</b>	<b>194</b>	<b>42.154</b>	<b>41.858</b>	<b>99,3</b>	<b>34.095</b>	<b>34.021</b>	<b>99,8</b>	<b>9.972</b>	<b>9.961</b>	<b>99,9</b>
<b>Públicas</b>	<b>110</b>	<b>36.604</b>	<b>36.426</b>	<b>99,5</b>	<b>29.445</b>	<b>29.394</b>	<b>99,8</b>	<b>8.943</b>	<b>8.934</b>	<b>99,9</b>
Federal	56	22.604	22.500	99,5	18.224	18.188	99,8	5.569	5.567	100,0
Estadual	48	13.745	13.677	99,5	11.004	10.989	99,9	3.335	3.328	99,8
Municipal	6	255	249	97,6	217	217	100,0	39	39	100,0
<b>Privada</b>	<b>84</b>	<b>5.550</b>	<b>5.432</b>	<b>97,9</b>	<b>4.650</b>	<b>4.627</b>	<b>99,5</b>	<b>1.029</b>	<b>1.027</b>	<b>99,8</b>
<b>C.Universitários</b>	<b>34</b>	<b>634</b>	<b>597</b>	<b>94,2</b>	<b>516</b>	<b>513</b>	<b>99,4</b>	<b>117</b>	<b>117</b>	<b>100,0</b>
Municipal	1	14	13	92,9	11	11	100,0	3	3	100,0
<b>Privada</b>	<b>33</b>	<b>620</b>	<b>584</b>	<b>94,2</b>	<b>505</b>	<b>502</b>	<b>99,4</b>	<b>114</b>	<b>114</b>	<b>100,0</b>
<b>Centros, Esc., Institutos</b>	<b>90</b>	<b>3.426</b>	<b>3.304</b>	<b>96,4</b>	<b>2.603</b>	<b>2.579</b>	<b>99,1</b>	<b>981</b>	<b>980</b>	<b>99,9</b>
<b>Pública</b>	<b>39</b>	<b>2.209</b>	<b>2.153</b>	<b>97,5</b>	<b>1.650</b>	<b>1.637</b>	<b>99,2</b>	<b>699</b>	<b>699</b>	<b>100,0</b>
Federal	25	1.701	1.665	97,9	1.297	1.286	99,2	537	537	100,0
Estadual	14	508	488	96,1	353	351	99,4	162	162	100,0
<b>Privada</b>	<b>51</b>	<b>1.217</b>	<b>1.151</b>	<b>94,6</b>	<b>953</b>	<b>942</b>	<b>98,8</b>	<b>282</b>	<b>281</b>	<b>99,6</b>

Fonte: Capes. Cursos avaliados em 2007 e reconhecidos em 2008 . Tabulação do Observatório Universitário

**Tabela 37 – Participação da receita e da despesa da educação superior no PIB (%) e receitas e despesas por aluno na educação superior, por dependência administrativa – Brasil - 2002**



Item	IES privadas	IES públicas	Total
	1,17	0,99	2,16
Receitas Totais	(R\$ 15,8 bi)	(R\$ 13,3 bi)	(R\$ 29,1 bi)
	1,28	1,25	2,53
Despesas Totais	(R\$ 17,3 bi)	(R\$ 16,8 bi)	(R\$ 24,1 bi)
Receitas por aluno	R\$ 6,5 mil	R\$ 12,7 mil	R\$ 19,2 mil
Despesas por aluno	R\$ 7 mil	R\$ 15,9 mil	R\$ 22,9 mil

Fonte: MEC/Inem/Daes. *Censo da Educação Superior 2002*. Elaboração: Observatório Universitário

**Tabela 38 – Receitas e despesas das IES, públicas e privadas  
 R\$ (%) – Brasil - 2002**

Receitas	IES privadas	IES públicas
<b>Receitas</b>		
Receitas Próprias	15.032.434.201 (95,2%)	1.174.365.211 (8,8%)
Trasferências	113.268.558 (0,7%)	11.961.552.650 (89,8%)
Outras Receitas	640.683.351 (4,1%)	187.516.992 (1,4%)
Total	15.786.386.110 (100%)	13.323.434.853 (100%)
<b>Despesas</b>		
Pessoal	8.629.768.678 (49,9%)	13.107.768.053 (78,2%)
Custeio	4.634.113.405 (26,8%)	3.122.173.323 (18,6%)
Capital	4.024.210.045 (23%)	534.094.563 (3,2%)
Total	17.288.092.128 (100%)	16.764.035.939 (100%)

# Tabela 38 – O Brasil em comparação com a América Latina



Países	Ano	Enrolment in tertiary		5A tertiary.		5B tertiary		6 tertiary	
		Total	%	Total	%	Total	%	Total	%
<b>Latin America /Caribbean</b>	-	<b>16.940.471</b>	<b>100,0</b>	<b>13.412.704</b>	<b>100,0</b>	<b>1.983.129</b>	<b>100,0</b>	<b>84.576</b>	<b>100</b>
Argentina	2006	2.202.032	13,0	1.637.246	12,2	56	0,0	10.880	12,9
Barbados	2007	11.405	0,1	5.787	0,0	5.556	0,3	62	0,1
Bermuda	2007	886	0,0	-	-	886	0,0	-	-
Bolivia	2004	346.056	2,0	-	-	-	-	49.668	58,7
<b>Brazil</b>	<b>2007</b>	<b>5.272.877</b>	<b>31,1</b>	<b>4.816.233</b>	<b>35,9</b>	<b>406.976</b>	<b>20,5</b>	-	-
<i>São Paulo (Grad)</i>	2007	1.346.621	7,9	1.346.621	10,0	-	-	-	-
Cayman Islands	2006	567	0,0	62	0,0	505	0,0	-	-
Chile	2007	753.398	4,4	447.156	3,3	303.207	15,3	3.035	3,6
Colombia	2007	1.372.674	8,1	1.129.334	8,4	241.739	12,2	1.601	1,9
Costa Rica	2005	110.717	0,7	-	-	-	-	-	-
Cuba	2007	864.846	5,1	860.916	6,4	-	-	3.930	4,6
Ecuador	2007	443.509	2,6	-	-	-	-	-	-
El Salvador	2007	132.246	0,8	113.614	0,8	18.618	0,9	14	0,0
Guatemala	2006	112.215	0,7	107.304	0,8	4.911	0,2	-	-
Guyana	2007	7.532	0,0	5.472	0,0	2.060	0,1	-	-
Mexico	2007	2.528.664	14,9	2.433.353	18,1	80.176	4,0	15.135	17,9
Panama	2006	130.838	0,8	118.654	0,9	12.072	0,6	112	0,1
Paraguay	2005	156.167	0,9	139.779	1,0	15.948	0,8	-	-
Peru	2006	952.437	5,6	568.095	4,2	383.296	19,3	-	-
Saint Lucia	2007	1.438	0,0	1.340	0,0	98	0,0	-	-
Uruguay	2007	158.841	0,9	143.953	1,1	14.749	0,7	139	0,2
Venezuela	2006	1.381.126	8,2	884.406	6,6	492.276	24,8	-	-

Fonte: UNESCO. Disponível em :<http://stats.uis.unesco.org/unesco/TableViewer/tableView.aspx>

**Tabela 39. Distribuição dos estudantes por décimos de rendimento mensal familiar, segundo os níveis de ensino – Brasil – 2002 e 2007**



Nível de Ensino	Ano	Distribuição dos estudantes (%)										
		Decis <sup>1</sup> de rendimento mensal familiar										Total
		1º	2º	3º	4º	5º	6º	7º	8º	9º	10º	
Fundamental	2002	11,3	9,6	12,9	10,6	11,6	10,7	10,0	9,6	7,2	6,5	100,0
	2007	13,6	11,6	13,3	10,6	11,0	9,8	9,1	8,1	6,9	6,0	100,0
Médio	2002	5,3	5,1	7,2	6,8	9,6	10,6	12,7	15,1	14,1	13,4	100,0
	2007	7,6	7,8	8,9	8,8	10,2	10,7	11,6	12,1	11,6	10,7	100,0
Graduação	2002	1,2	0,6	1,2	1,3	2,8	4,3	7,0	13,7	<b>22,9</b>	<b>44,9</b>	100,0
	2007	1,7	1,6	2,6	2,9	5,0	5,8	10,0	14,8	<b>23,0</b>	<b>32,7</b>	100,0
Mestr/Dout.	2002	0,1	-	-	0,3	0,5	1,4	2,6	6,3	<b>18,1</b>	<b>70,7</b>	100,0
	2007	1,4	0,1	0,9	0,6	1,7	1,4	5,0	9,2	<b>19,2</b>	<b>60,6</b>	100,0

Fonte: IBGE, Pnad's. Tabulações do Observatório Universitário.

Nota: <sup>1</sup> Os decis da renda familiar utilizados para o cálculo são:

Em 2002: D1=R\$180 ; D2=R\$245 ; D3=R\$350 ; D4=R\$445 ; D5=R\$580 ; D6=R\$740 ; D7=R\$1.000 ; D8=R\$1.400 e D9=R\$2.362.

Em 2007: D1=R\$350 ; D2=R\$474 ; D3=R\$650 ; D4=R\$800 ; D5=R\$1.004 ; D6=R\$1.280 ; D7=R\$1.640 ; D8=R\$2.250 e D9=R\$3.600.

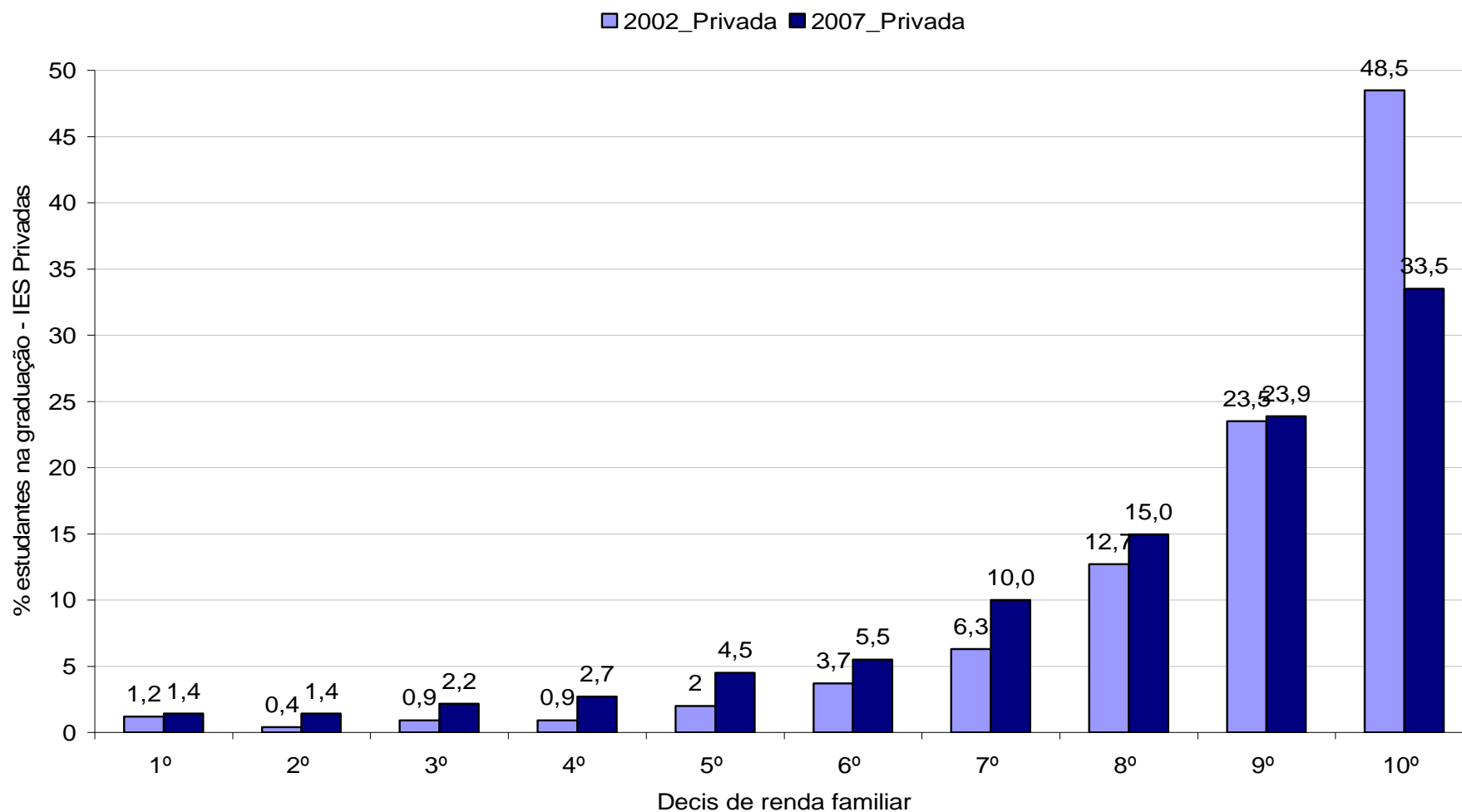
**Tabela 40 . Distribuição dos estudantes por grupos de décimo de rendimento mensal familiar, segundo o nível de ensino e a rede – Brasil – 2002 e 2007**



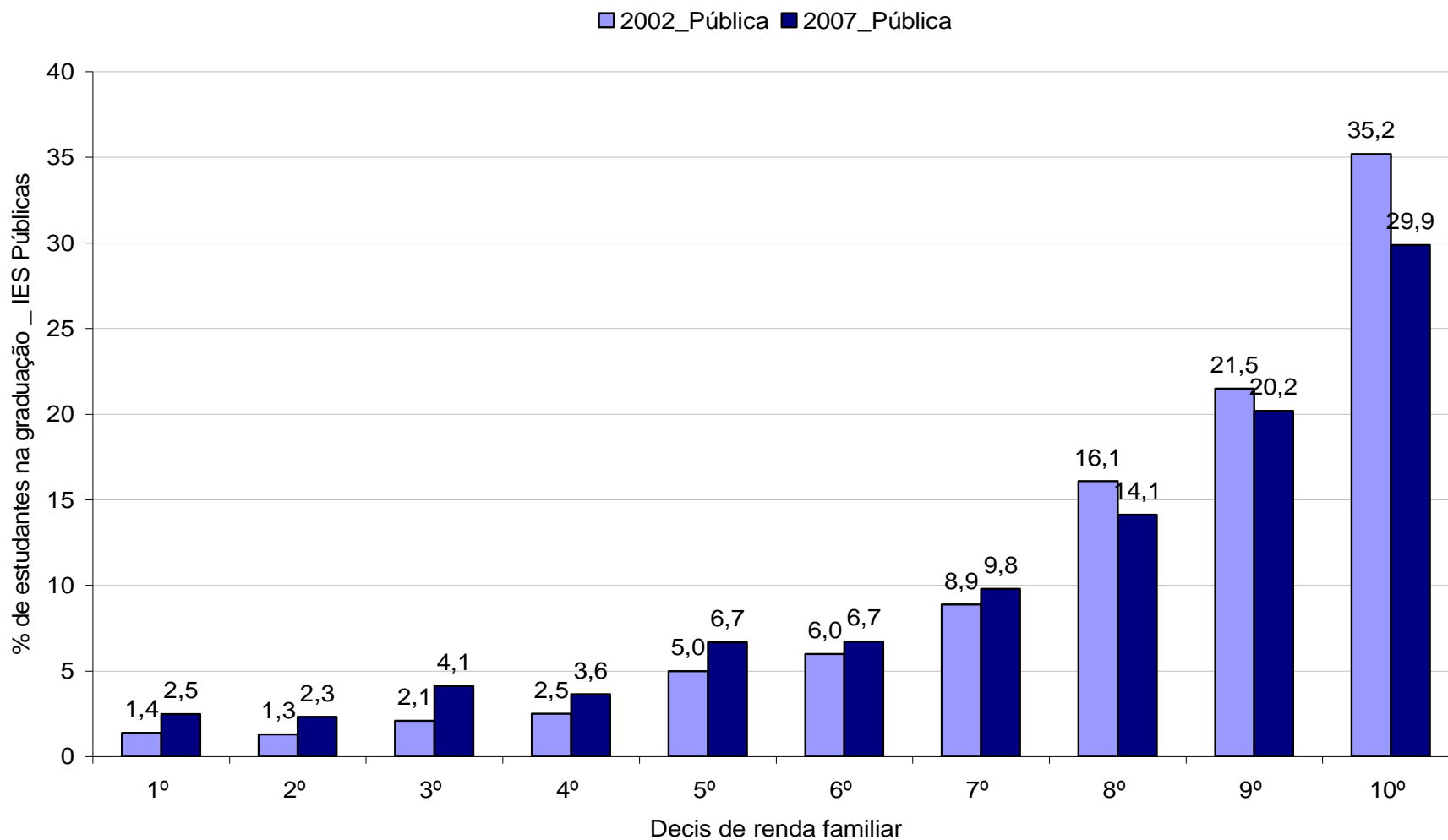
Nível de Ensino	Distribuição dos estudantes (%)							
	2002				2007			
	1° ao 4°	5° ao 8°	9° ao 10°	Total	1° ao 4°	5° ao 8°	9° ao 10°	Total
	40% (-)		20% (+)		40% (-)		20% (+)	
<b>Fundamental</b>	<b>44,4</b>	<b>41,9</b>	<b>13,7</b>	<b>100,0</b>	<b>49,1</b>	<b>38,0</b>	<b>12,8</b>	<b>100,0</b>
Pública	48,4	43,0	8,6	100,0	53,6	38,7	7,7	100,0
Privada	10,3	31,6	58,0	100,0	15,5	33,0	51,5	100,0
<b>Médio</b>	<b>24,4</b>	<b>48,0</b>	<b>27,5</b>	<b>100,0</b>	<b>24,4</b>	<b>48,0</b>	<b>27,5</b>	<b>100,0</b>
Pública	27,9	52,4	19,8	100,0	37,2	47,1	15,7	100,0
Privada	6,6	25,4	68,1	100,0	7,8	28,9	63,3	100,0
<b>Superior</b>	<b>4,3</b>	<b>27,8</b>	<b>67,8</b>	<b>100,0</b>	<b>4,3</b>	<b>27,8</b>	<b>67,8</b>	<b>99,9</b>
Pública	7,3	36,0	56,7	100,0	12,6	37,4	50,1	100,0
Privada	3,4	24,7	72,0	100,0	7,7	34,9	57,4	100,0

Fonte: IBGE, Pnad's. Tabulações do Observatório Universitário.

**Gráfico 9 . Distribuição dos estudantes da graduação Privada segundo os decis de renda familiar – Brasil – 2002 e 2007**



# Gráfico 10 . Distribuição dos estudantes da graduação Pública segundo os decis de renda familiar – Brasil – 2002 e 2007





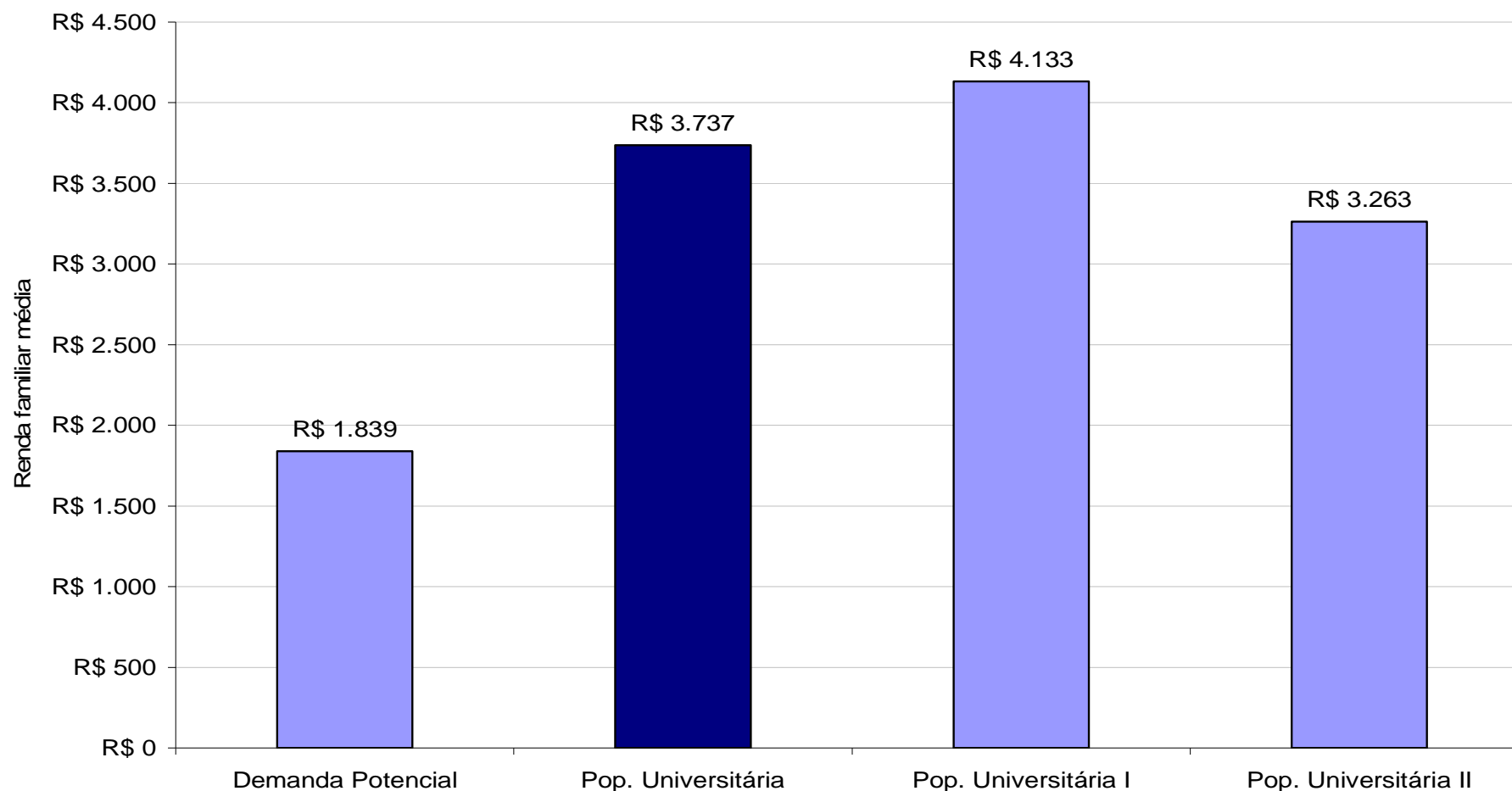
**Tabela 41 – Evolução da Demanda Potencial – Brasil – 1995-2001**



Descrição	Variável	1997	2001	2003	2005	2007
Estudantes com idade entre	Nº	1.348.677	2.179.023	2.447.054	2.543.249	2.374.101
17 a 23 anos na 3ª série do 2º grau	Índice	100	162	181	189	176
Não estudantes com idade entre	Nº	3.045.947	5.124.673	4.971.514	5.841.749	6.137.192
17 e 23 anos com 2º grau completo	Índice	100	168	163	192	201
Total = Demanda Potencial	Nº	4.394.624	7.303.696	7.418.568	8.384.998	8.511.293
	Índice	100	166	169	191	194

Fonte: IBGE, Pnad. Tabulações do Observatório Universitário.

# Gráfico 11 – Renda Familiar Média da Demanda Potencial e da População Universitária – Brasil - 2007

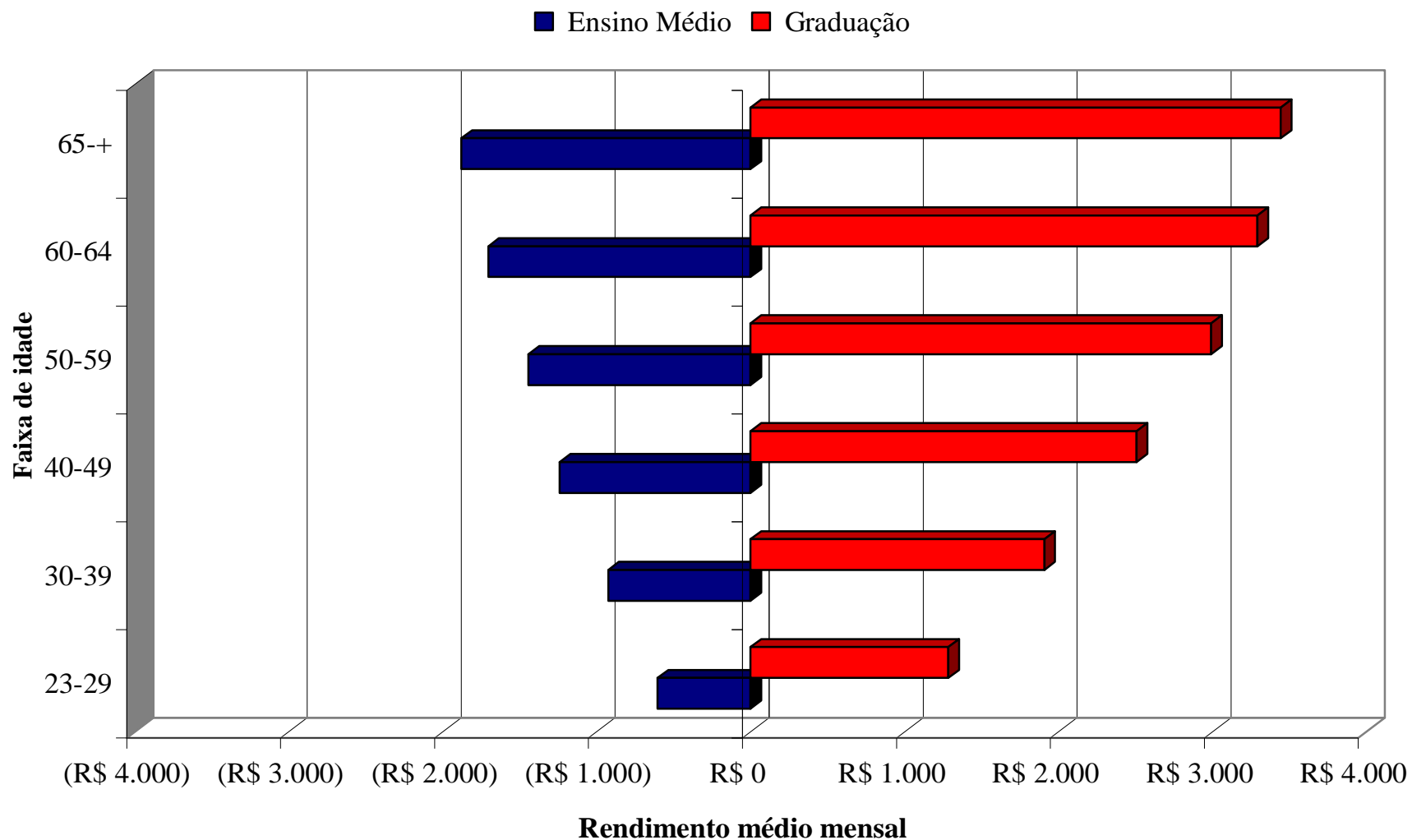


Fonte: IBGE, Pnad. Tabulações do Observatório Universitário.

Nota: População Universitária tipo I = estudantes de 18 a 24 anos do ensino superior.

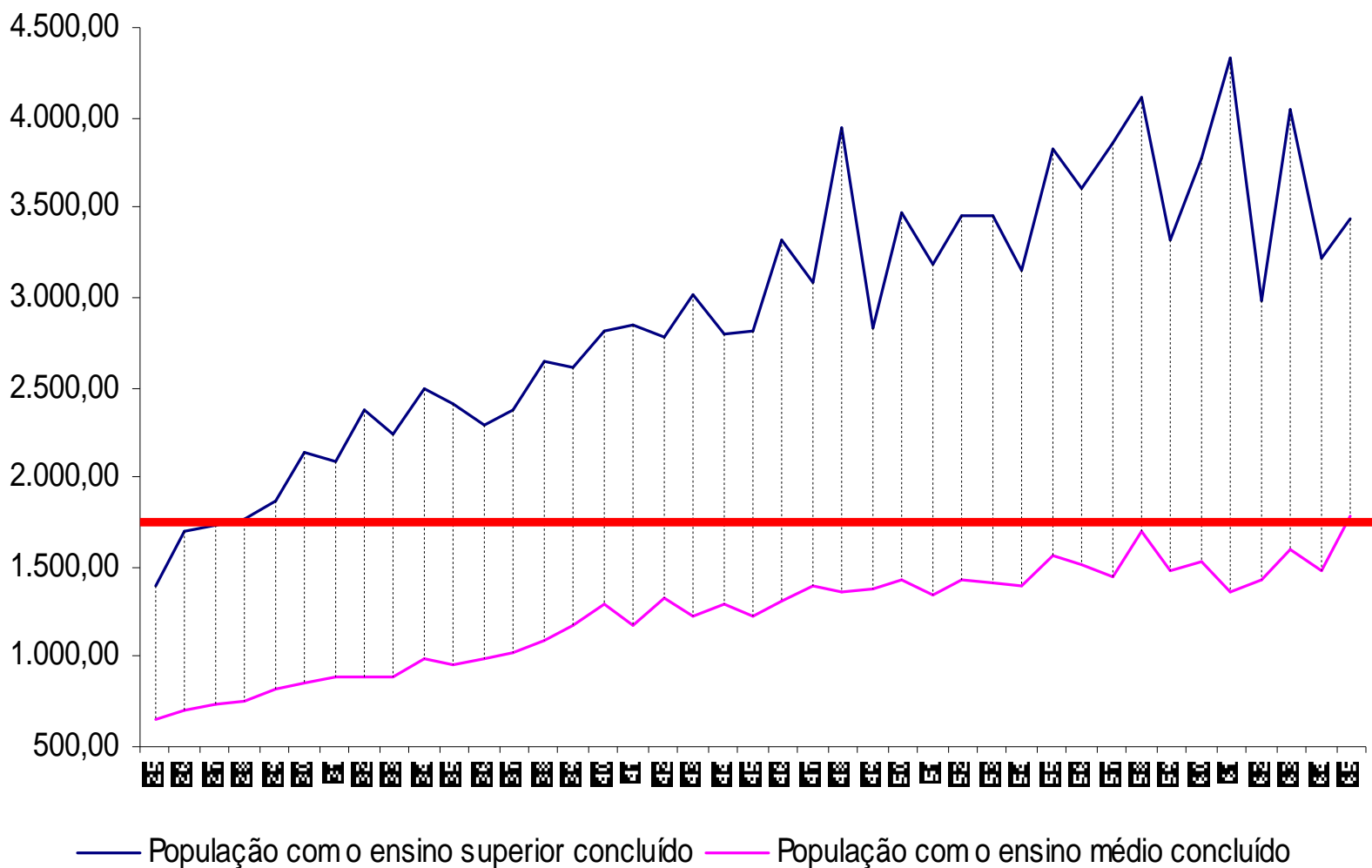
População Universitária tipo II = estudantes de 25 anos ou mais do ensino superior.

# Gráfico 12 . Rendimento médio mensal (R\$) em todos os trabalhos, segundo a faixa etária e o nível de instrução – Brasil - 2000



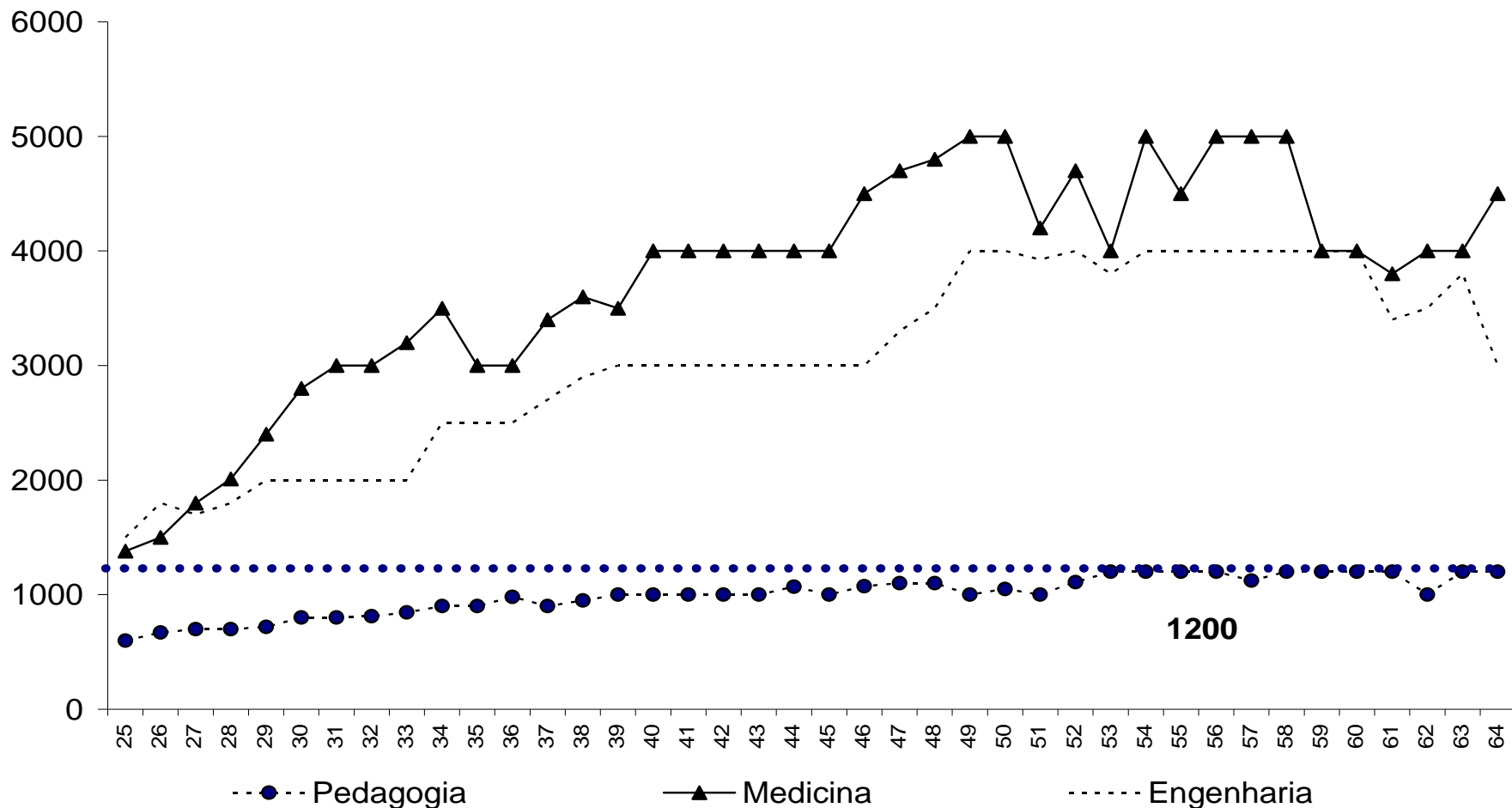
Fonte: IBGE, Pnad 2005. Tabulações do Observatório Universitário

**Gráfico 13. Rendimento médio e mediano de todos os trabalhos das pessoas com 23 anos ou mais por curso mais elevado concluído – Brasil - 2005**



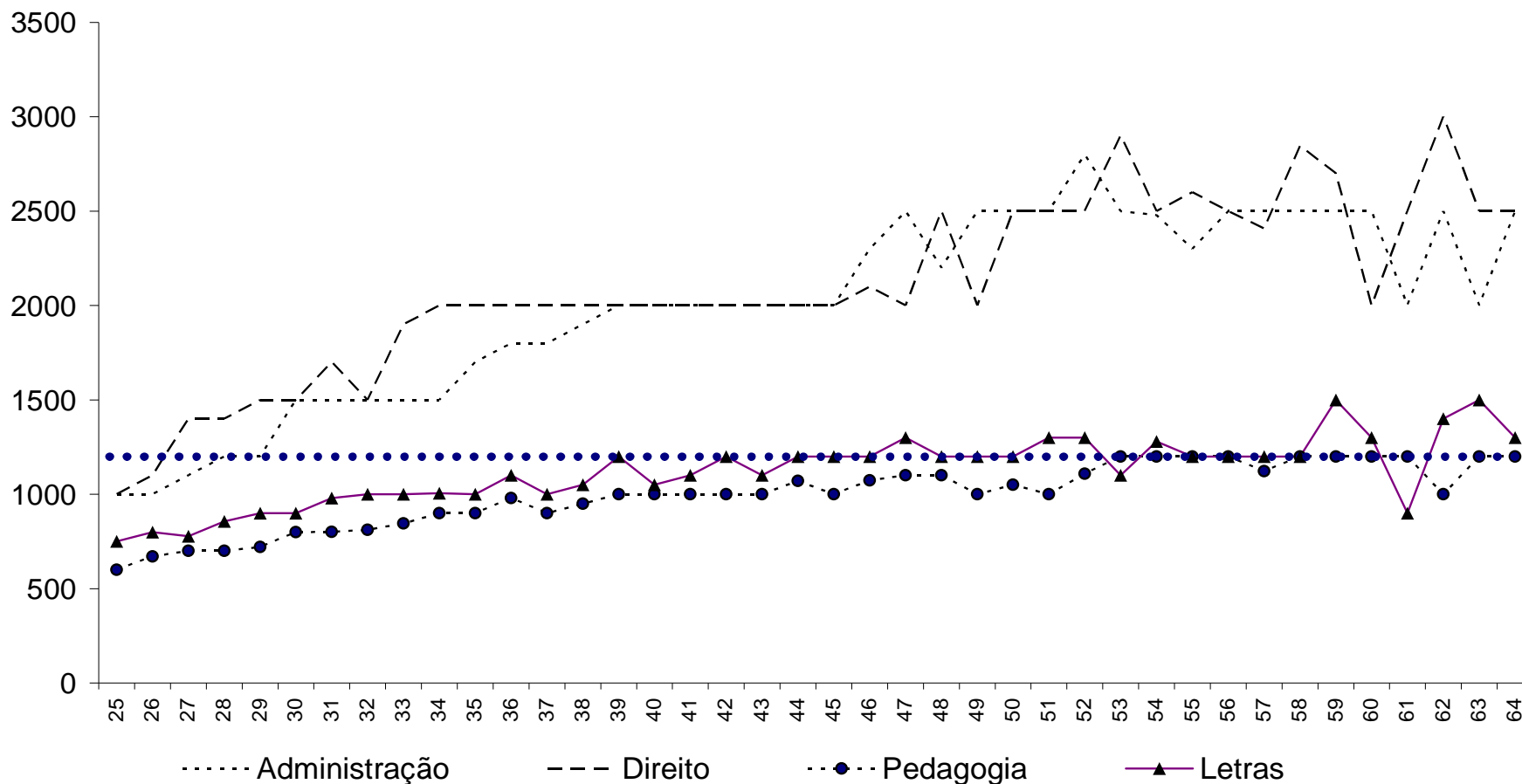
Fonte: IBGE, Pnad 2005. Tabulações do Observatório Universitário.

**Gráfico 14 . Rendimento mediano (R\$) em todos os trabalhos, para os cursos de Medicina e Engenharia, segundo a idade – Sudeste - 2000**



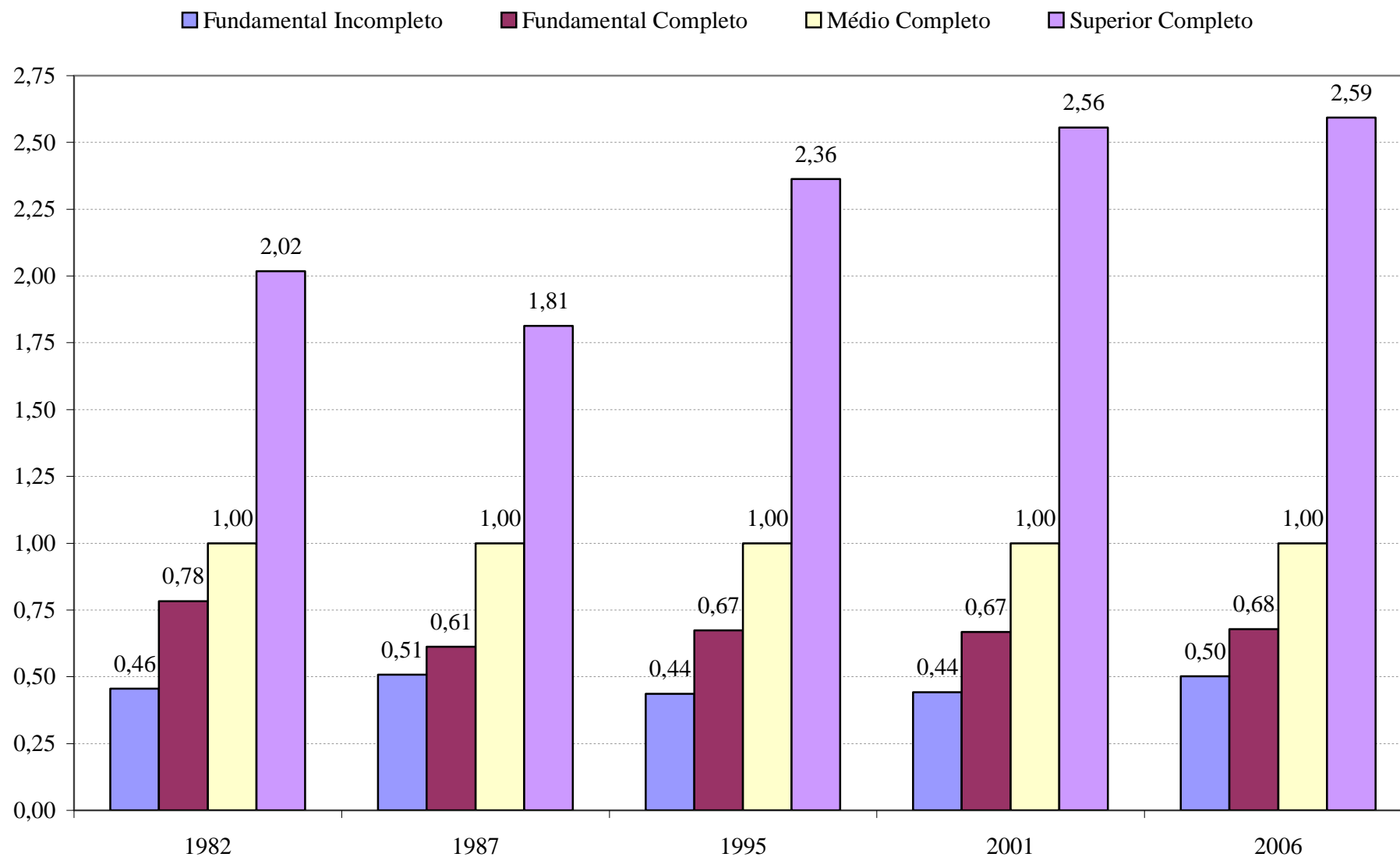
Fonte: IBGE, Censo Demográfico 2000. Tabulações do Observatório Universitário.

**Gráfico 15 - Rendimento mediano (R\$) em todos os trabalhos, para os cursos de Direito, Administração e Letras, segundo a idade – Sudeste - 2000**



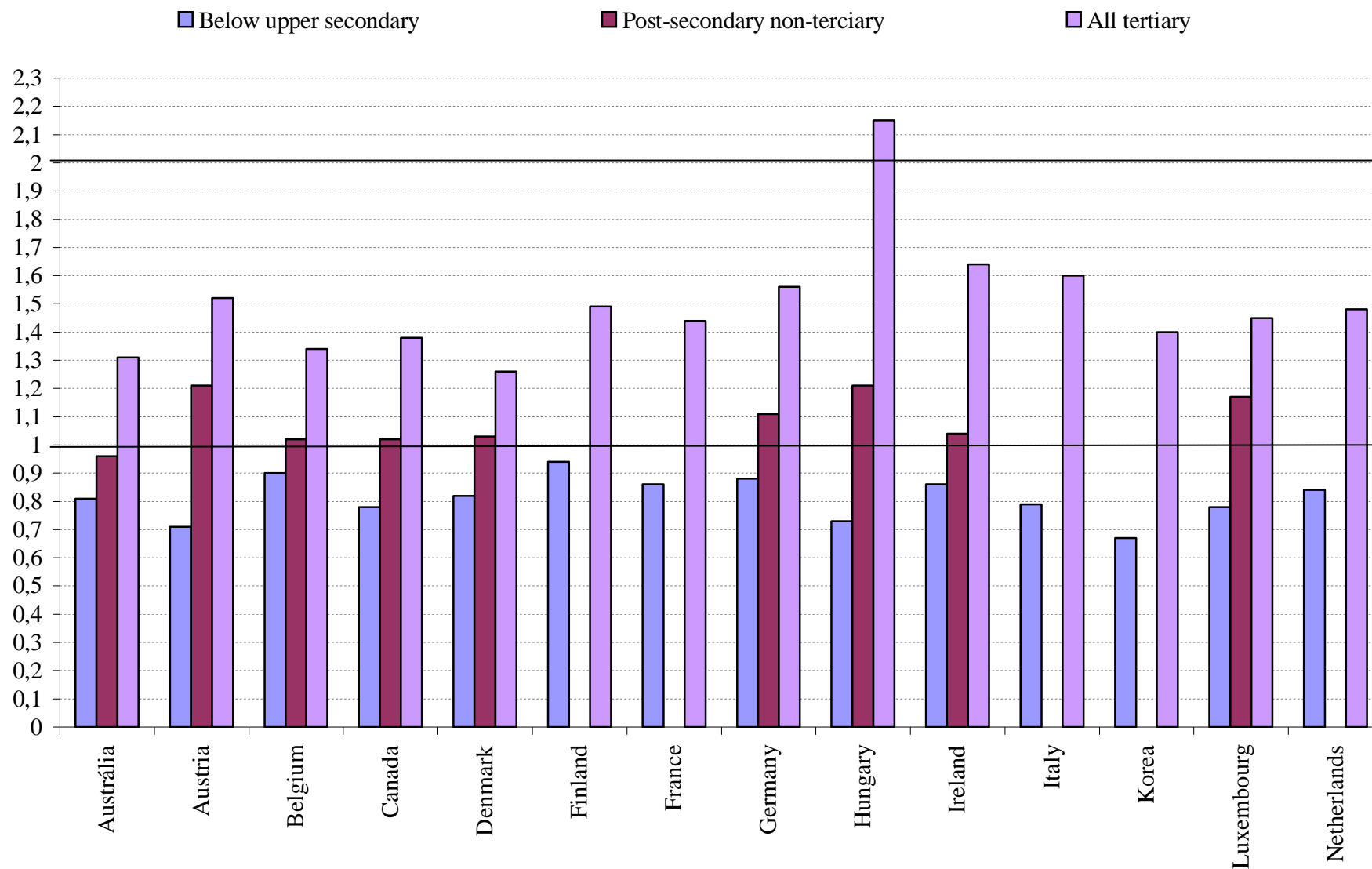
Fonte: IBGE, Censo Demográfico 2000. Tabulações do Observatório Universitário.

# Gráfico 16. Índice do efeito multiplicador da educação no rendimento médio da população de 25-64 anos – Brasil (ensino médio completo = 1,00)



Fonte: IBGE, Pnads. Tabulações do Observatório Universitário.

# Gráfico 17. Índice do efeito multiplicador da educação no rendimento médio da população de 25-64 anos – Países Seleccionados – 2004 e 2005



Fonte: OECD, Education at a Glance, 2007.



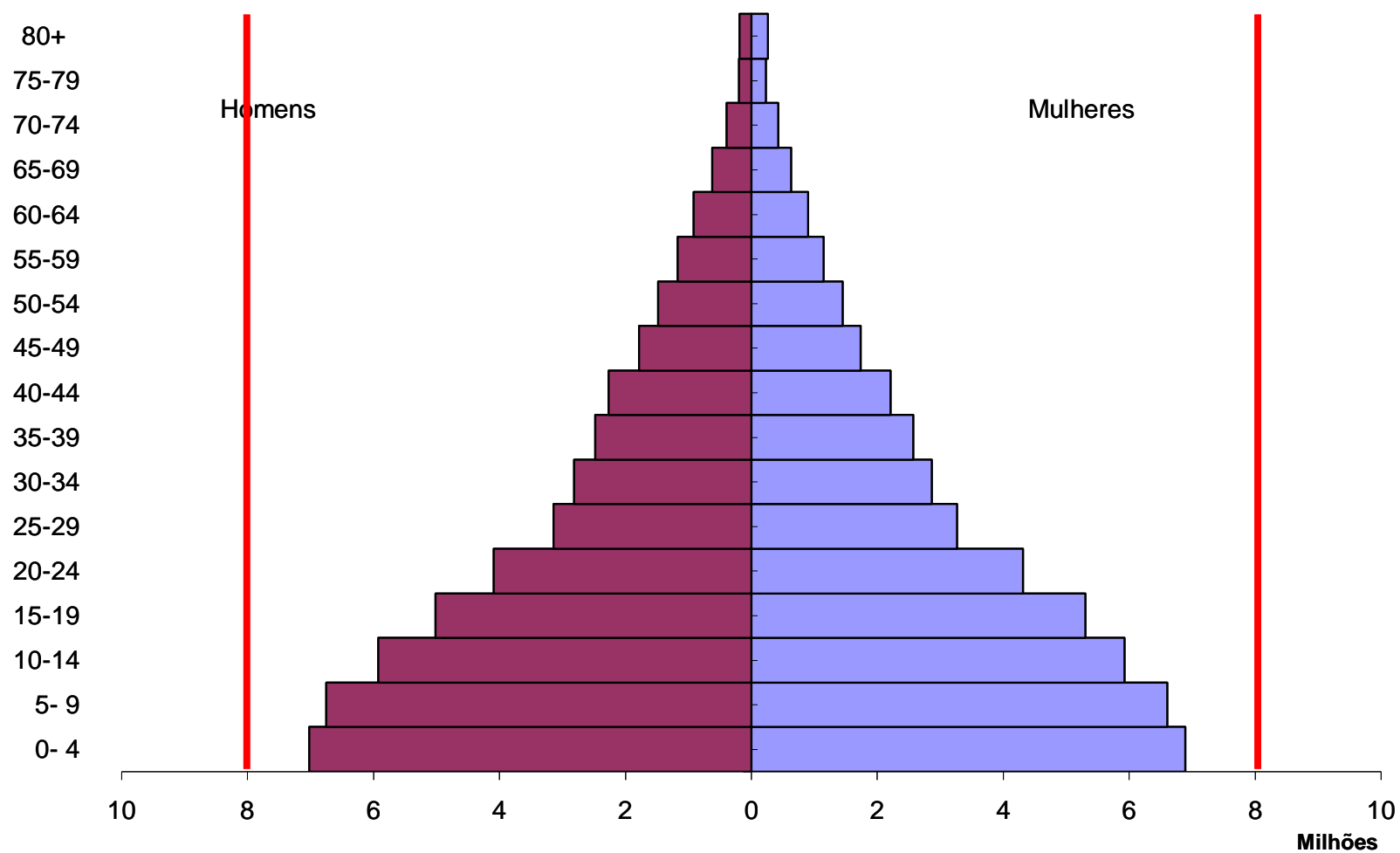
## Algumas singularidades do ensino superior brasileiro:

1. Ensino superior baseado em **Instituições Universitárias**.
2. Crescente presença de **instituições** de ensino superior **com fins lucrativos**.
3. Maioria dos estudantes **trabalham durante a graduação**.
4. Predominância de  **cursos noturnos**.
5. Baixo percentual de **estudo discente**.
6. “**Aulificação**” do ensino superior.

7. **Ausência de carreira docente** → Grande quantidade de professores horistas.
8. **Profissionalização precoce** do ensino superior.
9. Conformação de uma **arena política** para a defesa do ensino superior, principalmente o privado.
10. **Caráter bifronte**, a universidade partida: formação de profissionais na graduação, pesquisas e ciência na pós. A pós-graduação como universidade e a graduação como federação.
11. **Regulação** do setor mercantil por meio de burocracia regular.
12. Rankings inapropriados.

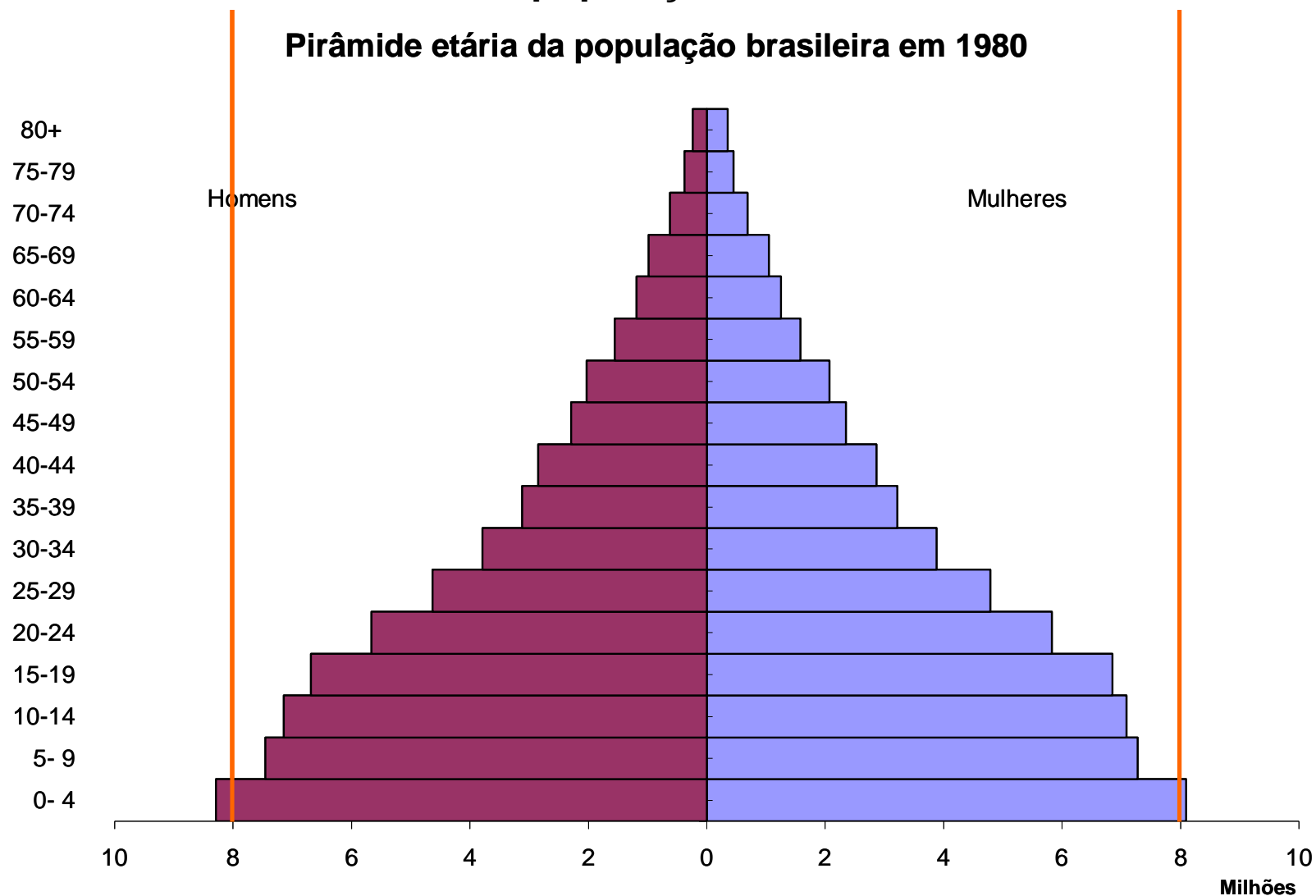
## Gráfico 18 . Pirâmide etária da população brasileira – 1970

### Pirâmide etária da população brasileira em 1970



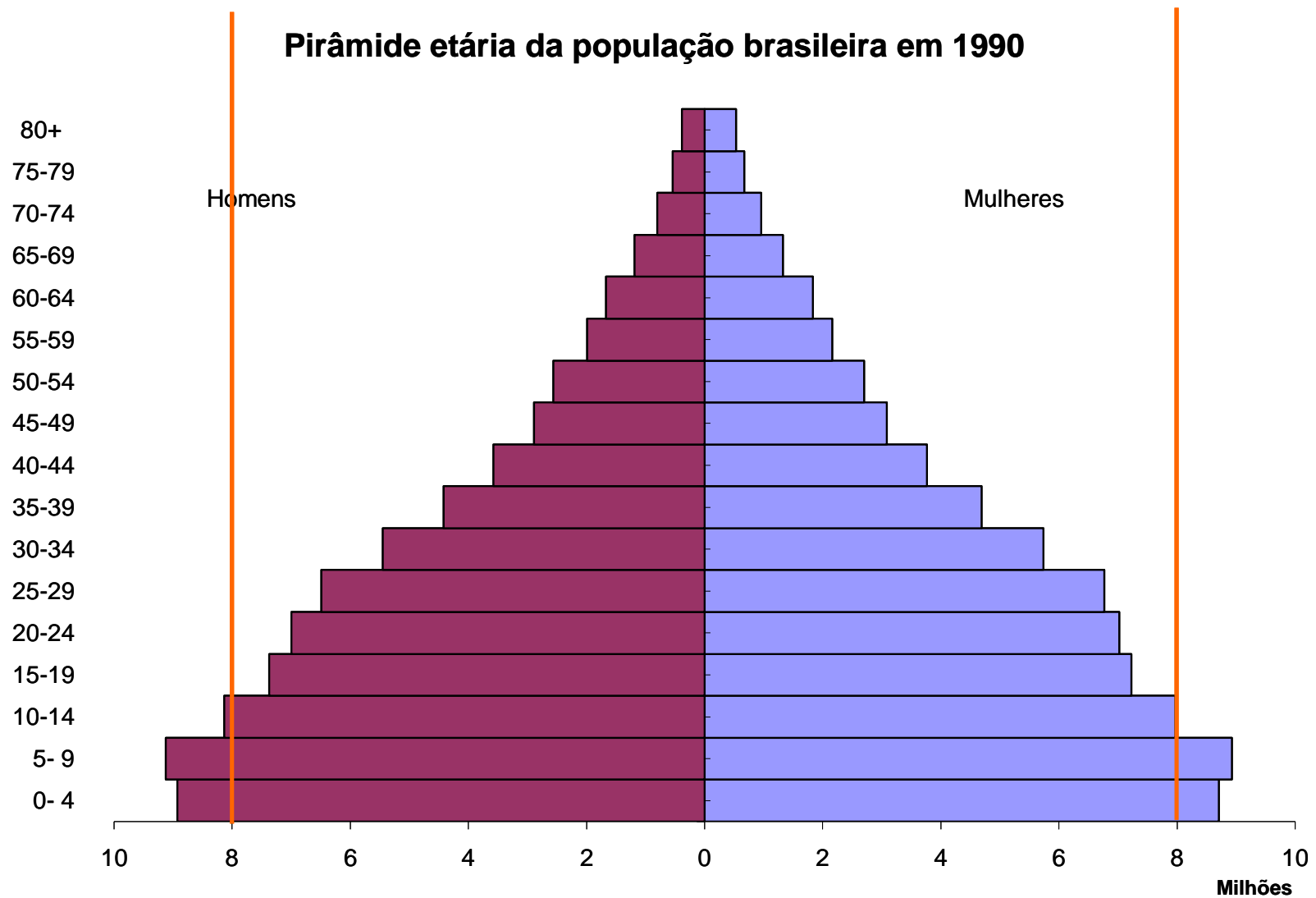
Fonte: IBGE. Estatísticas Populacionais

## Gráfico 19 . Pirâmide etária da população brasileira - 1980



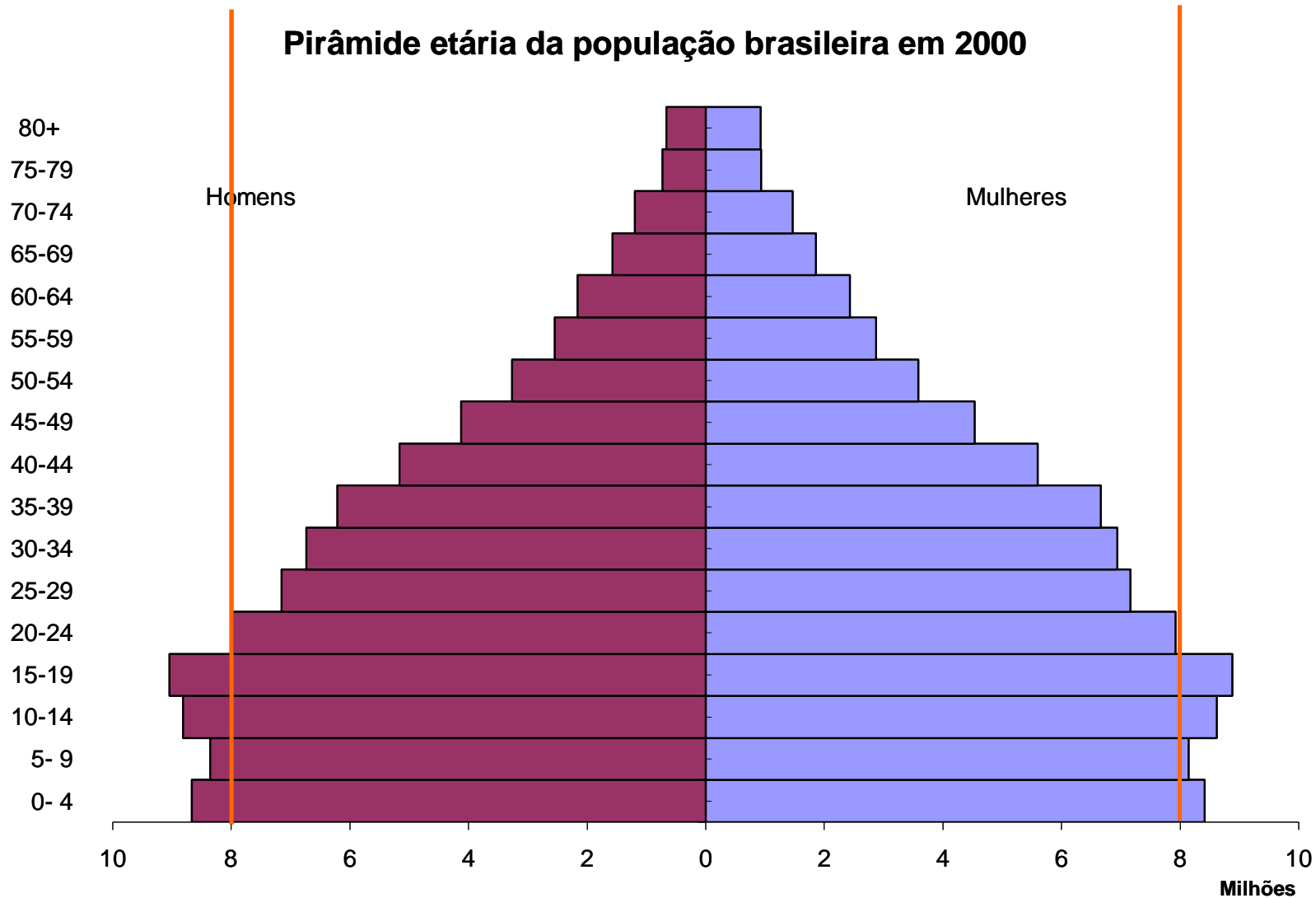
Fonte: IBGE. Estatísticas Populacionais

# Gráfico 20. Pirâmide etária da população brasileira – 1990



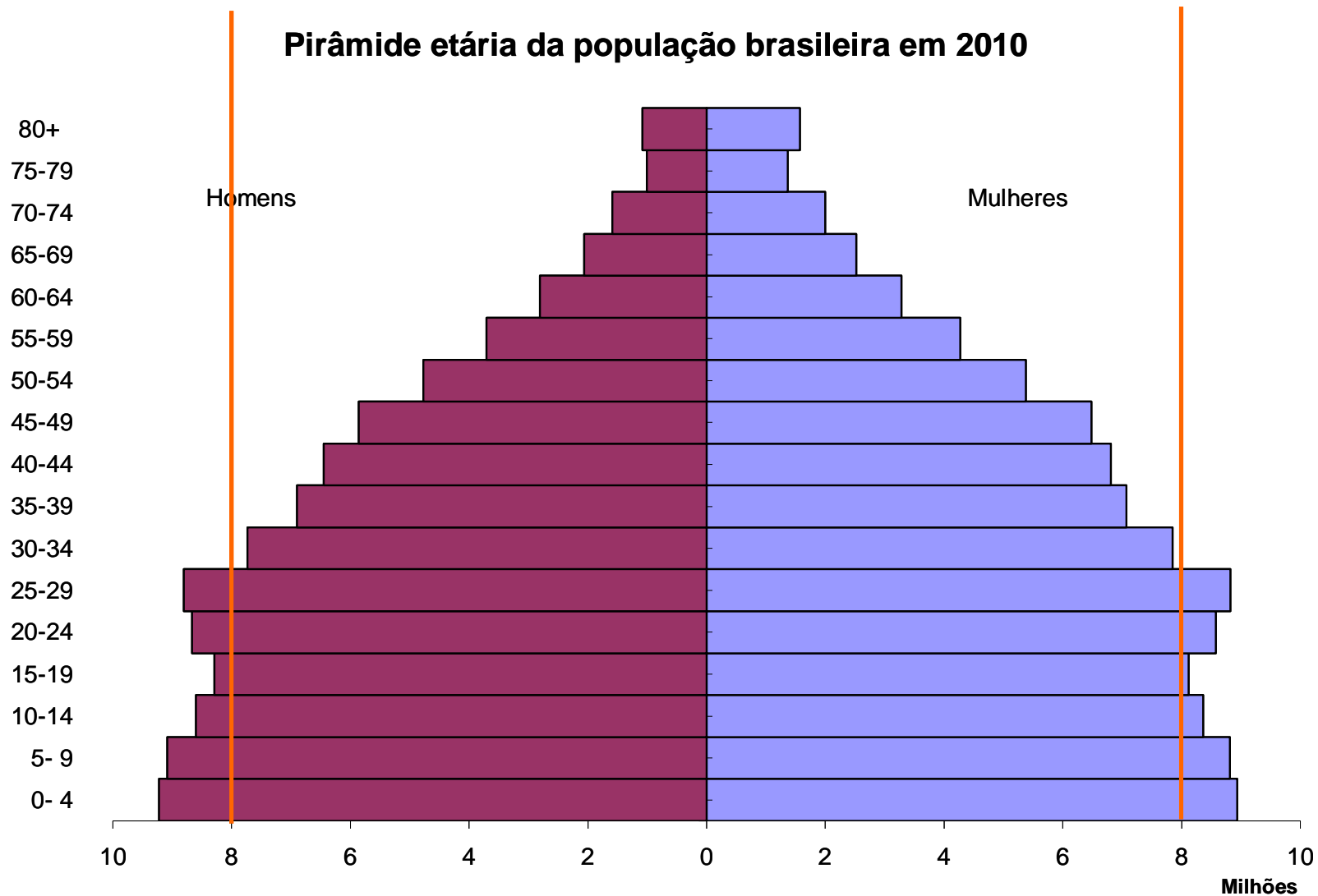
Fonte: IBGE. Estatísticas Populacionais

# Gráfico 21. Pirâmide etária da população brasileira - 2000



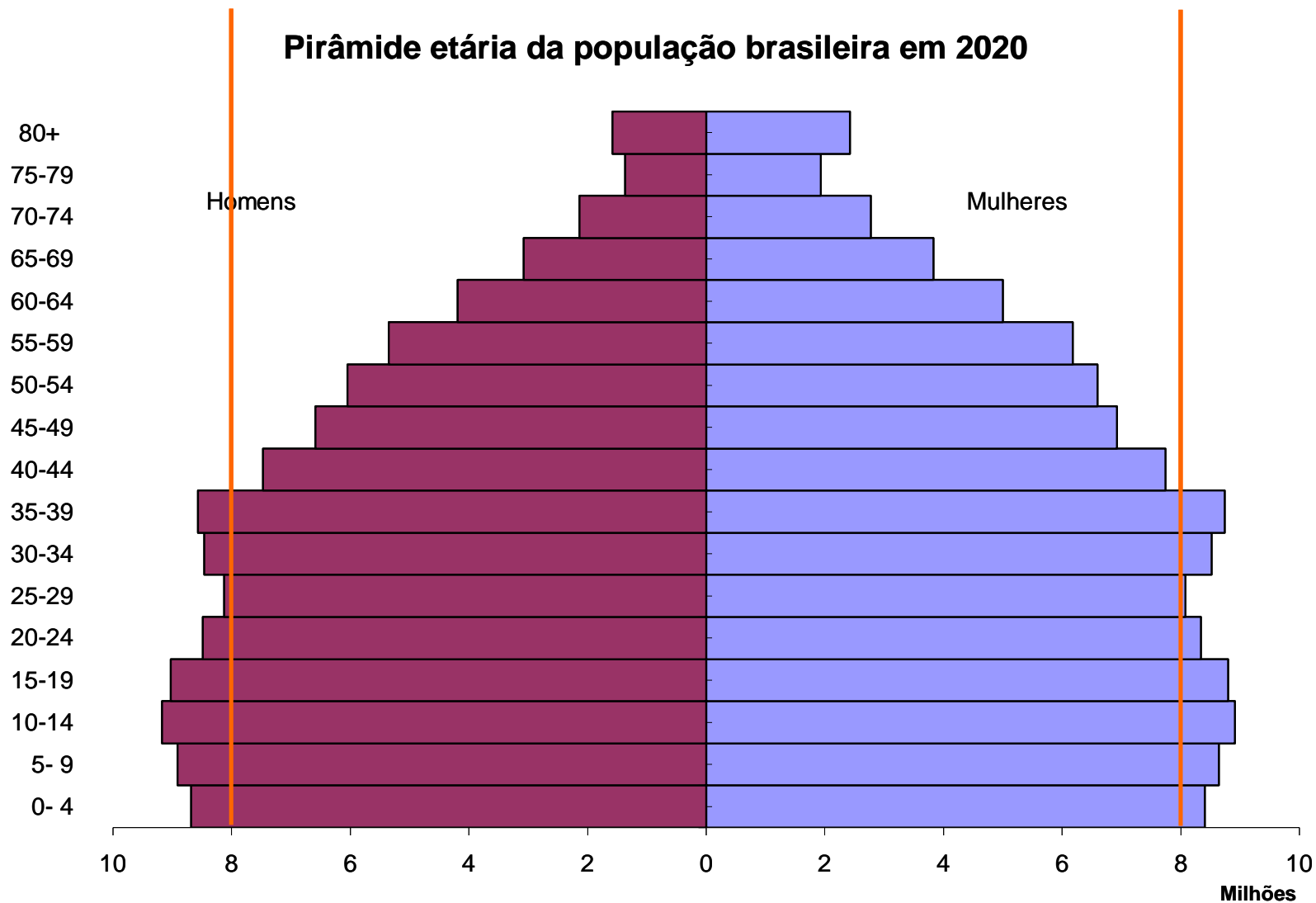
Fonte: IBGE. Estatísticas Populacionais

## Gráfico 22. Pirâmide etária da população brasileira - 2010



Fonte: IBGE. Estatísticas Populacionais

# Gráfico 23. Pirâmide etária da população brasileira - 2020



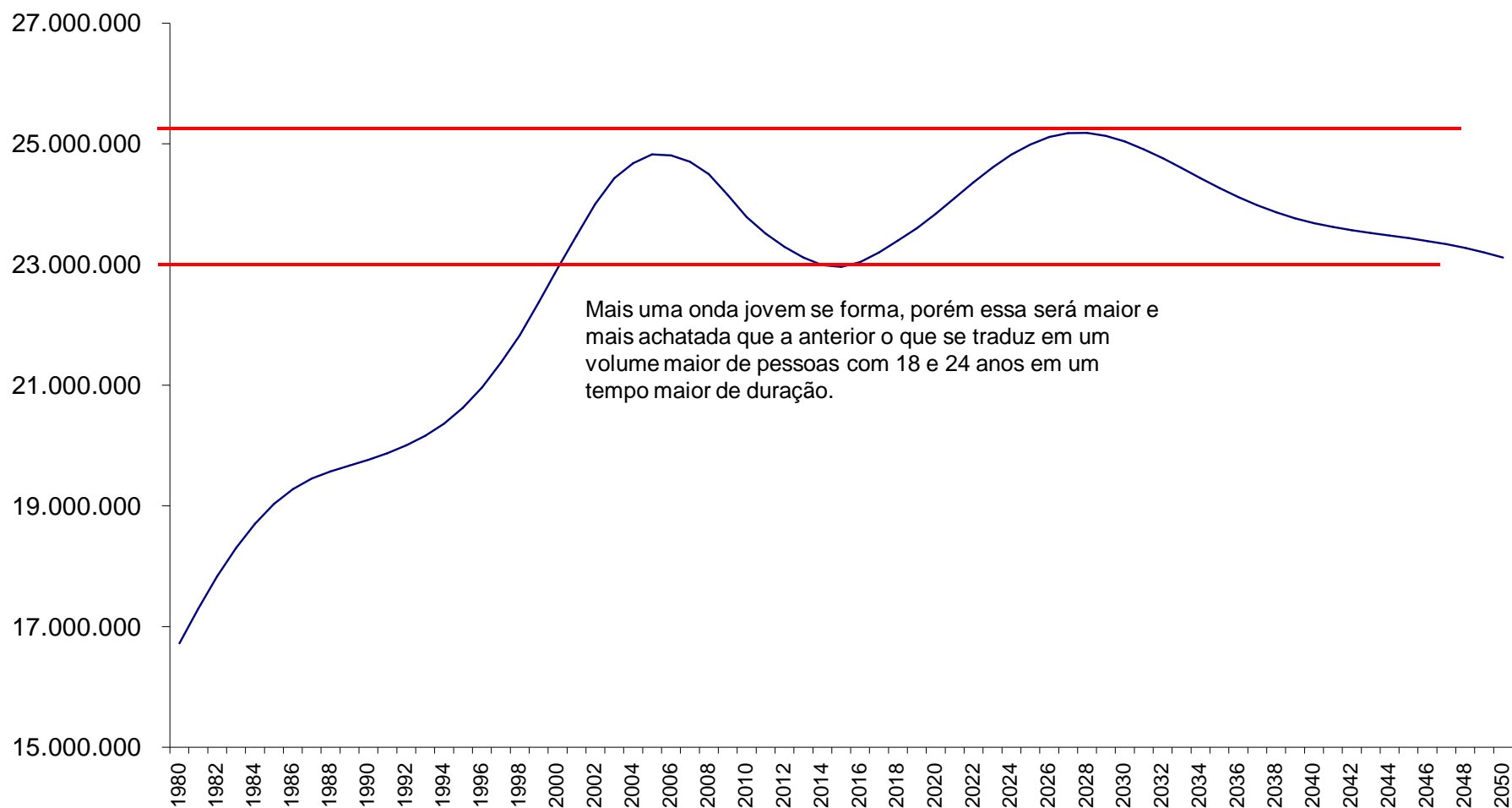
Fonte: IBGE. Estatísticas Populacionais



# Gráfico 24. Projeção populacional do grupo de 18 a 24 anos no Brasil



## Projeção populacional do grupo de 18 a 24 anos no Brasil

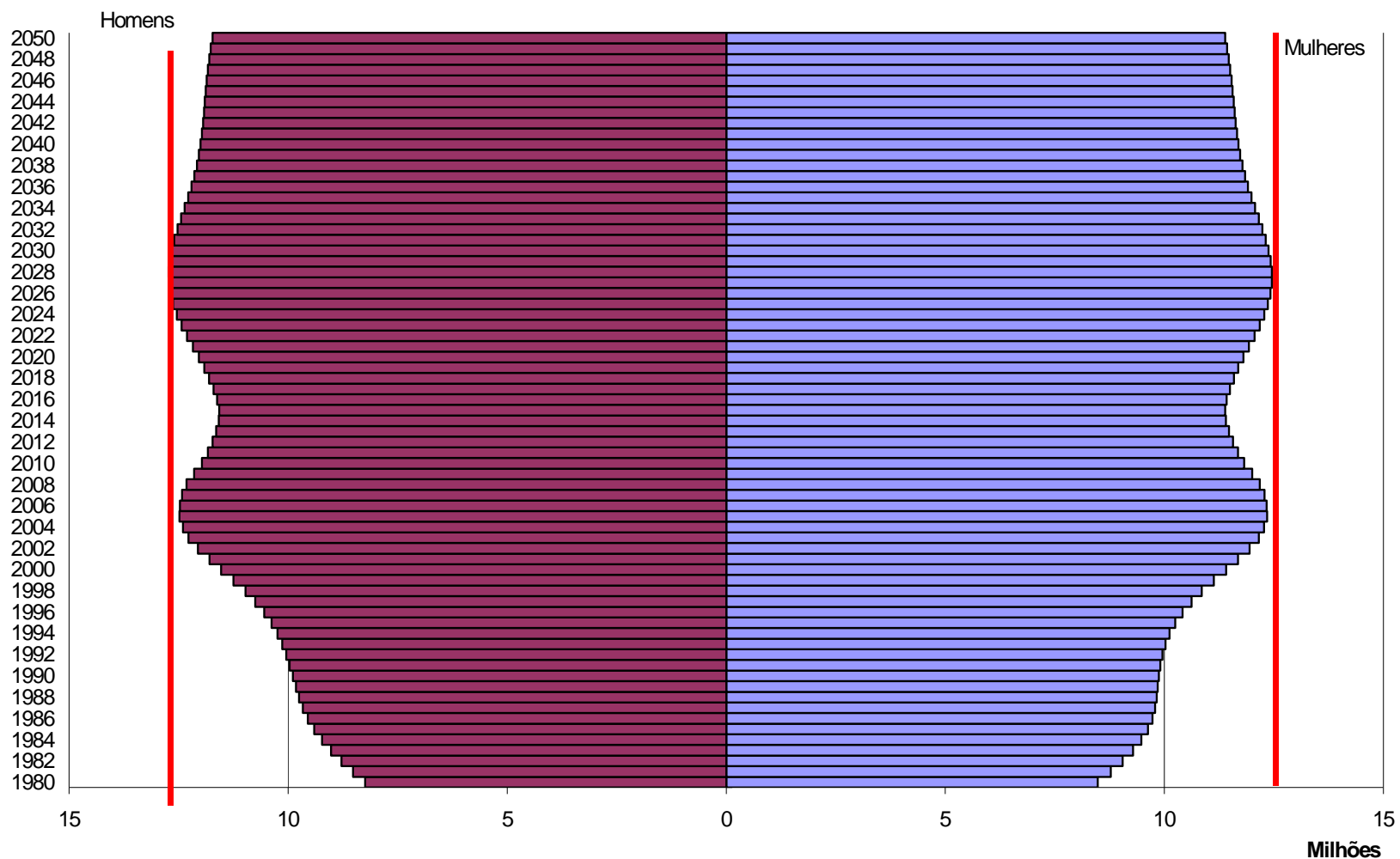


Fonte: IBGE. Estatísticas Populacionais

# Gráfico 25. Estimativa da população entre 18 e 24 anos entre 1980 e 2050 no Brasil



## Estimativa da população entre 18 e 24 anos entre 1980 e 2050 no Brasil



Demograficamente, a fase de ouro do ensino superior estar por vir com a maior onda jovem de 18 a 24 anos da história do Brasil.